



ОБСЛЕДОВАНИЕ ОБУЧАЮЩИХСЯ В УСЛОВИЯХ ПМПК С ИСПОЛЬЗОВАНИЕМ ДИСТАНЦИОННЫХ ТЕХНОЛОГИЙ (ОПЫТ РАБОТЫ ЦМПК г. МОСКВЫ)

Осетрова Е.А.,
заместитель начальника отдела
ЦМПК г. Москвы



28.12.2021



Организация психолого-педагогической диагностики обучающихся на ЦПК г. Москвы с использованием дистанционных технологий (посредством видеоконференц-связи)



Письмо Министерства просвещения РФ от 30 апреля 2020 г. N 07-2949
"О направлении рекомендаций о деятельности ПМПК"

См. справку "Коронавирус COVID-19"

Департамент государственной политики в сфере защиты прав детей Минпросвещения России в связи с неблагоприятной эпидемиологической обстановкой из-за с распространения коронавирусной инфекции (COVID-19) в дополнение к письму от 25 марта 2020 г. N 07-2395 направляет для учета и использования в работе рекомендации для руководителей и специалистов психолого-медико-педагогических комиссий по организации дистанционного онлайн обследования детей.

Приложение: на 5 л. в 1 экз.

И.о. директора департамента

Л.П. Фальковская

Приложение

Рекомендации для руководителей и специалистов психолого-медико-педагогических комиссий по организации дистанционного онлайн обследования детей

Письмо Министерства просвещения РФ
от 30 апреля 2020 г. N 07-2949

«О направлении рекомендаций о деятельности ПМПК»

Вместе с тем, в связи с высоким риском распространения коронавирусной инфекции (COVID-19) на территории Российской Федерации, рекомендуем организовать работу ПМПК с учетом эпидемиологической ситуации в муниципалитете, субъекте Российской Федерации и в соответствии с принятыми нормативными правовыми актами (далее - НПА) органов исполнительной власти субъекта Российской Федерации.

По возможности рекомендуется ограничить проведение обследования детей, за исключением обследований, проводимых с целью оказания содействия федеральным учреждениям медико-социальной экспертизы в разработке индивидуальной программы реабилитации ребенка-инвалида и обследований, проводимых на основании постановления начальника органа внутренних дел или прокурора. В этих случаях рекомендуется проводить обследование в дистанционном онлайн режиме.



Заявление родителей (законных представителей) на проведение психолого-педагогического обследования в дистанционном режиме



Приложение к приказу
Департамента образования и науки
города Москвы
от 11.11.2021 № 678

Порядок работы Центральной психолого-медико-педагогической комиссии города Москвы

I. Общие положения

Приложение 2
к Порядку работы Центральной
психолого-медико-педагогической
комиссии города Москвы

ЗАЯВЛЕНИЕ

Прошу провести психолого-медико-педагогическое обследование / психолого-медико-педагогическое обследование в дистанционном онлайн режиме (Ф.И.О. _____)

с целью (отметить необходимое): _____ (дата рождения) _____

с целью (отметить необходимое): _____

Руководителю ЦПМПК г. Москвы Донченко О.Г.
от (Ф.И.О. полностью) _____

паспорт: _____
выдан _____

зарегистрированного(ой) по адресу: _____

контактный телефон: _____

ЗАЯВЛЕНИЕ

Прошу провести психолого-медико-педагогическое обследование / психолого-медико-педагогическое обследование в дистанционном онлайн режиме (Ф.И.О. _____)
_____ (дата рождения) _____

с целью (отметить необходимое):

- получения заключения (рекомендаций)
 - для получения ранней комплексной помощи / о создании специальных условий для получения образования обучающемуся с ограниченными возможностями здоровья, инвалидностью (общее образование, профессиональное образование, профессиональное обучение, дополнительное образование);
 - о создании специальных условий при проведении государственной итоговой аттестации по образовательным программам основного общего / среднего общего образования;
- получения рекомендаций
 - о создании условий организации специального педагогического подхода / индивидуальной профилактической работы с обучающимся;
 - об оказании психолого-педагогической помощи обучающимся, испытывающим трудности в освоении основных (обще)образовательных программ, развитии и социальной адаптации

и предоставить мне заключение Центральной психолого-медико-педагогической комиссии г. Москвы¹;

- консультирования
по вопросам создания необходимых условий для получения образования, коррекции нарушений развития и социальной адаптации обучающихся с ограниченными возможностями здоровья; лиц, испытывающих трудности в освоении основных (обще)образовательных программ, развитии и социальной адаптации, и обучающихся с девиантным (делинквентным) поведением.

_____ (дата)

_____ (подпись)

_____ (Ф.И.О. родителя (законного представителя))

С целью улучшения качества обслуживания и обеспечения безопасности ведется видеонаблюдение.
Даю согласие / не даю согласие

¹ В случае несогласия родителей (законных представителей) с заключением ЦПМПК г. Москвы и возникновения спорных вопросов, родитель (законный представитель) имеет право обжаловать решение в межведомственной конфликтной комиссии в соответствии с приказом Департамента образования города Москвы от 28.05.2015 № 245 «О межведомственной конфликтной комиссии центральной психолого-медико-педагогической комиссии города Москвы»



Организация психолого-педагогической диагностики обучающихся на ЦМПК г. Москвы с использованием дистанционных технологий (посредством видеоконференц-связи)

Когда:



дистанционный онлайн режим



медицинские показания:
обследуемый не может быть доставлен к месту проведения
обследования очно



медицинские показания:
необходимость ограничения внешних контактов



Категории обучающихся, для которых возможно проведение психолого-педагогической диагностики обучающихся с использованием дистанционных технологий (посредством видеоконференц-связи)

Для кого:



дети-инвалиды (инвалиды), обучающиеся с ОВЗ



обучающиеся на дому



обучающиеся в медицинских организациях



Цели проведения психолого-педагогической диагностики с использованием дистанционных технологий (посредством видеоконференц-связи)

В целях:



определения / подтверждения / изменения
специальных условий образования



определения специальных условий
при проведении ГИА (ГИА-9, ГИА-11)



Категории обучающихся, для которых возможно проведение психолого-педагогической диагностики обучающихся с использованием дистанционных технологий (посредством видеоконференц-связи)

5+

возраст обследуемых с использованием электронных средств обучения (ЭСО) - от 5 лет (СанПиН*)

Продолжительность использования ЭСО

Таблица 6.8

Электронные средства обучения	Классы	на уроке, мин, не более	суммарно в день в школе, мин, не более	суммарно в день дома (включая досуговую деятельность), мин, не более
1	2	3	4	5
Интерактивная доска	5-7 лет	7	20	—
	1-3 классы	20	80	—
	4 классы	30	90	—
	5-9 классы	30	100	—
	10-11 классы, 1-2 курс ПОО	30	120	—
Интерактивная панель	5-7 лет	5	10	—
	1-3 классы	10	30	—
	4 классы	15	45	—
	5-6 классы	20	80	—
	7-11 классы, 1-2 курс ПОО	25	100	—
Персональный компьютер	6-7 лет	15	20	-
	1-2 классы	20	40	80
	3-4 классы	25	50	90
	5-9 классы	30	60	120
	10-11 классы, 1-2 курс ПОО	35	70	170
Ноутбук	6-7 лет	15	20	-
	1-2 классы	20	40	80
	3-4 классы	25	50	90
	5-9 классы	30	60	120
	10-11 классы, 1-2 курс ПОО	35	70	170
Планшет	6-7 лет	10	10	—
	1-2 классы	10	30	80
	3-4 классы	15	45	90
	5-9 классы	20	60	120
	10-11 классы, 1-2 курс ПОО	20	80	150

*Постановление Главного государственного санитарного врача Российской Федерации от 28.01.2021 № 2 «Об утверждении санитарных правил и норм СанПиН 1.2.3685-21 «Гигиенические нормативы и требования к обеспечению безопасности и (или) безвредности для человека факторов среды обитания»





Предварительная электронная запись на ЦПМПК г. Москвы



запись в электронном виде
на Официальном сайте Мэра Москвы (mos.ru)
для родителей (законных представителей) ребенка
на ЦПМПК г. Москвы



запись в электронном виде на сайте МЦКО (mcko.ru) для
организаций (образовательных / социального
обслуживания / медицинских) на проведение выездного
(дистанционного) заседания ЦПМПК г. Москвы



Запись на ЦПМПК г. Москвы в электронном виде на Официальном сайте Мэра Москвы (mos.ru) для родителей (ЗП)



mos.ru Официальный сайт Мэра Москвы

Новости Афиша Услуги Мэр Власть Карта Мой район Инструкции Обратная связь

Запись на ЦПМПК г. Москвы

← Вернуться

Получить услугу

Ознакомительная информация:
[Нормативные акты](#)
Ведомство: [Департамент образования и науки](#)

АИС ЦПМПК г. Москвы **Протокол приема**

Шаг 3. Выбор места и времени

Место проведения *

Выбрать...

Выбрать...

2-й Верхний Михайловский проезд, д. 9а
ул. Долгоруковская, д.5
ул. Бехтерева, д. 19

Протокол приема №

ФИО ребенка *

Иванов Иван Иванович

Место проведения обследования

дистанционно

Условия получения услуги на сайте

Запись на получение консультации или заключения Центральной психолого-медико-педагогической комиссии (ЦПМПК) для подтверждения права ребенка с ограниченными возможностями здоровья, в том числе детей-инвалидов, на специальные условия обучения и воспитания в образовательных организациях, специальные условия при проведении государственной итоговой аттестации.

Услуга доступна родителям (законным представителям) и работникам образовательных организаций.

Для прохождения обследования и консультирования присутствие ребенка в ЦПМПК обязательно (кроме услуги: консультирование работников образовательных организаций).
Ребенок до 18 лет приходит на комиссию в сопровождении родителя (законного представителя).

Для прохождения комиссии образовательного процесса

Перед подачей заявления о Вас и Вашем ребенке

Для получения консультации

Прием заявлений осуществляется в случае возникновения

Кто может обратиться

Стоимость услуги и

Перечень необходимых

Срок и результат про



Запись для организаций (образовательных / социального обслуживания / медицинских) на проведение выездного (дистанционного) заседания ЦПМПК г. Москвы в электронном виде на сайте МЦКО (mcko.ru)

МЦКО +7 (499) 638-23-52 ЦНД +7 (499) 110-36-84 ЦПМПК +7 (499) 322-34-30

МОСКОВСКИЙ ЦЕНТР КАЧЕСТВА ОБРАЗОВАНИЯ
Департамент образования и науки города Москвы

ГЛАВНАЯ О НАС **РУКОВОДИТЕЛЯМ** ПЕДАГОГАМ РОДИТЕЛЯМ

Для организаций

- Лицензирование образовательной деятельности
- Государственная аккредитация образовательной деятельности
- Надзор и контроль
- Мониторинг и диагностика
- Экспертная деятельность
- Выдача дубликатов документов

ЦПМПК г. Москвы

Запись



Заявка на проведение выездного заседания ЦПМПК г. Москвы для обучающихся, посещающих образовательную организацию, расположенную на территории г. Москвы

[Инструкция по подготовке и подаче заявки на выездное заседание ЦПМПК](#)

Переход обучающихся с ОВЗ, инвалидностью с одного уровня образования на другой

Определение специальных условий при проведении ГИА-9, ГИА-11 для обучающихся с ОВЗ, инвалидностью



Заявка организации (образовательной / социального обслуживания / медицинской) на проведение выездного (дистанционного) заседания ЦПМПК г. Москвы

<Официальный бланк образовательной организации>

Дата подачи заявки _____

№ заявки _____
(присваивается представителем ЦПМПК г.Москвы)

Заявка* на проведение выездного заседания ЦПМПК г. Москвы с целью подтверждения специальных условий обучения и воспитания (при переходе обучающихся с одного уровня образования на другой) для обучающихся с ограниченными возможностями здоровья, детей-инвалидов, инвалидов, посещающих образовательную организацию г. Москвы

На основании заявлений родителей (законных представителей) обучающихся прошу провести психолого-педагогическое обследование в связи со сменой уровня образования с целью подтверждения специальных условий обучения и воспитания на базе образовательной организации.

Документы в соответствии с приложением подготовлены.

Приложение к заявке на _____ страниц:

1. Список обучающихся для проведения обследования на базе образовательной организации с целью подтверждения специальных условий обучения и воспитания (Приложение 2).

Руководитель _____ / _____ /
Печать ОО

Ответственный за взаимодействие с ЦПМПК г. Москвы _____ / _____ /
телефон

Заполняется представителем ЦПМПК г.Москвы

Заявку принял (Ф.И.О., должность)	
Всего заявка на	(указать кол-во детей)
Предполагаемая дата проведения комиссии	
Предполагаемый адрес выезда	

*Заявка оформляется при наличии в образовательной организации 10 и более обучающихся с ограниченными возможностями здоровья, детей-инвалидов, инвалидов, нуждающихся в создании специальных условий обучения и воспитания.

Приложение 2

Список обучающихся для проведения психолого-педагогического обследования на базе образовательной организации с целью подтверждения специальных условий обучения и воспитания (при переходе обучающихся с одного уровня образования на другой)

Заполняется представителем образовательной организации								Заполняется представителем ЦПМПК г.Москвы	
1	2	3	4	5	6	7		8	9
Структурное подразделение	№	Ф.И.О. ребенка	Дата рождения	Группа / класс обучения	АООП		Наличие документов для прохождения обследования в ЦПМПК г.Москвы		Примечание
					Наименование программы	С какого года реализуется	Предыдущее заключение ЦПМПК г. Москвы	Документы об инвалидности (при наличии) (номер, срок действия справки МСЭ) (копии справок МСЭ, ИПРА)	
	1								
	2								
	3								

Руководитель _____ / _____ /

Ответственный за взаимодействие с ЦПМПК г. Москвы _____ / _____ /

Решение о проведении обследования онлайн принимается на территории Долгоруковская после предварительного рассмотрения представленных организацией на территорию Долгоруковская документов согласно перечню (Приказ ДОИМ от 11.11.2021 № 678)

СУ ОБРАЗОВАНИЯ



Заявка организации (образовательной / социального обслуживания / медицинской) на проведение выездного (дистанционного) заседания ЦМПК г. Москвы

<Официальный бланк образовательной организации>

Дата подачи заявки _____ № заявки _____
(присваивается представителями ЦМПК г.Москвы)

Заявка на проведение выездного заседания ЦМПК г.Москвы с целью определения специальных условий при проведении итогового собеседования по русскому языку/ итогового сочинения (изложения), государственной итоговой аттестации по образовательным программам основного/ среднего общего образования для обучающихся с ограниченными возможностями здоровья, детей-инвалидов, инвалидов

Прошу провести обследование обучающихся с целью определения специальных условий при проведении итогового собеседования по русскому языку/ итогового сочинения (изложения), государственной итоговой аттестации по образовательным программам основного/ среднего общего образования для обучающихся с ограниченными возможностями здоровья, детей-инвалидов, инвалидов на базе образовательной организации.

Документы в соответствии с приложением подготовлены.

Приложение к заявке на _____ страницах:

1) Список обучающихся, заявленных на создание специальных условий при проведении итогового собеседования по русскому языку/ итогового сочинения (изложения), ГИА по образовательным программам основного/ среднего общего образования (*Приложение 1*).

Руководитель _____ / _____ /
Печать *ОО*

Ответственный за ГИА в *ОО* _____ / _____ /

Заполняется представителем ЦМПК г.Москвы	
Заявку принял (Ф.И.О., должность)	
Всего заявок на _____	(указать кол-во детей)
Предполагаемая дата выезда	
Предполагаемый адрес выезда	

*Заявка оформляется при наличии 10 и более обучающихся, нуждающихся в создании специальных условий ГИА.

Приложение 1.

Список обучающихся, заявленных на создание специальных условий при проведении итогового собеседования по русскому языку/ итогового сочинения (изложения), ГИА по образовательным программам основного/ среднего общего образования

Заполняется представителем образовательной организации					Заполняется представителем ЦМПК г.Москвы			
1	2	3	4	5			6	7
№	Ф.И.О. обучающегося	Дата рождения	Класс обучения (класс, ГИА-9, ГИА-11)	Наличие документов для прохождения обследования в ЦМПК г.Москвы			Отметка о готовности документов	Примечание
				Документы об инвалидности (при наличии) (копир, срок действия справки МСЭ) (копия справки МСЭ, ИПРА)	Предварительное заключение ЦМПК г. Москвы (рекомендованная процедура, № и дата заключения) (копия, заверенная <i>ОО</i>)	Обучение на дому (если да – с какого периода)* (заверенные копии медицинского заключения и приказа <i>ОО</i>)		
1.								
2.								
3.								

Руководитель _____ / _____ /

Исполнитель _____

* Если обучающийся обучается на дому, необходимо предоставить копии медицинских заключений с рекомендациями об обучении на дому за последние 3 года (при наличии), копии приказов *ОО* о переводе на обучение на дому за последние 3 года (при наличии), заверенные в установленном порядке.

** Если обучающийся обучается в медицинской организации, необходимо предоставить копию медицинского заключения с рекомендациями об обучении в медицинской организации.

Решение о проведении обследования онлайн принимается на территории Долгоруковская после предварительного рассмотрения представленных организацией на территории Долгоруковская документов согласно перечню (Приказ ДОИМ от 11.11.2021 № 678)

СУ ГИА



Условия для проведения психолого-педагогической диагностики с использованием дистанционных технологий (посредством видеоконференц-связи)



Информация для родителей (законных представителей) на сайте МЦКО в разделе «ЦПМПК г. Москвы» о возможном прохождении процедуры психолого-педагогического обследования в дистанционном онлайн режиме



Специалисты ПМПК, владеющие навыками проведения психолого-педагогической диагностики с использованием дистанционных технологий (посредством видеоконференц-связи)



Техническое оснащение помещений размещения ЦПМПК для проведения психолого-педагогической диагностики с использованием дистанционных технологий (посредством видеоконференц-связи)/мест обучения/проживания



Интерактивный опросник для родителей

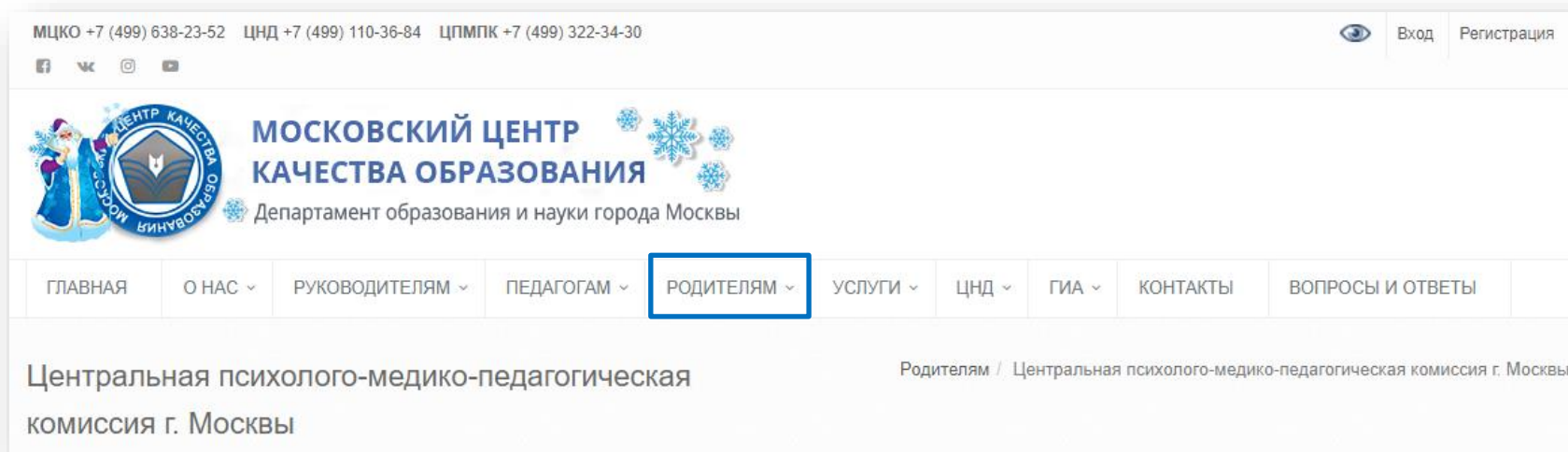


Диагностические материалы (презентации для демонстрации обучающимся) с подробными инструкциями-описаниями процедуры психолого-педагогического обследования для специалистов комиссии к каждой презентации



Организация психолого-педагогической диагностики обучающихся на ЦПМПК г. Москвы с использованием дистанционных технологий (посредством видеоконференц-связи)

Размещение информации для родителей (законных представителей) на сайте МЦКО (mcko.ru) в разделе «ЦПМПК г. Москвы»:



ДОКУМЕНТЫ, НЕОБХОДИМЫЕ ДЛЯ ПРОХОЖДЕНИЯ ЦПМПК Г. МОСКВЫ ПЕРЕД ГОСУДАРСТВЕННОЙ ИТОГОВОЙ АТТЕСТАЦИЕЙ (ГИА-9, ГИА-11)

КОНСУЛЬТИРОВАНИЕ РОДИТЕЛЕЙ (ЗАКОННЫХ ПРЕДСТАВИТЕЛЕЙ) ПО РЕЗУЛЬТАТАМ ПСИХОЛОГО-ПЕДАГОГИЧЕСКОГО ОБСЛЕДОВАНИЯ

ИНФОРМАЦИЯ О ВОЗМОЖНОМ ПРОХОЖДЕНИИ ПРОЦЕДУРЫ ПСИХОЛОГО-ПЕДАГОГИЧЕСКОГО ОБСЛЕДОВАНИЯ В ДИСТАНЦИОННОМ ОНЛАЙН РЕЖИМЕ

АДВОКАТСКИХ И ПЕДАГОГИЧЕСКИХ ОРГАНИЗАЦИЯХ



Организация психолого-педагогической диагностики обучающихся на ЦПМПК г. Москвы с использованием дистанционных технологий (посредством видеоконференц-связи)

Размещение информации на сайте МЦКО (mcko.ru) в разделе «ЦПМПК г. Москвы»:

ИНФОРМАЦИЯ О ВОЗМОЖНОМ ПРОХОЖДЕНИИ ПРОЦЕДУРЫ ПСИХОЛОГО-ПЕДАГОГИЧЕСКОГО ОБСЛЕДОВАНИЯ В ДИСТАНЦИОННОМ ОНЛАЙН РЕЖИМЕ

Уважаемые родители (законные представители) детей!

Если Ваш ребёнок нуждается в создании специальных условий образования или специальных условий при проведении государственной итоговой аттестации (далее - ГИА), но по медицинским показаниям не может быть доставлен к месту проведения обследования очно на территории размещения ЦПМПК и/или ему необходимо ограничение внешних контактов, возможно прохождение процедуры психолого-педагогического обследования (далее – обследование) в дистанционном онлайн режиме посредством информационно-телекоммуникационной сети «Интернет» (далее – онлайн).

Обследование онлайн проводится специалистами Центральной психолого-медико-педагогической комиссии г. Москвы (далее – ЦПМПК) для обучающихся старше 5-ти лет, интеллектуальное развитие которых сопоставимо с возрастной нормой, из числа:

- детей-инвалидов (инвалидов);
- обучающихся на дому по медицинским показаниям;
- обучающихся в медицинской организации.

Обследование онлайн проводится для данных категорий обучающихся в случаях необходимости:

- определения / подтверждения / изменения специальных условий образования для обучающихся с ограниченными возможностями здоровья, инвалидностью;
- определения специальных условий при проведении государственной итоговой аттестации (ГИА-9, ГИА-11).





Технические требования к оборудованию со стороны обучающегося (информация размещена на сайте МЦКО в разделе ЦПМПК г. Москвы)

Для прохождения обследования онлайн оборудование со стороны обучающегося должно отвечать следующим техническим требованиям:

1.	Операционная система	Windows 7/8.1/10 MacOS от 10.12 «Sierra» Linux
2.	Процессор	эквивалент Intel i3 2.0 ГГц
3.	Оперативная память	2 ГБ или больше
4.	Браузер (актуальные версии)	Google Chrome Mozilla Firefox Opera Safari
5.	Веб-камера	от 1024x768, 25 кадров/с
6.	Микрофон, наушники/колонки	наличие
7.	Мобильный телефон, оснащенный видеочкамерой, с максимальным уровнем зарядки	Android 4.4 (требуется установить по умолчанию браузер Google Chrome) iOS 12

**Требуется
заблаговременно
произвести проверку
оборудования,
в противном случае
ЦПМПК г. Москвы
не гарантирует
стабильную работу
системы во время
прохождения
обследования онлайн**



Организация психолого-педагогической диагностики обучающихся на ЦПМПК г. Москвы с использованием дистанционных технологий (посредством видеоконференц-связи)

Размещение информации на сайте МЦКО (mcko.ru) в разделе «ЦПМПК г. Москвы»:

ИНФОРМАЦИЯ О ВОЗМОЖНОМ ПРОХОЖДЕНИИ ПРОЦЕДУРЫ ПСИХОЛОГО-ПЕДАГОГИЧЕСКОГО ОБСЛЕДОВАНИЯ В ДИСТАНЦИОННОМ ОНЛАЙН РЕЖИМЕ



Требуется заблаговременно произвести проверку оборудования, в противном случае ЦПМПК не гарантирует стабильную работу системы во время прохождения обследования онлайн. Ссылка для видеосвязи со специалистами ЦПМПК и прохождения обследования онлайн будет направлена на электронную почту родителя (законного представителя), указанную им в заявлении на проведение обследования в дистанционном режиме, за день до проведения обследования онлайн.

Прохождение обследования онлайн режиме согласно предварительной записи на Портале mos.ru состоит из следующих шагов:

Шаг 1. На стационарном компьютере/ноутбуке, за которым будет находиться ребёнок в момент обследования, за 10 минут до времени обследования необходимо пройти по ссылке, направленной специалистом ЦПМПК.

Шаг 2. Выполнение Шага 1 производится на телефоне, который будет у родителя (законного представителя) для роли 2-ой камеры, показывающей ребёнка со стороны во время диагностики.

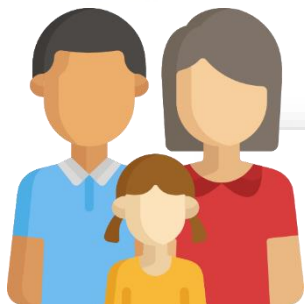
Шаг 3. Специалисты ЦПМПК приступят к диагностике в назначенное время. Необходимо будет следовать инструкциям специалистов ЦПМПК.

Заключение ЦПМПК г. Москвы выдаётся родителю (законному представителю) обучающегося при предъявлении паспорта по адресу: г. Москва, ул. Долгоруковская, дом 5 (понедельник-пятница, 9:00-19:00). Информация о готовности заключения поступает в Личный кабинет заявителя на Портале mos.ru.



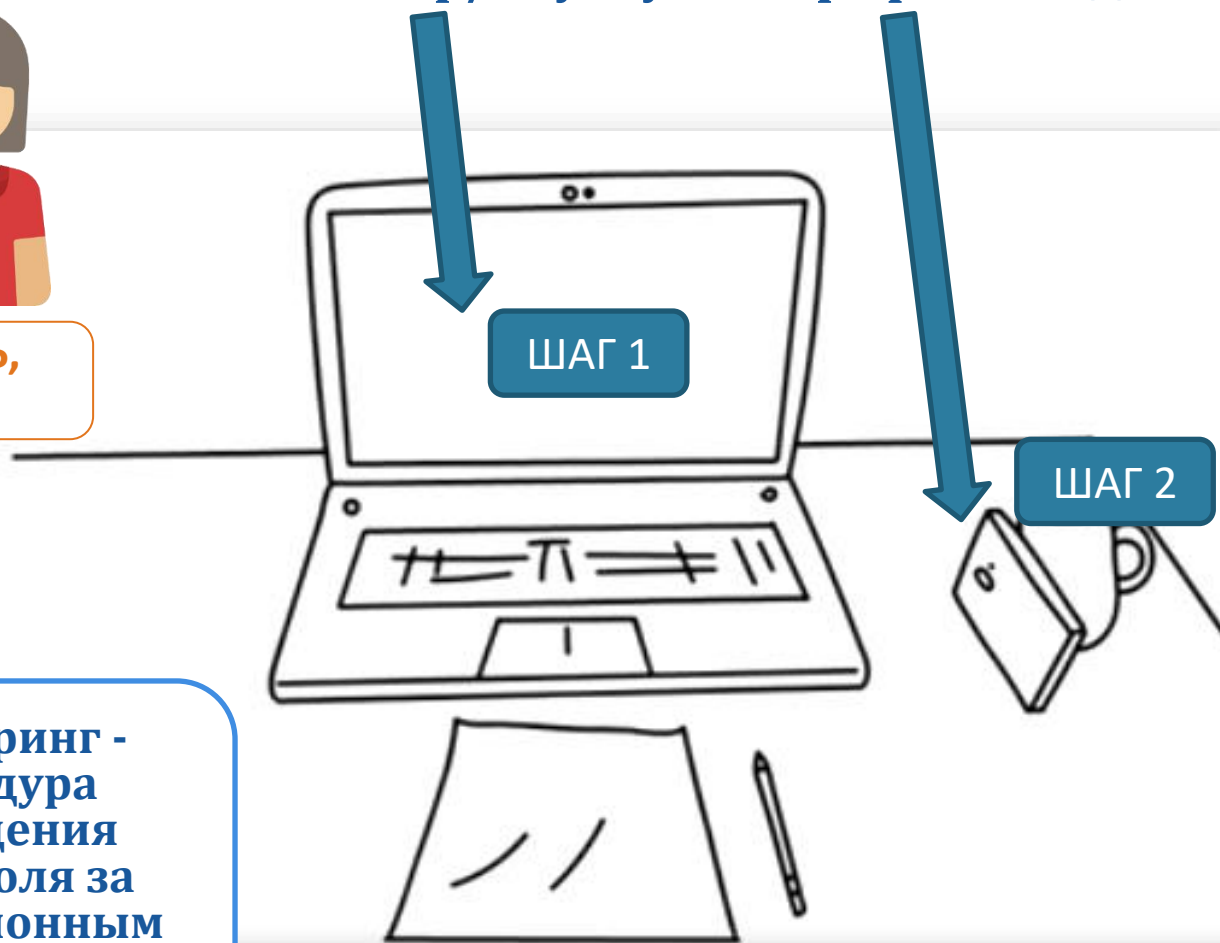
Организация обследования с использованием дистанционных технологий (посредством видеоконференц-связи) (информация размещена на сайте МЦКО в разделе ЦПМПК г. Москвы)

Оборудование для проведения обследования со стороны обследуемого: компьютер/ноутбук, смартфон с видеочкамерой и выходом в Интернет



**РОДИТЕЛЬ,
РЕБЕНОК**

**Прóкторинг -
процедура
наблюдения
и контроля за
дистанционным
испытанием**



Прохождение обследования в онлайн режиме состоит из следующих шагов:

ШАГ 1 На стационарном компьютере/ноутбуке, за которым будет находиться ребёнок в момент обследования, за 10 минут до времени обследования необходимо пройти по ссылке, направленной специалистом ЦПМПК.

ШАГ 2 Выполнение Шага 1 производится на телефоне, который будет у родителя (законного представителя) для роли 2-ой камеры, показывающей ребёнка со стороны во время диагностики.

ШАГ 3 Специалисты ЦПМПК приступят к диагностике в назначенное время. Необходимо следовать инструкциям специалистов ЦПМПК.



Технические особенности реализации и платформы для осуществления видеоконференц-связи



- Технология передачи потокового аудио\видео: WebRTC
- Проект на основе открытого исходного кода, Jitsi Meet: <https://github.com/jitsi/jitsi-meet>
- Платформа развернута полностью на собственных серверах, не использующих сторонние ресурсы
- Для связи с компьютера необходимы только современный веб-браузер и веб-камера
- Генерация одноразовых ссылок – комнат для обследования
- Защищенное соединение (SSL сертификат)
- Единая одноразовая ссылка для входа для родителя (с двух устройств) и специалистов ЦПМПК г. Москвы





Требования к рабочему месту членов комиссии при организации обследования в онлайн режиме



ЦПМПК г. Москвы

наличие компьютера или ноутбука, подключенного к сети Internet, оборудованного веб-камерой и микрофоном с возможностью:

хорошее освещение, отсутствие отвлекающих предметов, попадающих в поле зрения обследуемого, посторонних шумов

стимульный материал, подобранный с учетом возраста и психофизических возможностей обследуемого: дидактические игрушки, пособия, презентации для демонстрации материалов с экрана

наблюдения за обследуемым и его работой с разных ракурсов с возможностью переключения между всеми экранами

вид с фронтальной камеры компьютера/ноутбука членов комиссии

вид демонстрируемой на экране презентации

вид с фронтальной камеры компьютера/ноутбука обследуемого

вид с дополнительной камеры смартфона родителя, позволяющей наблюдать за ходом выполнения ребенком заданий, видеть рабочую поверхность стола и клавиатуру

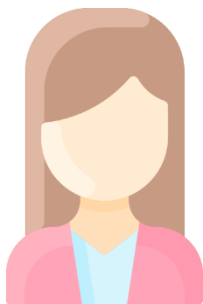




Технические особенности реализации и платформы для осуществления видеоконференц-связи



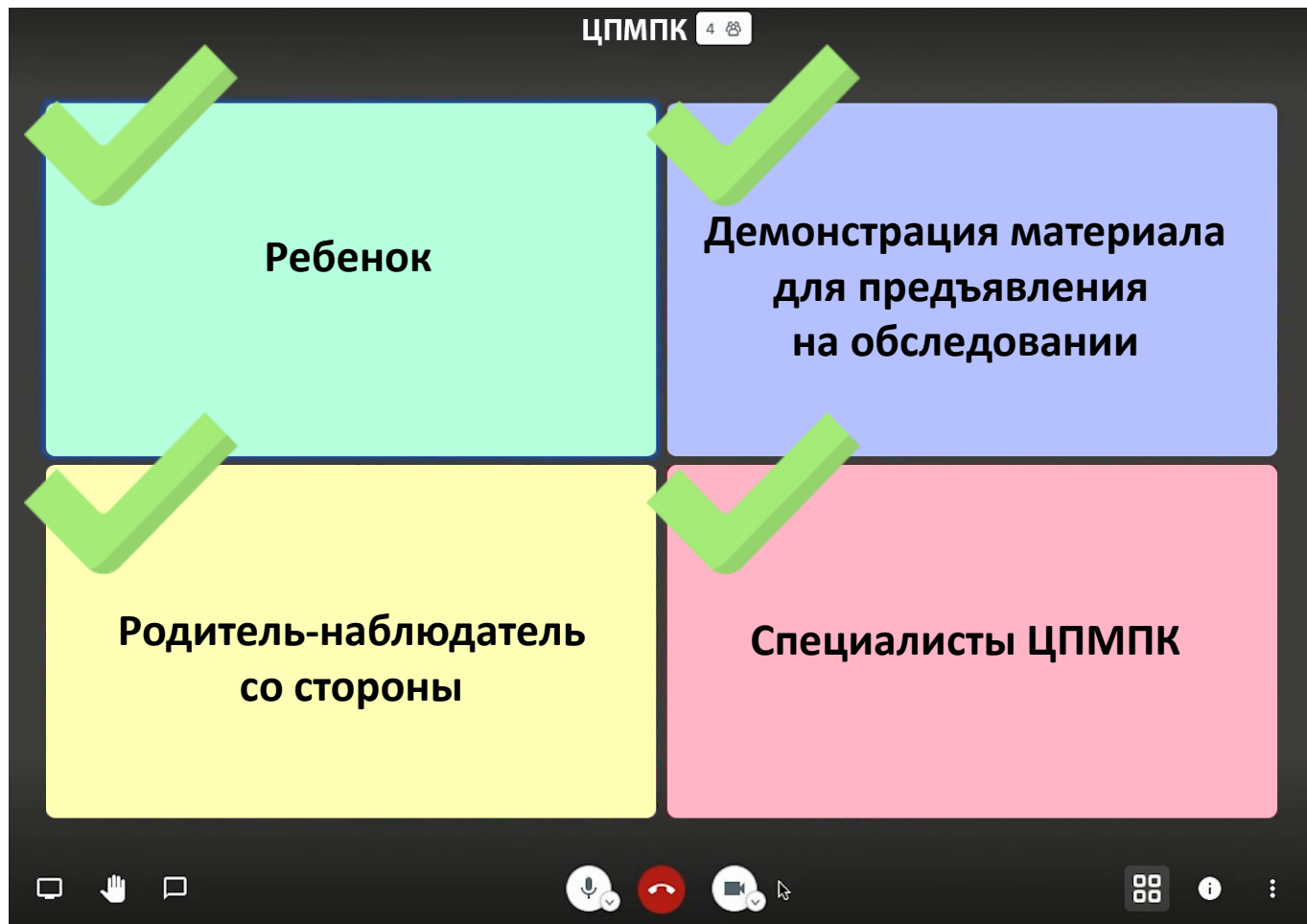
**РОДИТЕЛЬ,
РЕБЕНОК**



ЦПМПК

В назначенные
дату и время

<https://meet.mcko.ru/uniqueLink>





АЛГОРИТМ ПОДГОТОВКИ к проведению психолого-педагогического обследования в режиме онлайн



ШАГ 1	Родитель (законный представитель) ребенка производит предварительную электронную запись на Официальном сайте Мэра Москвы (mos.ru) (далее – Портал mos.ru) на услугу «Запись на ЦПМПК г. Москвы»
ШАГ 2	Не позднее 5 рабочих дней до процедуры обследования согласно предварительной записи на Портале mos.ru родитель (законный представитель) представляет на территорию размещения ЦПМПК г. Москвы Долгоруковская: <ul style="list-style-type: none">✓ письменное заявление на проведение процедуры обследования в дистанционном режиме;✓ документы, необходимые для прохождения процедуры обследования (согласно перечню);✓ медицинские документы, подтверждающие невозможность проведения обследования в очном режиме
ШАГ 3	Решение о проведении обследования онлайн принимается на территории Долгоруковская на основании представленных документов
ШАГ 4	Специалист ЦПМПК г. Москвы представляет родителю (законному представителю) памятку с: <ul style="list-style-type: none">✓ техническими требованиями к оборудованию для проведения обследования в режиме онлайн;✓ предупреждением о необходимости предварительной проверки оборудования;✓ алгоритмом действий непосредственно перед и в момент проведения обследования;✓ необходимым диагностическим оборудованием, которое необходимо подготовить со стороны обследуемого (например: листы в клетку / линейку, ручка, карандаш, игрушки и т.д.)✓ информацией о процедуре получения заключения ЦПМПК г. Москвы
ШАГ 5	За день до проведения обследования онлайн на электронную почту родителя (законного представителя), указанную им в заявлении на проведение обследования в дистанционном режиме, направляются: <ul style="list-style-type: none">✓ одноразовая ссылка для видеосвязи со специалистами ЦПМПК г. Москвы и прохождения обследования онлайн (с напоминанием даты и времени подключения);✓ ссылка на интерактивный опросник для заполнения родителем до начала проведения обследования



Интерактивный опросник для родителей (15 вопросов)



Для чего:

Уточнение запроса к комиссии

Получение предварительной информации об индивидуальных психофизических особенностях и возможностях ребенка

Возможность предварительного выбора индивидуально ориентированных диагностических материалов, методов и приемов

Предварительная гипотеза об актуальном состоянии и проблемах ребенка, прогноз возможных перспектив развития ребенка

ОПРОСНИК





Интерактивный опросник для родителей (15 вопросов)

В основу предложенного распределения баллов заложены «Классификации основных видов стойких расстройств функций организма человека и степени их выраженности», «Классификации основных категорий жизнедеятельности человека и степени выраженности ограничений этих категорий»

(Приказ Министерства труда и социальной защиты РФ от 17 декабря 2015 г. N 1024н «О классификациях и критериях, используемых при осуществлении медико-социальной экспертизы граждан федеральными государственными учреждениями медико-социальной экспертизы»)

перечень последовательно предъявляемых вопросов с вариантами ответов

родитель (законный представитель) отвечает на вопросы, выбирая один вариант ответа

каждому ответу соответствует определенный балл (от 4 до 0), где:

4 - самый низкий балл (соответствует стойким значительно выраженным нарушениям функций);

0 - самый высокий балл (соответствует условно нормативному уровню развития функций)



Интерактивный опросник для родителей (15 разделов – 15 вопросов)

Разделы

- I Способность к передвижению
- II Двигательные функции рук
- III Слух
- IV Зрение
- V Способность к самообслуживанию
- VI Способность к ориентации
- VII Эмоции и настроение
- VIII Поведение

- IX Способность к общению
- X Характер общения
- XI Понимание речи
- XII Структура речи
- XIII Качество речи
- XIV Познавательный интерес
- XV Усвоение учебного материала



Интерактивный опросник для родителей (15 разделов – 15 вопросов)

I. Способность к передвижению

Как передвигается ребенок?

- 0 ходит самостоятельно, уверенно
- 1 ходит самостоятельно, но двигательнo неловко (косолапит и т.д.)
- 2 ходит самостоятельно с опорой, тростью (палочкой) или техническими средствами
- 3 ходит только с помощью сопровождающего или технических средств
- 4 не ходит (кресло-коляска)

II. Двигательные функции рук

Как развита моторика рук у ребенка?

- 0 движения рук и пальцев рук точные, чёткие
- 1 неловкость пальцевой моторики при сохраненных двигательных функциях (затруднены действия с мелкими предметами)
- 2 руками действует самостоятельно, но испытывает затруднения при двигательных нарушениях (при необходимости использует технические средства)
- 3 руками действует только с регулярной частичной помощью или техническими средствами (при необходимости с использованием технических средств)
- 4 функции рук полностью нарушены, нуждается в постоянной помощи

III. Слух

Как слышит ребенок?

- 0 слышит хорошо
- 1 ребенок после кохлеарной имплантации слышит и говорит
- 1 при сохранном физическом слухе не слышит и не говорит
- 2 слух снижен (тугоухость)
- 3 ребенок после кохлеарной имплантации слышит и говорит
- 4 не слышит (тотальная глухота)

IV. Зрение

Как видит ребенок?

- 0 видит хорошо
- 1 видит хорошо, но избегает зрительного контакта
- 2 зрение снижено (астигматизм, миопия, гиперметропия слабой степени, может быть в сочетании с косоглазием, амблиопией и т.д.)
- 3 плохо видит даже в очках (слабовидение)
- 4 не видит (тотальная слепота)

V. Способность к самообслуживанию

Сформированы ли у ребенка навыки самообслуживания? (посещение туалета, одевание/раздевание, прием пищи)

- 0 навыки самообслуживания полностью сформированы, все делает сам
- 1 навыки самообслуживания активно формируются
- 2 обслуживает себя полностью самостоятельно, но испытывает затруднения, связанные с двигательными или иными нарушениями (при необходимости с использованием технических средств)
- 3 самообслуживание доступно только с регулярной частичной помощью других лиц (при необходимости с использованием технических средств)
- 4 неспособен к самообслуживанию, нуждается в постоянной посторонней помощи, полностью зависит от других лиц

VI. Способность к ориентации

Как ребенок ориентируется в окружающей обстановке времени и пространстве?

- 0 полностью самостоятельно ориентируется
- 1 навыки самостоятельной ориентации активно формируются, недостаточно сформированы пространственно-временные представления
- 2 ориентируется самостоятельно только в привычной ситуации (при необходимости с использованием технических средств);
- 3 ориентируется с регулярной частичной помощью других лиц (при необходимости с использованием технических средств)
- 4 неспособен к ориентации (дезориентирован) и нуждается в постоянной помощи других лиц

VII. Эмоции и настроение

Какие эмоции и настроение характерны для ребенка?

- 0 ребенок позитивный, уравновешенный, эмоции и настроение соответствуют ситуации
- 1 застенчивый, тревожный, напряженный
- 2 демонстративный, неуравновешенный, раздражительный, частая смена настроения
- 2 инфантильный («детскость» эмоций), дурашливый
- 3 подавлен, склонен к депрессии, безразличный, отстраненный
- 3 эмоции и настроение часто не соответствуют ситуации (неадекватны)
- 4 эмоции недоступны, полностью отсутствуют



Интерактивный опросник для родителей (вариант итоговой диаграммы)

1 - ходит самостоятельно, но двигательнo неловок (походка неуверенная, спотыкается, косолапит и т.д.)

1 - неловкость пальцевой моторики

1 - при сохранном физическом слухе не реагирует/избирательно реагирует на обращенную речь

1 - видит хорошо, но избегает зрительного контакта

2 - обслуживает себя полностью самостоятельно, но испытывает затруднения, связанные с двигательными или иными нарушениями

2 - ориентируется самостоятельно только в привычной ситуации

3 - эмоции и настроение часто не соответствуют ситуации (неадекватны)

3 - совершает однотипные повторяющиеся движения, боится громких звуков, может проявлять самоагрессию, совершать хаотичные движения, кричать, отказываться ото всего нового

2 - общается полностью самостоятельно, но испытывает трудности, связанные с речевыми, двигательными или иными нарушениями

3 - "уходит" от контакта, общается только со знакомыми людьми

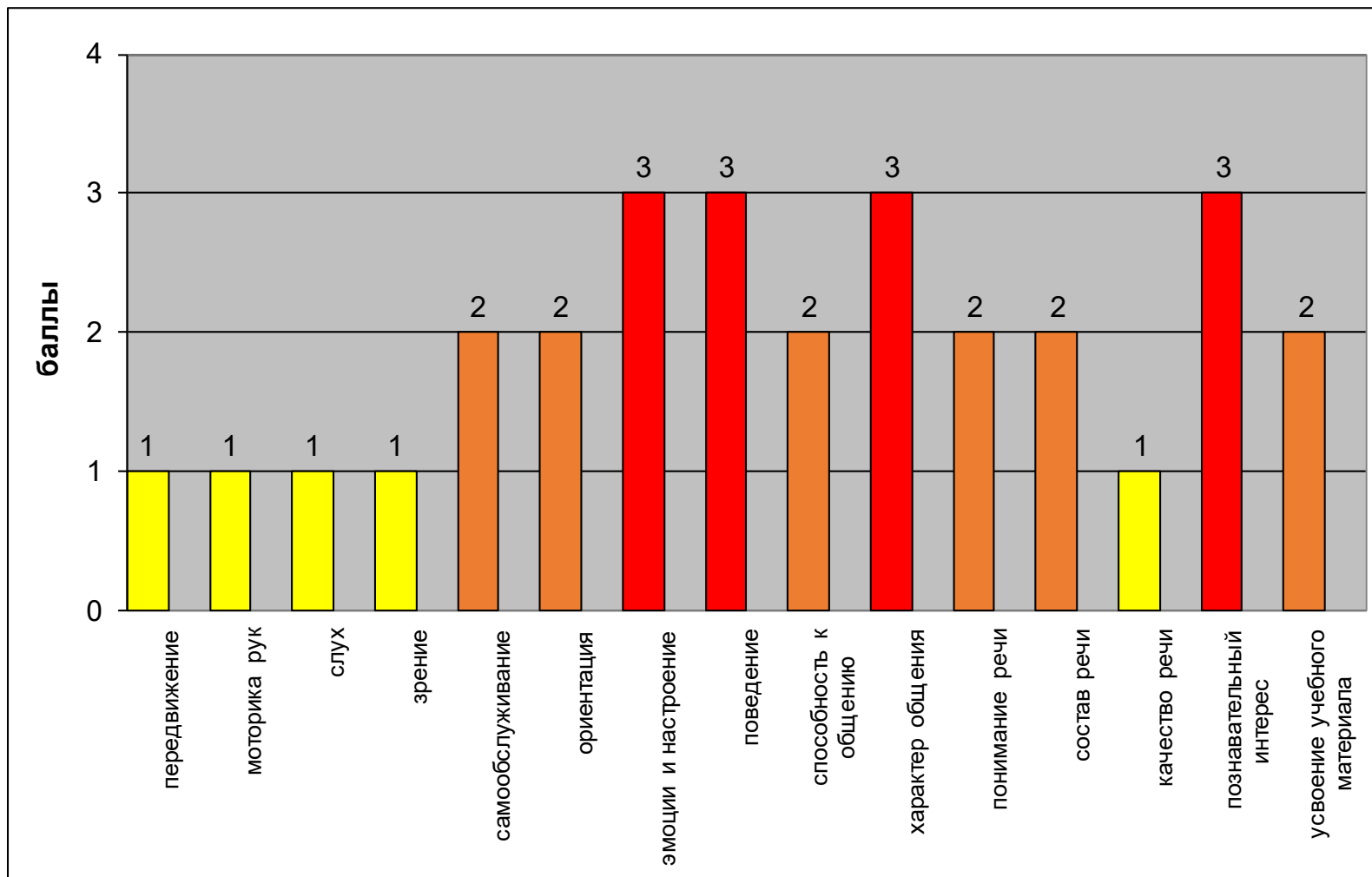
3 - речь понимает частично (для понимания необходимо использовать жесты, наглядность, дополнительное разъяснение)

2 - эхом произносит слова и фразы за детьми и взрослыми, много раз повторяет одни и те же слова, диалог затруднен/невозможен

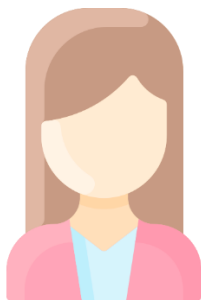
1 - не выговаривает несколько звуков

3 - познавательный интерес на занятиях/уроках поверхностный, кратковременный

2 - механически усваиваются знания, связанные только с одной «избранной» темой, остальные темы не усваиваются



АЛГОРИТМ ПОДГОТОВКИ СПЕЦИАЛИСТОВ ЦПМПК г. Москвы к проведению психолого-педагогического обследования в режиме онлайн



ЦПМПК
г. Москвы

ШАГ 1

В день обследования, за 20 минут до назначенного времени, социальный педагог ЦПМПК г. Москвы:

1. передает членам комиссии пакет документов на обследуемого, результаты опросника;
2. производит «пробное» онлайн подключение для тестирования каналов связи с родителем (законным представителем); в случае возникновения проблем с установлением онлайн подключения социальный педагог связывается с родителем (законным представителем) по телефону для выяснения причин и при необходимости обращается за помощью к системному администратору ЦПМПК г. Москвы;
3. после установления подключения производит идентификацию личности родителя (законного представителя) – родитель (законный представитель) должен иметь при себе оригиналы предоставленных в электронном виде документов для осуществления сверки их с копиями в случае необходимости;
4. вносит необходимые сведения в АИС «ЦПМПК»;
5. предупреждает родителя (законного представителя) о том, что за 5 минут до начала приема члены комиссии будут производить онлайн подключение с целью проведения процедуры обследования в дистанционном онлайн режиме

ШАГ 2

Члены комиссии:

1. за 20 минут до назначенного времени знакомятся с представленным пакетом документов, результатами опросника;
2. выбирают стратегию обследования, осуществляют подбор диагностического материала;
3. за 5 минут до назначенного времени приема члены комиссии производят онлайн подключение с целью проведения процедуры обследования в дистанционном онлайн режиме (перед компьютером в поле зрения камеры должны присутствовать: обучающийся и его законный представитель; также в поле зрения камеры на столешнице рабочего места должно находиться необходимое оборудование, диагностический материал в соответствии с ранее заявленными ЦПМПК требованиями);
4. уточняют у родителя запрос к комиссии; рекомендуют родителю (законному представителю) во время обследования эмоционально поддерживать ребенка, но не подсказывать и не отвлекать своими замечаниями



Процедура обследования на ЦПМПК г. Москвы – этапы:

- I. Изучение медицинской и педагогической документации, анализ результатов опросника для родителей (законных представителей)
- II. Уточнение запроса родителя (законного представителя) ребенка
- III. Психолого-педагогическое обследование ребенка
- IV. Фиксация специалистами ЦПМПК данных обследования ребенка в Протоколе обследования
- V. Формирование заключения ЦПМПК г. Москвы на основании медицинской, иной документации и результатов психолого-педагогического обследования



Средняя продолжительность работы с одним обследуемым в режиме онлайн обследования (с момента установления онлайн-соединения социальным педагогом до формирования итогового пакета документов) – **1 астрономический час**



Проведение психолого-педагогического обследования на ЦПК г. Москвы

Проводится **членами комиссии одновременно** и учитывает:

- ✓ психолого-медико-педагогические показания;
- ✓ задачи обследования;
- ✓ возрастные и индивидуальные психофизические особенности обследуемого

Крайне важно!

- ✓ установление доверительного и доброжелательного контакта с обследуемым и его родителями (законными представителями)



Психолого-педагогическое обследование

Педагог-психолог:

Педагог-психолог выявляет и оценивает следующие параметры (в соответствии с условно нормотипичным развитием):

- ✓ сложность установления контакта;
- ✓ особенности эмоционально-волевой и эмоционально-личностной сферы;
- ✓ особенности поведения;
- ✓ коммуникабельность;
- ✓ соблюдение границ;
- ✓ склонность к аффективным реакциям;
- ✓ специфичность ответов и деятельности;
- ✓ «застревание» на деталях, на зоне собственных интересов



Психолого-педагогическое обследование Учитель-логопед:

**Учитель-логопед выявляет и оценивает следующие параметры
(в соответствии с условно нормотипичным развитием):**

- ✓ степень понимания обучающимся обращенной к нему речи;
- ✓ скорость реагирования на обращенную речь;
- ✓ состояние собственной речи обучающегося (темпо-ритмические, просодические характеристики, состояние звукопроизношения, лексико-грамматическое оформление);
- ✓ сформированность собственной диалогической и монологической речи;
- ✓ сформированность и возможность навыка письма;
- ✓ разборчивость почерка;
- ✓ сформированность орфографически и синтаксически грамотного письма;
- ✓ сформированность навыка чтения; правильность чтения; понимание прочитанного (понимание отдельных слов и фраз в контексте, возможность правильно ответить на вопросы по прочитанному тексту, установление причинно-следственных и других связей в тексте)



Психолого-педагогическое обследование Учитель-дефектолог:

Учитель-дефектолог выявляет и оценивает следующие параметры (в соответствии с условно нормотипичным развитием):

- ✓ запас сведений и представлений о себе и об окружающем;
- ✓ понимание и удержание инструкции;
- ✓ особенности мыслительной деятельности;
- ✓ особенности моторно-двигательной сферы, зрительно-двигательной координации;
- ✓ особенности сенсорной сферы;
- ✓ состояние компенсаторных возможностей при нарушениях моторной и/или сенсорной сферы;
- ✓ состояние пространственно-временных ориентировок;
- ✓ качество и особенности выполнения заданий, особенности деятельности в целом;
- ✓ способность к переносу навыка (обучаемость);
- ✓ критичность к себе и к результатам своей деятельности;
- ✓ объем и качество корректирующей помощи, необходимой обучающемуся для выполнения заданий;
- ✓ уровень усвоения программного материала



Психолого-педагогическое обследование Учитель-дефектолог (сурдопедагог):

Учитель-дефектолог (сурдопедагог) выявляет и оценивает следующие параметры (в соответствии с условно нормотипичным развитием):

- ✓ степень снижения слуха (на основании изучения медицинских документов обучающегося);
- ✓ факт использования/ эффективность использования звукоусиливающей аппаратуры индивидуального пользования (слуховые аппараты или кохлеарные импланты);
- ✓ наличие «запускного этапа» речи при кохлеарной имплантации;
- ✓ степень понимания обучающимся устной речи (естественных жестов);
- ✓ скорость реагирования на обращенную речь;
- ✓ уровень развития самостоятельной речи (естественных жестов);
- ✓ степень внятности и разборчивости речи;
- ✓ владение грамматическим строем языка;
- ✓ уровень развития связной (устной монологической) речи;
- ✓ уровень развития слухо-зрительного восприятия речи;
- ✓ владение жестовой речью (дактилологией);
- ✓ степень овладения графо-моторными навыками и письменной речью;
- ✓ степень овладения техникой чтения; правильность чтения; понимание прочитанного (понимание отдельных слов и фраз в контексте, возможность правильно ответить на вопросы по прочитанному тексту, установление причинно-следственных и других связей в тексте);
- ✓ степень и характер помощи, необходимой обучающемуся;
- ✓ условия при получении образования в образовательной организации, которые созданы обучающемуся с нарушением слуха (на основании изучения педагогических документов обучающегося)



Психолого-педагогическое обследование Учитель-дефектолог (тифлопедагог):

Учитель-дефектолог (тифлопедагог) выявляет и оценивает следующие параметры (в соответствии с условно нормотипичным развитием):

- ✓ степень снижения зрения (на основании изучения медицинских документов обучающегося);
- ✓ визуальные возможности обучающегося;
- ✓ наличие дополнительных факторов, осложняющих визуальные возможности обучающегося;
- ✓ степень коррекции и компенсации зрительной недостаточности;
- ✓ сформированность графических навыков;
- ✓ владение обучающимся шрифтом Брайля;
- ✓ владение обучающимся компьютером со специальным программным обеспечением (для слепых обучающихся);
- ✓ способность к самостоятельному передвижению;
- ✓ степень нарушения/ сформированности пространственной ориентации;
- ✓ степень и характер помощи, необходимой обучающемуся;
- ✓ условия при получении образования в образовательной организации, которые созданы обучающемуся с нарушением зрения (на основании изучения педагогических документов обучающегося)



Комплект диагностических материалов для проведения психолого-педагогической диагностики с использованием дистанционных технологий (посредством видеоконференц-связи) включает:



Диагностические материалы (презентации для демонстрации обучающимся)



Подробные инструкции-описания процедуры психолого-педагогического обследования для специалистов комиссии к каждой презентации



Диагностические материалы (презентации для демонстрации обучающимся)

Комплексное психологическое, логопедическое,
дефектологическое обследование

Диагностические материалы (ПРЕЗЕНТАЦИИ)
(предназначены для проведения комплексной
психолого-педагогической экспресс-диагностики)

экспресс-диагностика



ограничение по времени
проведения обследования
по возрасту и нормам
работы
с электронными
устройствами (СанПиН)

классические диагностические
материалы для использования
в условиях ПМПК, УМК «Школа
России», демоверсии
диагностических работ МЦКО
**модифицированы
и апробированы**
в условиях работы ЦПМПК
г. Москвы

предназначены
для всех нозологических
категорий обучающихся,
кроме обучающихся
со слепотой, ТМНР



Диагностические материалы (презентации для демонстрации обучающимся)

Диагностические материалы дифференцированы

по уровням
образования
обучающихся
(ДО, НОО, ООО, СОО,
СПО, ПО)

по возрастным
категориям
(ДО)
классам/четвертям
/периодам обучения
(НОО, ООО, СОО,
СПО, ПО)

по целям и задачам
психолого-
педагогического
обследования
(СУ образования/
СУ ГИА-9,11)



Описания к презентациям для специалистов ПМПК

Оборудование у специалистов ПМПК

Оборудование у обследуемого

Условия проведения обследования (кто находится перед компьютером со стороны обследуемого, что должно попадать в видимость камер компьютера/ноутбука и мобильного телефона со стороны обследуемого)

Категории обучающихся, для которых возможно проведение диагностики с использованием презентации

Выбор и количество предъявляемых слайдов в заданиях (осуществляется специалистами комиссии, исходя из задач обследования, психофизических и иных индивидуальных особенностей и возможностей обследуемого), обозначены обязательные для предъявления слайды

Продолжительность работы с персональным компьютером во время процедуры обследования в дистанционном онлайн режиме (СанПиН)

Подробное описание процедуры обследования





Диагностические материалы (презентации для демонстрации обучающимся) и описания к презентациям для специалистов ПМПК

СУ ОБРАЗОВАНИЯ

СУ ГИА

Дошкольный уровень образования

- 📄 5-6 лет - описание
- 📄 6-7 лет - описание

Начальное общее образование

- 📄 1 класс (итоги I четверти) описание (период предъявления - ноябрь-декабрь)
- 📄 1 класс (итоги II четверти) описание (период предъявления - январь-март)
- 📄 1 класс (итоги III четверти) описание (период предъявления - апрель-май)
- 📄 1-2 класс (итоги IV четверти 1 класса) описание (период предъявления - июнь-октябрь)
- 📄 2 класс (итоги I четверти) описание (период предъявления - ноябрь-декабрь)
- 📄 2 класс (итоги II четверти) описание (период предъявления - январь-март)
- 📄 2 класс (итоги III четверти) описание (период предъявления - апрель-май)
- 📄 2-3 класс (итоги IV четверти 2 класса) описание (период предъявления - июнь-октябрь)
- 📄 3 класс (итоги I четверти) описание (период предъявления - ноябрь-декабрь)
- 📄 3 класс (итоги II четверти) описание (период предъявления - январь-март)
- 📄 3 класс (итоги III четверти) описание (период предъявления - апрель-май)
- 📄 3-4 класс (итоги IV четверти 3 класса) описание (период предъявления - июнь-октябрь)
- 📄 4 класс (итоги I четверти) описание (период предъявления - ноябрь-декабрь)
- 📄 4 класс (итоги II четверти) описание (период предъявления - январь-март)
- 📄 4 класс (итоги III четверти) описание (период предъявления - апрель-май)
- 📄 4 класс (итоги IV четверти 4 класса) описание (период предъявления - июнь-август)



Основное общее образование

- 📄 5 класс (I) описание (период предъявления - сентябрь-октябрь)
- 📄 5 класс (II) описание (период предъявления - ноябрь-февраль)
- 📄 5-6 класс (5 (III), 6 (I)) описание (период предъявления - март-октябрь)
- 📄 6 класс (II) описание (период предъявления - ноябрь-февраль)
- 📄 6-7 класс (6 (III), 7 (I)) описание (период предъявления - март-октябрь)
- 📄 7 класс (II) описание (период предъявления - ноябрь-февраль)
- 📄 7-8 класс (7 (III), 8 (I)) описание (период предъявления - март-октябрь)
- 📄 8 класс (II) описание (период предъявления - ноябрь-февраль)
- 📄 8 класс (III) описание (период предъявления - март-август)
- 📄 9 класс (I) описание (период предъявления сентябрь-январь)
- 📄 9 класс (II) описание (период предъявления февраль-август)

Среднее общее образование, среднее профессиональное образование, профессиональное обучение

- 📄 10-11, СПО (I вариант) описание
- 📄 10-11, СПО (II вариант) описание
- 📄 ПО описание

- 📄 ГИА-9 описание
- 📄 ГИА-11 описание

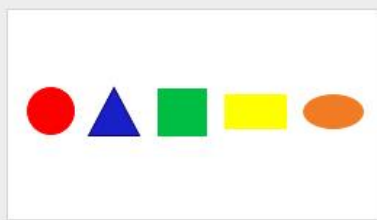




Диагностические материалы для обучающихся 5-6 лет (восприятие, мышление, математические представления, речь) последовательная демонстрация слайдов

5 – 6 лет

1



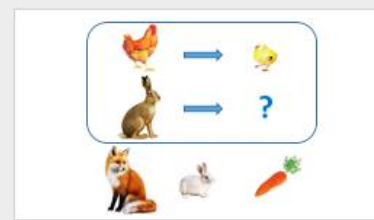
2



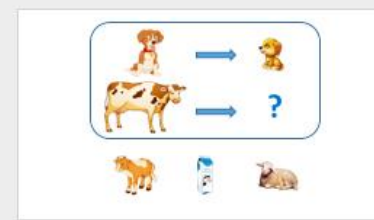
3



4



5



6



7



8



9



10



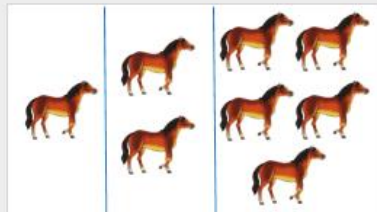
11



12



13



14



15



16



17



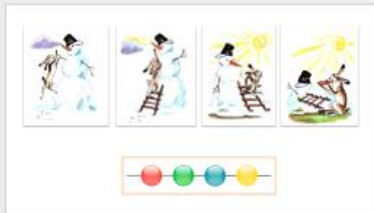
18



19



20



21



22

Молодец!

23



Описание процедуры дистанционного обследования для специалистов ПМПК (пример описания для обследуемых 5-6 лет)

Процедура дистанционного обследования в онлайн режиме (Презентация «5-6 лет»)

Задание 1 (без слайда). «Вводная беседа» - беседа проводится с целью установления контакта с ребёнком, создания атмосферы доверия в процессе обследования, беседа направлена на выявление уровня общей осведомлённости ребёнка, особенностей его контакта и взаимодействия.

Вопросно - ответная форма беседы.

1. Как тебя зовут?
2. Сколько тебе лет?
3. Сколько лет тебе было в прошлом году? А сколько будет в следующем году?
4. Кто находится рядом с тобой? Как её (его) зовут?
5. Во что ты любишь играть?

Во время коммуникации с ребёнком на мониторе компьютера (ноутбука) отображается изображение собеседника (у специалиста - ребёнка, у ребёнка - специалиста).

Задание 2. «Назови фигуры» - определение уровня сформированности сенсорных эталонов, пространственных представлений.

Слайд №2.



На экране красный круг, синий треугольник, зелёный квадрат, жёлтый прямоугольник, оранжевый овал.

Инструкция для ребёнка:

1. Что ты видишь на картинке? (фигуры).
2. Какие фигуры ты видишь на картинке? Называй их цвет и форму. Первая ... сначала цвет, потом форму. Ребёнок называет цвет и форму фигур по очереди: красный круг, синий треугольник, зелёный квадрат, жёлтый прямоугольник, оранжевый овал. Ребёнок может начать называть фигуры слева направо.
3. Какая фигура находится между квадратом и овалом? (жёлтый прямоугольник).
А между красной фигурой и зелёной фигурой? (синий треугольник).

Специалист при необходимости может помочь ребёнку: показывать на фигуры по очереди (с помощью курсора «мышки»).

Родитель при необходимости может помочь ребёнку: показывать на фигуры по очереди (с помощью карандаша или ручки).

Задание 3. «Найди лишний предмет» - определение уровня развития логического мышления, уровня обобщения и анализа.

Слайды №№3, 4.



На экране четыре предмета:

- яблоко, апельсин, груша, огурец (фрукты – овощи),
- блузка, юбка, брюки, кроссовки (одежда – обувь).

Инструкция для ребёнка:

Слайд № 3: «Посмотри на картинку. На ней четыре предмета. Три из них чем-то похожи между собой. Четвёртый предмет к ним не подходит, он лишний.

- Назови, пожалуйста, все предметы.
- Как ты думаешь, какой предмет лишний и почему? (огурец, потому что это овощ, а все остальные фрукты).
Если не назвал обобщающее понятие: Как можно назвать одним словом все остальные предметы? (фрукты).
- Чем отличаются овощи и фрукты? (фрукты растут на деревьях, а овощи – в огороде на грядке).
- Если мы сделаем сок из яблок, он будет какой ...? (яблочный), а из апельсина ...? (апельсиновый).
- А если сварим компот из груши, он будет какой ...? (грушевый).

Слайд № 4: «Назови, пожалуйста, все предметы.

- Как ты думаешь, какой предмет здесь лишний и почему? (кроссовки, потому что это обувь, а остальные одежда).
Если не назвал обобщающее понятие: Как можно назвать одним словом все остальные предметы? (одежда).
- Если юбка сшита из шёлка, она какая ...? (шёлковая), а если из шерсти ...? (шерстяная).
- В кроссовках занимаются спортом. Значит, они какие ...? (спортивные).

Специалист при необходимости может помочь ребёнку: показывать на картинке по очереди (с помощью курсора «мышки»).

Родитель при необходимости может помочь ребёнку: показывать на картинке по очереди (с помощью карандаша или ручки).

Задание 4. «Подбери пару» - определение уровня понимания логических связей и отношений между предметами.

Слайды №№5, 6.



На экране в верхней части рамки изображены два предмета, между которыми установлена логическая связь. Нужно установить такую же логическую связь в нижней части рамки, выбрав предмет из предложенных ниже (предметы для выбора изображены под рамкой - слайды №№5, 6).

Инструкция для ребёнка:

Слайд №5: «В верхней части картинки - курица и цыплёнок. А ниже нарисован заяц. Как ты думаешь, какой из предметов, которые нарисованы под рамкой,



Диагностические материалы для обучающихся 4 класса (итоги I четверти) (восприятие, мышление, речь, учебные навыки)

4 класс

(итоги I четверти)

(период предъявления: ноябрь - декабрь)

1

Выполни вычисления в столбик:

$$247 \cdot 4 =$$

2

Выполни вычисления в столбик:

$$285 : 3 =$$

3

Реши задачу:

У Васи есть 8 наборов открыток по 7 штук в каждом. У Коли – на 18 открыток меньше. Сколько всего открыток у Васи и у Коли?

4

Вася – ? – 8 наборов по 7 шт. } ?
Коля – ? – на 18 шт. <

5

Реши задачу:

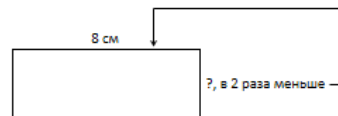
В столовой за неделю израсходовали 36 кг масла. Первые три дня расходовали по 4 кг в день, а остальное масло поровну в следующие четыре дня. Сколько килограммов масла в день расходовали последние четыре дня?

6

3 дня – по 4 кг в день } 36 кг
4 дня – по ? кг в день

7

Найди площадь прямоугольника и вырази в миллиметрах $S=?$:



8

Прочитай текст и ответь на вопросы:

Печенье

Мама высыпала на тарелку печенье. Бабушка весело зазвенела чашками. Все уселись за стол. Вова и Миша придвинули тарелку с печеньем к себе, высыпали все печенье на стол и разложили его на две кучки.

– Бабушка, налей нам чай! – сказал Миша.
Бабушка подала обоим чай. Кучки печенья быстро уменьшились. Мама и бабушка молчали. Когда все печенье было съедено, Вова похлопал себя по животу и вышел из за стола. Миша дождался последний кусочек и посмотрел на маму – она мешала ложечкой ненастоящий чай. Он посмотрел на бабушку – она жевала корочку черного хлеба...

Вопросы:
Правильно ли мальчики поделили печенье?
Что подумал Миша, когда посмотрел на маму и бабушку?

9

Найди слово, подходящее по смыслу:

яйцо → скорлупа
картофель → ?

курица
шелуха
капуста
суп
огород

10

Найди слово, подходящее по смыслу:

огурец → овощ
георгин → ?

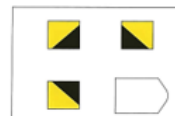
сорняк
цветок
роса
земля
садик

11

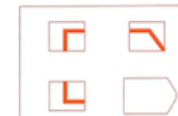
Реши задачу:

Через 7 лет Данил будет вдвое старше, чем сейчас. Сколько лет Данилу сейчас? Сколько лет будет через 7 лет?

12



13



14

info.cpmkp@mcko.ru

15



Описание процедуры дистанционного обследования для специалистов ЦПМПК (пример описания для обследуемых 4 класса)

Процедура дистанционного обследования в онлайн режиме
(Презентация «4 класс (итоги IV четверти) (период предъявления:
июнь – август)»)

Задание 1. «Беседа».

Вопросно - ответная форма беседы. Во время коммуникации с обучающимся на мониторе компьютера (ноутбука) отображается изображение собеседника (у специалиста - обучающегося, у обучающегося – специалиста).

Специалист активизирует вопросно – ответную форму речевой коммуникации с обучающимся для введения в продуктивную диагностическую фазу в соответствии с ситуацией (количество и содержание вопросов на усмотрение специалиста).

- Как тебя зовут?
- Сколько тебе лет? Когда у тебя день рождения?
- В каком классе ты учишься?
- Какой у тебя самый любимый урок?
- Что ты чаще всего делаешь на перемене?
- Кто с тобой рядом?

Слайд №13.

На экране демонстрируется адрес электронной почты ЦПМПК:
info.cpmprk@mcko.ru

В конце диагностической процедуры специалист просит родителя/законного представителя сфотографировать или (при возможности) отсканировать тетрадные листы (на которых работал обучающийся) и отправить фотографию или скан-копию на официальный адрес электронной почты ЦПМПК г. Москвы.

(!) Задание 2. «Диктант» (без слайда).

Инструкция для обучающегося:

«Возьми тетрадный лист в линейку и ручку. Напиши в правом верхнем углу свою фамилию, имя, а в левом верхнем углу - класс. Сейчас запишем несколько предложений под диктовку. Это текст, поэтому пиши предложения друг за другом. Сначала послушай».

Специалист зачитывает диктант полностью. Затем зачитывает по одному предложению.

Бабочки на дорожке

На тёплую дорожку вылетели белые, жёлтые, голубые бабочки. Крылья у бабочек в горошек, в крапинку, в полоску. Я иду, а они порхают над головой. Живая пёстрая лента кружится волной и опускается на тропу.

Обучающийся записывает диктант перед камерой.

Задание 3. «Вычисли».

Слайд №2.

Вычисли:

$$930 \cdot 86 + 3\,468 : 34 =$$

На экране задание и числовое выражение.

Инструкция для обучающегося: «Пожалуйста, возьми лист в клетку и ручку. Выполни вычисления. Решение записывай на листе».

Обучающийся записывает числовое выражение и решает его перед камерой.

Ответ: 80 082.

(!) Задание 4. «Реши задачу» – выбор и количество предъявляемых слайдов остаётся за специалистом.

Слайд №3.

Реши задачу:

На овощной базе хранится картофель в 36 контейнерах по 820 кг в каждом. За день с базы увезли четвертую часть всего картофеля. Сколько килограммов картофеля осталось на базе?

На экране задание и текст задачи:

«На овощной базе хранится картофель в 36 контейнерах по 820 кг в каждом. За день с базы увезли четвертую часть всего картофеля. Сколько килограммов картофеля осталось на базе?»

Инструкция для обучающегося:

«Прочитай задачу и реши её, решение записывай на листе».

Обучающийся читает вслух текст задачи. Затем решает задачу перед камерой на листе.

Решение:

- 1) $36 \cdot 820 = 29\,520$ (кг) – всего картофеля на базе.
 - 2) $29\,520 : 4 = 7\,380$ (кг) – четвертая часть.
 - 3) $29\,520 - 7\,380 = 22\,140$ (кг) – осталось.
- Ответ задачи: осталось 22 140кг картофеля.**

Слайд №4.

Реши задачу:

Из двух городов одновременно навстречу друг другу отправились скорый и товарный поезда. Они встретились через 13 ч. Каково расстояние между городами, если известно, что скорость скорого поезда 100 км/ч, а скорость товарного поезда составляет половину от его скорости?

На экране задание и текст задачи:

«Из двух городов одновременно навстречу друг другу отправились скорый и товарный поезда. Они встретились через 13 ч. Каково расстояние между городами, если известно, что скорость скорого поезда 100 км/ч, а скорость товарного поезда составляет половину от его скорости?»

Инструкция для обучающегося:

«Прочитай задачу и реши её, решение записывай на листе».

Обучающийся читает вслух текст задачи. Затем решает задачу перед камерой на листе.

Решение:

- 1) $100 : 2 = 50$ (км/час) - скорость товарного поезда.
 - 2) $100 \cdot 13 = 1300$ (км) - проехал за 13 часов скорый поезд.
 - 3) $50 \cdot 13 = 650$ (км) - проехал товарный поезд.
 - 4) $1300 + 650 = 1950$ (км) - расстояние между городами.
- Ответ задачи: 1950 км расстояние между городами.**

info.cpmprk@mcko.ru



Диагностические материалы для обучающихся с интеллектуальными нарушениями (ПО)

ПО

1

Ты пойдешь (или уже ходишь) в колледж, потому что:

- хочу получить профессию
- родители заставляют
- нравится учиться
- можно общаться с друзьями
- получаю новые знания

2

С какими трудностями ты сталкивался в школе? Есть ли у тебя трудности при обучении в колледже? Какие?

- сложно учиться
- далеко добираться
- строгие учителя
- трудно общаться с одноклассниками/ однокурсниками

3

Определи, что неверно в следующих предложениях, запиши правильно:

1. Дождь залило улицей.
2. Петя намазал масло хлебом.
3. Осень наступает после зимы.
4. Для выхода из метро нужно купить билет.
5. Кастрюля нужна, чтобы жарить яичницу.

4

Закончи пословицу:

Труд кормит,

- (1) а не откладывает дело.
- (2) а потехе — час.
- (3) а лень портит.
- (4) поешь в охоту.

5

У тебя 1000 рублей. Выбери набор продуктов, который ты сможешь себе купить в магазине «Пятерочка»:

Наименование товара	Вес	Цена
Молоко «Домик в деревне»	1 л	87 р.
Батон «Хлебный драг»	400 г	60 р.
Масло сливочное	180 г	120 р.
Колбаса «Докторская»	400 г	225 р.
Сахар «Русский» рафинад	500 г	39 р.
Вермишель «Маффа» длинная	950 г	98 р.
Сок «Добрый»	2 л	180 р.
Яйца куриные	10 шт.	89 р.
Пельмени «Царька»	800 г	499 р.
Торт «Чародейка»	650 г	250 р.

6

Какие документы необходимы для приема на работу?



7



В мебельный магазин требуются:

- Продавец-консультант
- Грузчик
- Сборщик мебели
- Уборщица

Режим работы 5/2. Оформление по ТК РФ.



8

Напиши заявление о приеме на работу

Директору ООО «Трим-Мебель»
по у (должность)
Петрову С.А.
ФИО

от кого (ФИО)

заявление.

Прошу _____

Число _____

Подпись _____

9

info.cpmpk@mcko.ru

10



Диагностические материалы для участников ГИА-9

ГИА-9

В школе мои учителя . . .

Когда я закончу школу . . .

Больше всего я хотел(а) бы . . .

Дата

info.cpmprk@mcko.ru



Кандидаты в первый отряд космонавтов набирались среди военных летчиков истребителей по решению Сергея Павловича Королёва, считавшего, что именно эти летчики уже имеют опыт перегрузок, стрессовых ситуаций и перепадов давления. Их было 20 молодых летчиков, которых готовили к первому полёту в космос. Юрий Гагарин был одним из них.

Когда началась подготовка, никто не мог даже предположить, кому из них предстоит открыть дорогу к звёздам. Надёжный, сильный и добронравный, Юрий никому не завидовал, никого не считал лучше или хуже себя. Он легко брал на себя инициативу, работал упорно и с удовольствием.

12 апреля 1961 года в 9 часов 7 минут по московскому времени с космодрома Байконур стартовала космическая ракета «Восток» с пилотом-космонавтом Юрием Алексеевичем Гагариным на борту. Вскоре весь мир увидел кадры кинохроники, ставшие историей: подготовка и полёт, спокойное и сосредоточенное лицо Юрия Гагарина перед шагом к неизведанности, его знаменитое «Поехали!».

Смелость и бесстрашие простого русского парня с широкой улыбкой покорили всё человечество. Продолжительность полёта Гагарина равнялась 108 минутам. Всего 108 минут. Но не количество минут определяет вклад в историю освоения космоса. Юрий Гагарин был первым и останется им навсегда!



Павел Степанович Нахимов родился в семье военного. В 15 лет в 1818 году он блестяще окончил Морской кадетский корпус и получил звание мичмана. Так началась карьера знаменитого российского адмирала.

Павел Степанович имел огромную силу воли, был строг и требователен, но одновременно справедлив и внимателен к людям, безгранично смел, учил подчинённых на личном примере. Матросы любили адмирала. Павла Степановича называли котурм матросов.

Адмирал Нахимов был отличным знатоком военно-морского дела. Зоркий глаз Нахимова всегда видел, как более эффективно проводить военные операции. Во время Крымской войны в середине 19 века, когда объединённые силы Турции, Англии и Франции осадили Севастополь, Нахимов возглавил оборону города. Ежедневно он обходил позиции и разговаривал с матросами и солдатами, вселяя в них волю и победу. Давиды был ранен, но остался в строю. Третье ранение — в голову — оказалось смертельным. Вся Россия переживала смерть прославленного адмирала. В день его похорон корабли противника не сделали ни одного выстрела и на некоторых их них флаги были приспущены.

В память о Нахимове были учреждены ордена и медали, военно-морские училища для подростков гордо именуют себя нахимовскими.



Не забудь описать:

1. кто изображён на фотографии;
2. где происходит действие, запечатлённое на фотографии;
3. какому событию посвящён праздник;
4. общее настроение, которое передано на фотографии.



Не забудь описать:

1. кто изображён на фотографии;
2. момент, запечатлённый на фотографии;
3. настроение победителя;
4. качества, которые развивают в человеке состязательные виды спорта.



Результаты продуктивной деятельности обследуемого

Результаты продуктивной деятельности ребенка фотографируются родителем (законным представителем) на камеру смартфона и пересылаются по ходу процедуры обследования на электронную почту в ЦПМПК г. Москвы для осуществления оперативной оценки результатов продуктивной деятельности членами комиссии и формирования полного пакета документов

info.cpmk@mcko.ru



Завершающий этап

По окончании процедуры обследования члены комиссии:

- ✓ предупреждают родителя (законного представителя) о том, что на время обсуждения результатов диагностики видеосвязь будет отключена и возобновится через 5-10 минут; после возобновления режима видеосвязи обсуждение результатов обследования должно происходить в отсутствии ребенка;
- ✓ в режиме онлайн проводят коллегиальное обсуждение результатов диагностики и заполняют протокол обследования и подготавливают соответствующие рекомендации;
- ✓ возобновляют режим видеосвязи с родителем (законным представителем);
- ✓ устно знакомят родителя (законного представителя) с заключением по итогам проведенного диагностического обследования и рекомендациями комиссии, родитель (законный представитель) получает развернутую консультацию по результатам обследования и рекомендованным специальным условиям получения образования/ специальным условиям при сдаче ГИА; знакомят с процедурой получения оригинала заключения ЦПМПК г. Москвы;
- ✓ завершают онлайн-сессию, оформляют заключение в АИС «ЦПМПК», готовят заключение к выдаче.



Фиксация специалистами ЦПК данных обследования в Протоколе обследования

В ходе обследования члены комиссии ведут записи в индивидуальных листах протокола

Оформление протокола обследования производится непосредственно после проведения диагностики в офлайн-режиме

В протоколе подробно указываются:

- ✓ сведения о ребенке, ФИО и должностях членов комиссии
- ✓ запрос родителей (законных представителей),
- ✓ результаты обследования, выводы, особое мнение членов комиссии (при наличии),
- ✓ определяется и обосновывается необходимость в создании специальных условий для получения образования / при проведении ГИА,
- ✓ формулируется психолого-педагогическое заключение с рекомендациями (при необходимости) по созданию специальных условий для получения образования, при проведении ГИА



ЗАКЛЮЧЕНИЕ ЦПМПК г. Москвы

Заключение ЦПМПК г. Москвы - документ, содержащий информацию:

- о необходимости (отсутствии необходимости) организации специальных условий для получения образования / при проведении ГИА;
- о перечне специальных условий для получения образования / при проведении ГИА, учитывающих состояние здоровья, особенности психофизического развития, возможности обучающегося

Заключение ЦПМПК г. Москвы выдаётся родителю (законному представителю) обучающегося при предъявлении паспорта по адресу: г. Москва, ул. Долгоруковская, дом 5 (понедельник-пятница, 9:00-19:00).

Информация о готовности заключения поступает в Личный кабинет заявителя на Портале mos.ru

КОНТАКТЫ ЦПМПК Г. МОСКВЫ

Электронная запись
на ЦПМПК г. Москвы:
[https://www.mos.ru/pgu/ru/
services/link/1450/](https://www.mos.ru/pgu/ru/services/link/1450/)

Адрес электронной почты:
info.cpmprk@mcko.ru

Контактный
многоканальный телефон:
8 (499) 322-34-30

Адрес:
Ул. Долгоруковская, д. 5

