



Охрана труда и здоровьесбережение педагогов в современных условиях

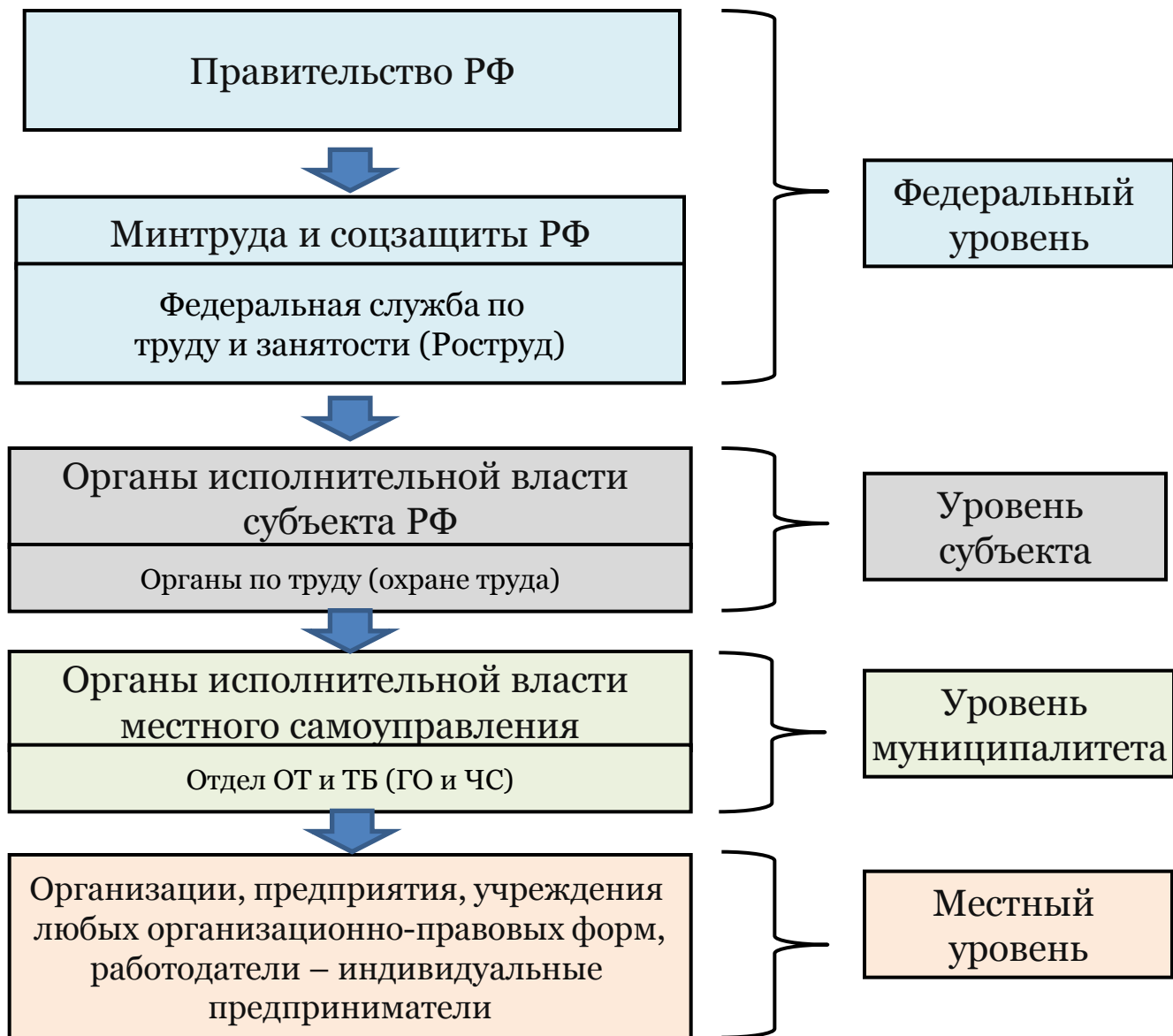
Главный технический инспектор труда
профсоюза работников народного образования и науки РФ

Залазаев Анатолий Викторович

261 19 44
zalazaev@mail.ru

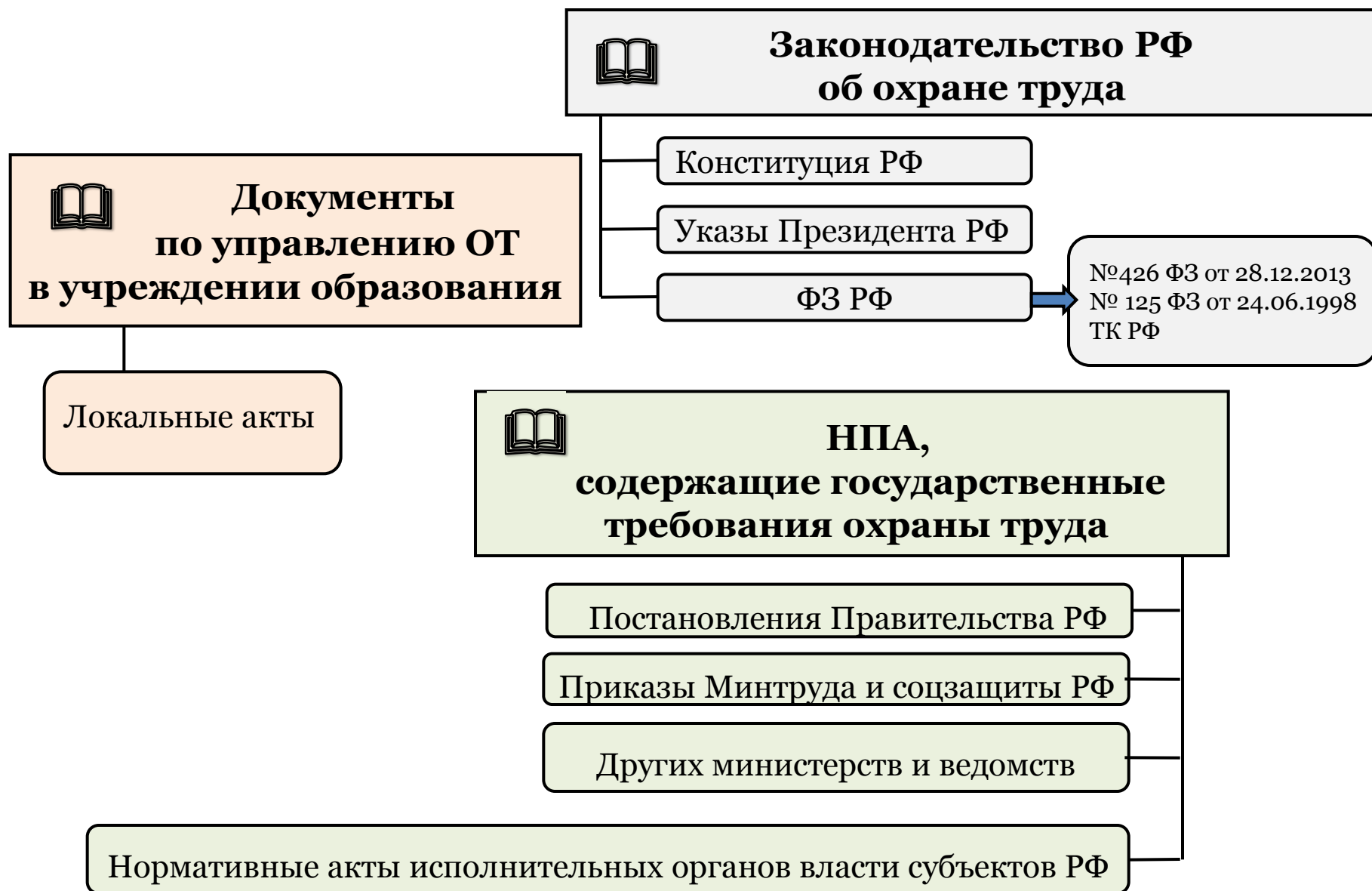


Уровни полномочий





Нормативная основа охраны труда

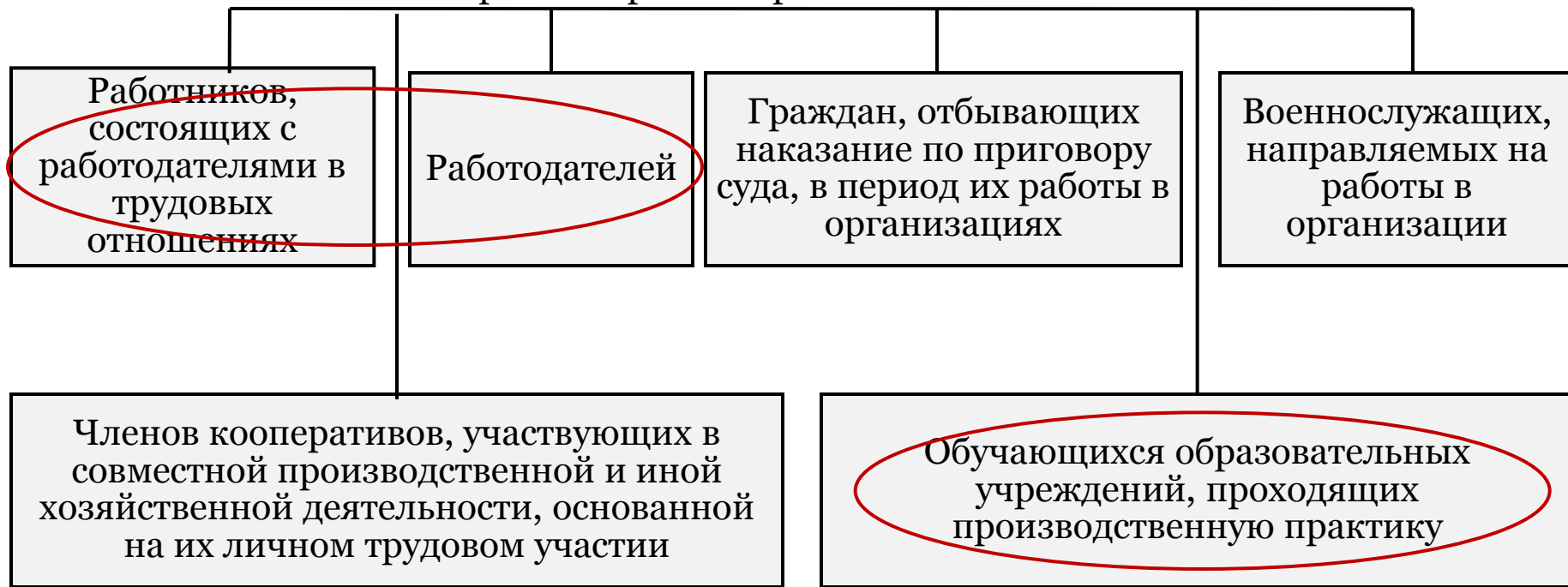




**Постановление Правительства РФ
от 27 декабря 2010 г. № 1160
«Об утверждении Положения о разработке, утверждении и
изменении нормативных правовых актов, содержащих
государственные нормативные требования ОТ»**



р а с п р о с т р а н я ю т с я





Виды нормативных правовых актов

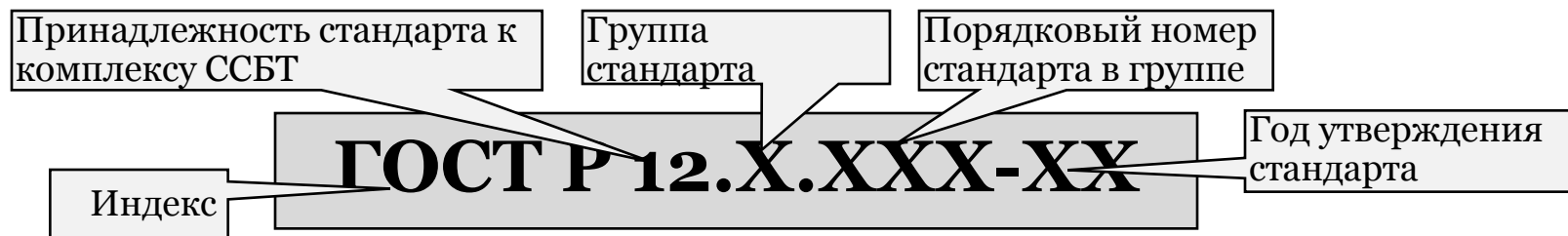
| Наименование | Обозначение | Пример |
|--|---------------|--|
| Межотраслевые правила по охране труда | ПОТ РМ | ПОТ РМ-016-2001 «Межотраслевые правила по охране труда (правила безопасности) при эксплуатации электроустановок» |
| Межотраслевые типовые инструкции по охране труда | ТИ РМ | ПОТ РМ-027-2003 «Межотраслевые правила по охране труда на автомобильном транспорте» |
| Отраслевые правила по охране труда | ПОТ РО | ПОТ РО 14000-005-98 «Работы с повышенной опасностью. Организация проведения» |
| Отраслевые типовые инструкции по охране труда | ТИ РО | ТИ РО-001-2003 «Типовая инструкция по охране труда для аккумуляторщиков» |



| | | |
|---|--|--|
| Строительные нормы и правила Своды правил по проектированию и строительству | СНиП СП | СНиП 12-03-2001 «Безопасность труда в строительстве. Общие требования» СП 12-135-2003 "Безопасность труда в строительстве. Отраслевые типовые инструкции по охране труда» |
| Правила безопасности Правила технической эксплуатации Инструкции по безопасности | ПБ ПТЭЭП ИБ | ПБ 10-382-00 Правила устройства и безопасной эксплуатации грузоподъемных кранов. Правила технической эксплуатации электроустановок потребителей |
| Система стандартов безопасности труда | ССБТ | ГОСТ 12.0.004-2015 «Организация обучения безопасности труда. Общие положения» |
| Государственные санитарно-эпидемиологические правила и нормативы (санитарное законодательство) | | |
| Гигиенические нормативы Санитарные правила и нормы Своды правил Санитарные нормы | ГН СанПиН СП СН | ГН 2.2.5.1313-03 «ПДК вредных веществ в воздухе рабочей зоны» СанПиН 2.2.2/2.4.1340-03 «Гигиенические требования к ПЭВМ» СП 52.13330.2011 Свод Правил. Естественное и искусственное освещение, Актуализированная редакция СНиП 23-05-95 СН 2.2.4/2.1.8.562-96 Шум на рабочих местах, в помещениях жилых, общественных зданий и на территории жилой застройки. Санитарные нормы |



ССБТ — комплекс взаимосвязанных стандартов, содержащих требования, нормы и правила организационно-технического, метрологического, санитарно-гигиенического характера...



| Группа | Наименование группы |
|--------|--|
| 0 | Организационно-методические стандарты |
| 1 | Стандарты требований и норм по видам опасных и вредных производственных факторов |
| 2 | Стандарты требований безопасности к производственному оборудованию |
| 3 | Стандарты требований безопасности к производственным процессам |
| 4 | Стандарты требований к средствам защиты работающих |

Примеры ГОСТ ССБТ из различных групп

ГОСТ 12.0.004-2015 – «Организация обучения безопасности труда. Общие положения»

ГОСТ 12.1.030-81 ССБТ «Электробезопасность. Защитное заземление. Зануление»

ГОСТ 12.2.003-91 ССБТ «Оборудование производственное. Общие требования безопасности»

ГОСТ 12.3.020-80 ССБТ «Процессы перемещения грузов на предприятиях. Общие требования безопасности»

ГОСТ 12.4.125-83 ССБТ «Средства коллективной защиты работающих от воздействия механических факторов. Классификация»



НОРМАТИВНЫЕ АКТЫ ПО ОХРАНЕ ТРУДА

в настоящее время в Российской Федерации действуют





Локальные акты по охране труда

базовый перечень

| № | Наименование документа | Примечание |
|-----|--|---|
| 1. | Правила внутреннего трудового распорядка | Ознакомление работников под роспись |
| 2. | Паспорт безопасности образовательного учреждения | |
| 3. | Акт готовности образовательного учреждения к новому учебному году | Оформляется ежегодно перед началом учебного года |
| 4. | Приказ директора о назначении ответственных лиц за организацию работы в помещениях, кабинетах, классах, мастерских, гаражах, пищеблоке и т д | Издается ежегодно перед началом учебного года |
| 5. | Программа контроля соблюдения санитарных правил | Утверждается приказом директора |
| 6. | План мероприятий по предупреждению детского дорожного транспортного травматизма | Составляется ежегодно перед началом учебного года |
| 7. | Акт гидравлического испытания отопительной системы | Ежегодно перед началом отопительного сезона |
| 8. | Предписания органов государственного контроля и надзора | |
| 9. | Журнал учета проверок, проводимых органами государственного контроля (надзора), органами муниципального контроля | Вносится запись должностным лицом, проводившим проверку |
| 10. | Приказ о распределении обязанностей по охране труда среди работников образовательного учреждения | Издается ежегодно, ознакомление работников под роспись |

продолжение

| | | |
|-----|---|---|
| 11. | Журнал регистрации вводного инструктажа по охране труда | подписывается инструктирующий и инструктируемый |
| 12. | Журнал регистрации инструктажей по охране труда (первичного, повторного, внепланового, целевого) на рабочем месте | По мере проведения инструктажей |
| 13. | Списки работников, освобожденных от повторных инструктажей на рабочем месте | Утверждаются приказом директора |
| 14. | Приказ директора о назначении комиссии для проверки знаний требований охраны труда работников | |
| 15. | Приказ директора о назначении представителей администрации в совместный комитет (комиссию) по охране труда | |
| 16. | Приказы директора о состоянии охраны труда и обеспечения безопасности жизнедеятельности | Издаются один раз в 6 месяцев |
| 17. | Программа вводного инструктажа по охране труда | Утверждается приказом директора и согласовывается с профкомом |
| 18. | Программа первичного инструктажа по охране труда на рабочем месте | Утверждается приказом директора и согласовывается с профкомом |
| 19. | Журнал регистрации и учета инструкций по охране труда | |
| 20. | Журнал учета выдачи инструкций по охране труда | |

продолжение

| | | |
|-----|---|---|
| 21. | Журнал регистрации несчастных случаев с учащимися | |
| 22. | Журнал регистрации несчастных случаев на производстве | |
| 23. | Акты проверки выполнения соглашения по охране труда | Составляется по результатам проверки 2 раза в год |
| 24. | Журнал административно - общественного контроля (1 и 2 ступени) | |
| 25. | Инструкции по охране труда для профессий и видов работ | Утверждаются приказом директора, согласовываются с профкомом. Пересматриваются один раз в 5 лет, а для видов работ с повышенной опасностью раз в три года |
| 26. | Список лиц, подлежащих периодическим медицинским осмотрам (обследованиям) | Утверждается приказом директора, согласовывается с Роспотребнадзором |
| 27. | Перечень профессий и должностей работников, имеющих право на бесплатное получение специальной одежды, специальной обуви, других средств СИЗ | Утверждается приказом директора, согласовывается с профкомом, является приложением к коллективному договору |
| 28. | Личные карточки учета выдачи СИЗ работникам | |
| 29. | Перечень профессий и должностей работников, имеющих право на бесплатное получение смывающих и обезвреживающих средств | Утверждается приказом директора, согласовывается с профкомом, является приложением к коллективному договору |
| 30. | План организационно-технических мероприятий по улучшению условий и охраны труда, здоровья работающих и учащихся | Составляется на календарный год. Утверждается приказом директора |

продолжение

| | | |
|-----|---|--|
| 31. | Положение о 3-х (или 2х) ступенчатом контроле рабочих мест | Утверждается приказом директора, согласовывается с профкомом |
| 32. | Положение о комиссии по охране труда | Утверждается приказом директора, согласовывается с профкомом |
| 33. | Положение об организации охраны труда и обеспечении безопасности | Утверждается приказом директора, согласовывается с профкомом |
| 34. | Положение об уполномоченном по охране труда профкома | Утверждается приказом директора, согласовывается с профкомом |
| 35. | Протокол общего собрания (профсоюзной организации) по выборам уполномоченных (доверенных) лиц по охране труда | |
| 36. | Протоколы заседаний профсоюзного комитета по вопросу согласования инструкций по охране труда | |
| 37. | Протоколы проверки знаний по охране труда работников | Оформляются один раз в 3 года, вновь принятых на работу – в течение месяца |
| 38. | Раздел «Охрана труда» коллективного договора | Разрабатывается перед заключением коллективного договора |
| 39. | Соглашение администрации образовательного учреждения и профкома по охране труда | Заключается на календарный год. Проверяется раз в полугодие с составлением акта проверки |
| 40. | Правила пожарной безопасности в образовательном учреждении | |

продолжение

| | | |
|-----|--|---|
| 41. | План мероприятий по противопожарной безопасности | Составляется на календарный год, утверждается приказом директора |
| 42. | Планы (схемы) эвакуации работников и воспитанников при возникновении пожара | Утверждаются приказом директора, согласовываются с органами ГПН |
| 43. | Программа вводного инструктажа по пожарной безопасности | Утверждается приказом директора, согласовывается с профкомом |
| 44. | Программа первичного инструктажа по пожарной безопасности на рабочем месте | Утверждается приказом директора, согласовывается с профкомом |
| 45. | Программа обучения работников по пожарной безопасности | Утверждается приказом директора, согласовывается с профкомом |
| 46. | Приказ директора о назначении комиссии для проверки знаний по пожарной безопасности работников | |
| 47. | Журнал регистрации вводного инструктажа по пожарной безопасности | При приеме на работу, подписывается инструктирующий и инструктируемый |
| 48. | Протоколы проверки знаний по пожарной безопасности | |
| 49. | Журнал регистрации первичного инструктажа по пожарной безопасности на рабочем месте | |
| 50. | Журнал учета первичных средств пожаротушения | |

продолжение

| | | |
|-----|--|---|
| 51. | Инструкции по пожарной безопасности | Утверждаются директором по согласованию с профкомом |
| 52. | Декларация пожарной безопасности | |
| 53. | Акт обработки деревянных конструкций чердачного помещения здания огнезащитным составом. | Оформляется один раз в 3 года |
| 54. | Технический паспорт на здание | Пересматривается в бюро технической инвентаризации один раз в 5 лет |
| 55. | Инструкции по безопасной эксплуатации зданий и сооружений, транспортных средств и котельного хозяйства | Утверждаются приказом директора, согласовываются с профкомом. Пересматриваются один раз в 5 лет |
| 56. | Акт общего технического осмотра зданий и сооружений образовательного учреждения | Составляется 2 раза в год: весной и осенью |
| 57. | Журнал технической эксплуатации здания (сооружения) образовательного учреждения | Ведется на каждое здание и сооружение |
| 58. | Списки работников, которые должны иметь 1 группу допуска по электробезопасности | Утверждаются приказом директора |
| 59. | Приказ директора о назначении комиссии для проверки знаний требований электробезопасности у работников с 1 группой допуска | |
| 60. | Протоколы проверки знаний по пожарной безопасности и электробезопасности | |

продолжение

| | | |
|-----|---|--|
| 61. | Перечень видов работ, выполняемых в порядке текущей эксплуатации электроустановок | Утверждается приказом директора |
| 62. | Перечень видов работ, выполняемых по наряд-допуску | Утверждается приказом директора |
| 63. | Перечень инструкций по электробезопасности | Утверждается приказом директора, согласовываются с профкомом |
| 64. | Протоколы проверки сопротивления изоляции электросети и заземления оборудования | Оформляются ежегодно |
| 65. | Список работников, работающих с переносным электроинструментом | Утверждается приказом директора |
| 66. | Документы по специальной оценке условий труда | Утверждается приказом директора Действуют 5 лет |



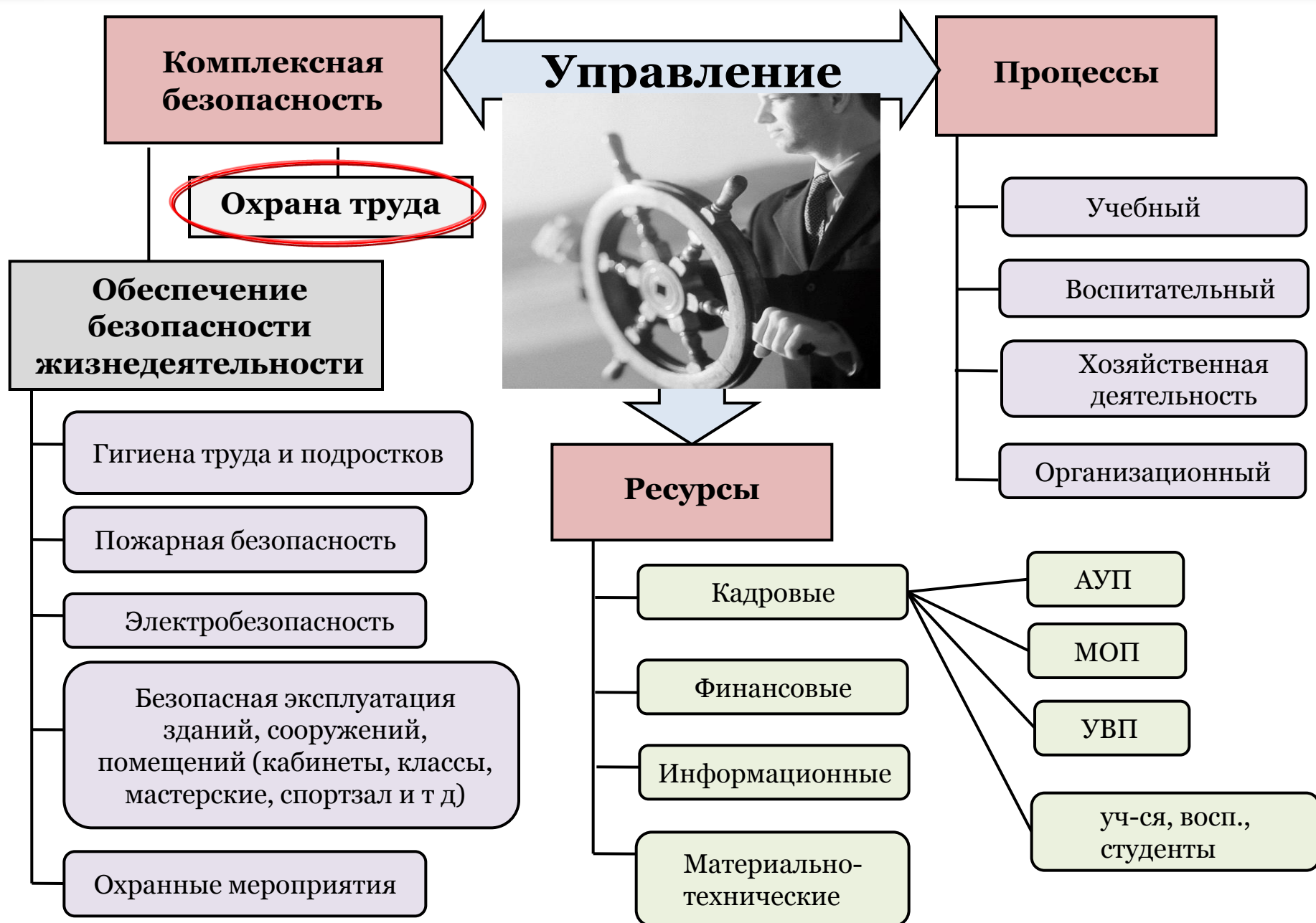
Работник обязан

- Соблюдать требования охраны труда
- Правильно применять средства индивидуальной и коллективной защиты
- Проходить обучение безопасным методам и приемам выполнения работ и оказанию первой медицинской помощи пострадавшим на производстве, инструктаж по охране труда, стажировку на рабочем месте, проверку знаний требований охраны труда
- Немедленно извещать своего непосредственного или вышестоящего руководителя о любой ситуации, угрожающей жизни и здоровью людей, о каждом несчастном случае на производстве, или об ухудшении состояния своего здоровья, в том числе о проявлении признаков острого профзаболевания (отравления)
- Проходить обязательные предварительные (при поступлении на работу) и периодические медицинские осмотры



Работодатель обязан обеспечить

- **Проведение специальной оценки условий труда (СОУТ)**
- **Создание и функционирование системы управления охраной труда (СУОТ)**
- Разработку и утверждение инструкций по охране труда
- Обучение по охране труда и оказанию первой медицинской помощи
- Недопущение к работе лиц, не прошедших обучение, инструктажи, стажировку и проверку знаний ОТ
- Проведение за счет собственных средств обязательных предварительных и периодических медосм-ов
- Выполнение предписаний должностных лиц органов государственного надзора и контроля
- Организацию контроля за состоянием условий труда
- Условия труда на каждом рабочем месте
- Режим труда и отдыха работников
- Санитарно - бытовое и лечебно - профилактическое обслуживание работников
- Расследование и учет несчастных случаев на производстве и профессиональных заболеваний
- Информирование о существующем риске повреждения здоровья и полагающихся компенсациях и СИЗ
- Приобретение и выдачу за счет собственных средств СИЗ
- Применение средств индивидуальной и коллективной защиты
- Организацию контроля за СИЗ и СКЗ
- Обязательное социальное страхование от н. с. на производстве и профзаболеваний
- Безопасность работников при эксплуатации зданий, сооружений и оборудования
- **Наличие комплекта НПА, содержащих государственные требования охраны труда**





Российский документ по системе управления ОТ

ГОСТ 12.0.230-2007

«Системы управления охраной труда.
Общие требования»

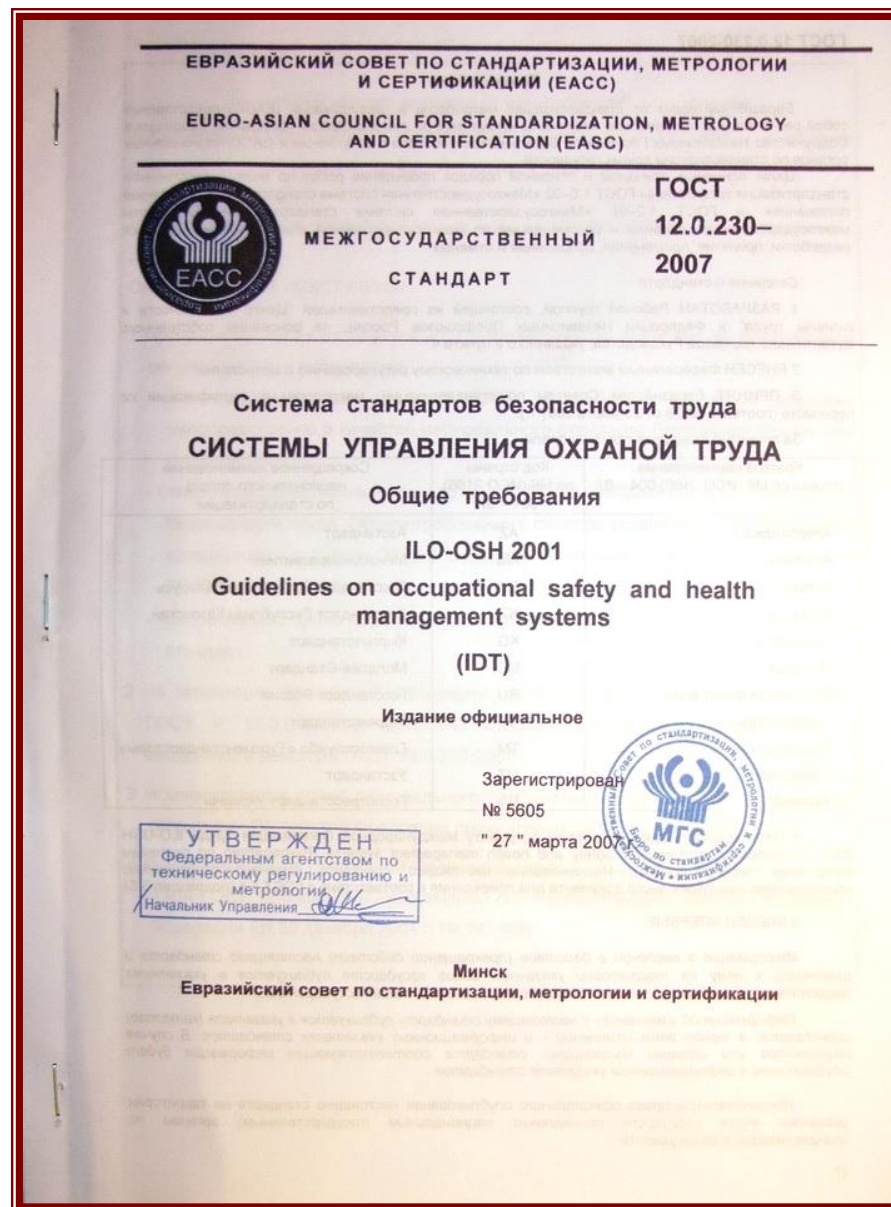
введен с 1 июля 2009 г.

как межгосударственный стандарт

гармонизирован с **МОТ СУОТ 2001**
соответствует стандарту

OHSAS 18001:2007

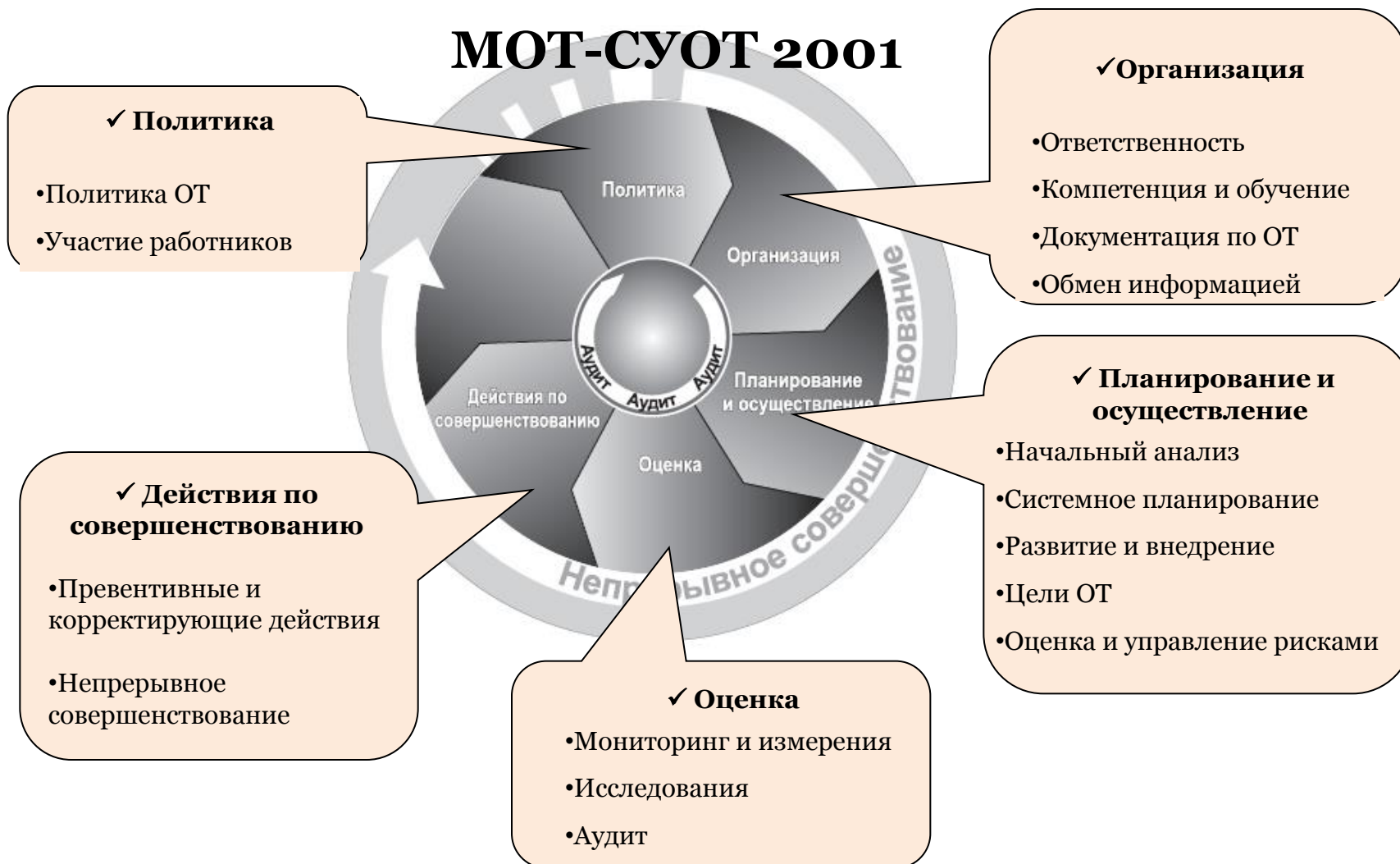
«Система менеджмента
профессиональной безопасности и
здоровья »





СУОТ – это набор взаимосвязанных **элементов**, устанавливающих политику по охране труда, цели и механизм достижения этих целей

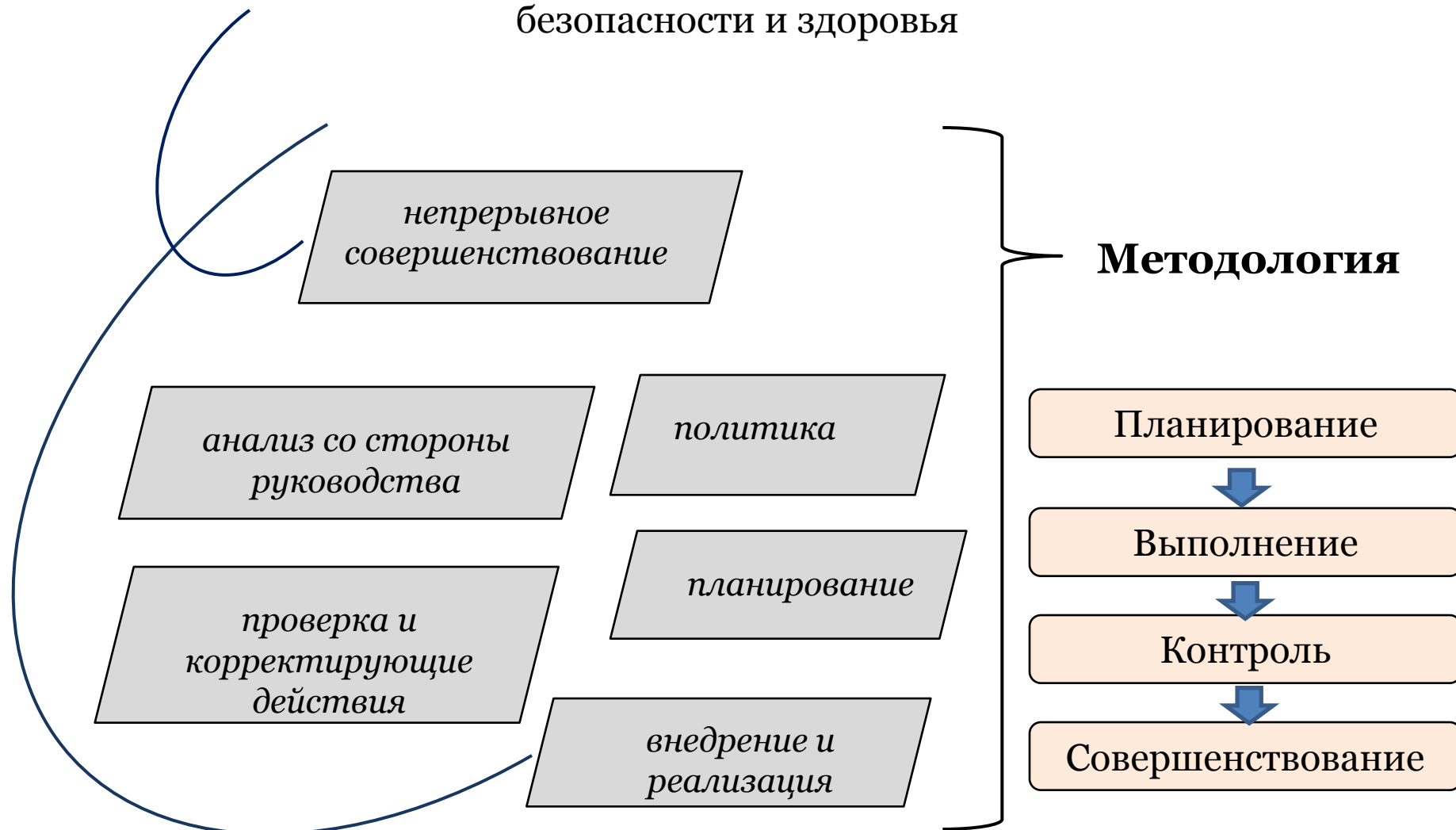
МОТ-СУОТ 2001





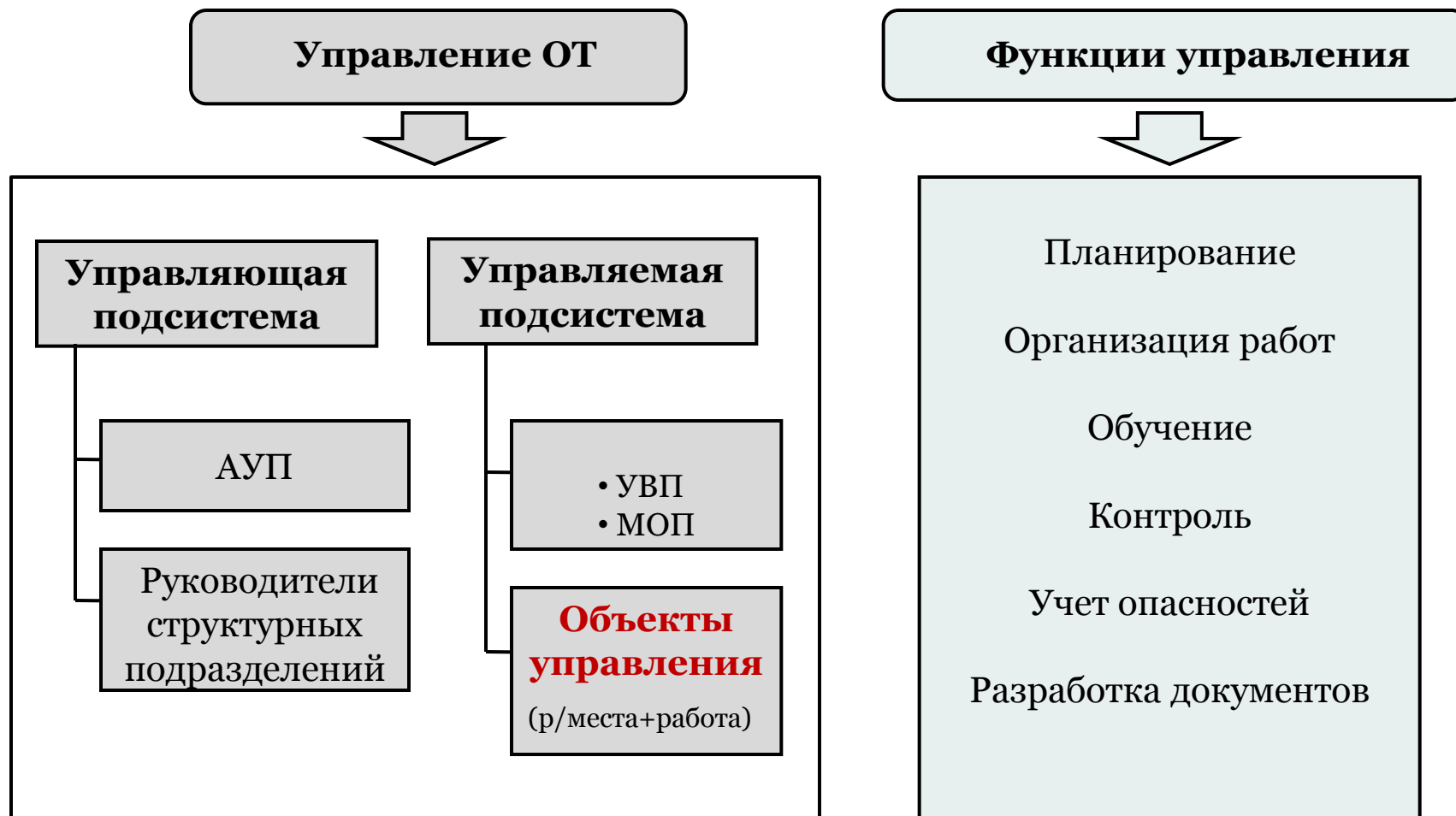
OHSAS 18001:2007

Международный стандарт системы менеджмента профессиональной безопасности и здоровья





Система управления охраной труда в учреждении образования





Объекты управления



Рабочие места с повышенными требованиями безопасности

- кабинеты общеобразовательных дисциплин
- кабинеты специальных дисциплин
- лаборатории
- мастерские
- бассейн
- пищеблок
- гаражи, котельные
- другие рабочие места

Объекты повышенной опасности

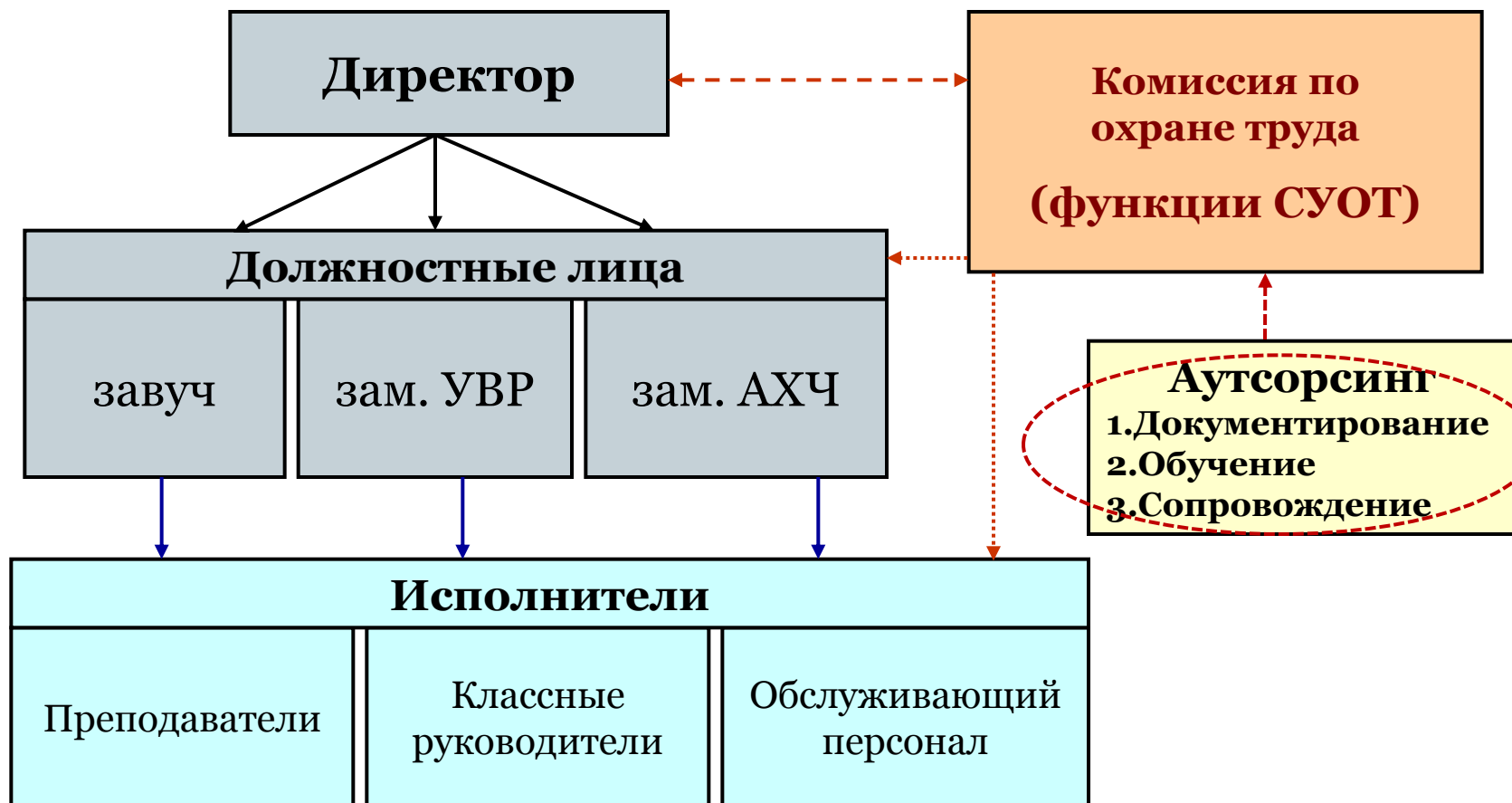
Работы

- **с вредными веществами ***
- с лифтами
- на транспорте
- **на высоте ***
- с бензопилами
- **с сосудами под давлением ***
- другие работы

* - объекты, подотчетные Ростехнадзору



Управление охраной труда



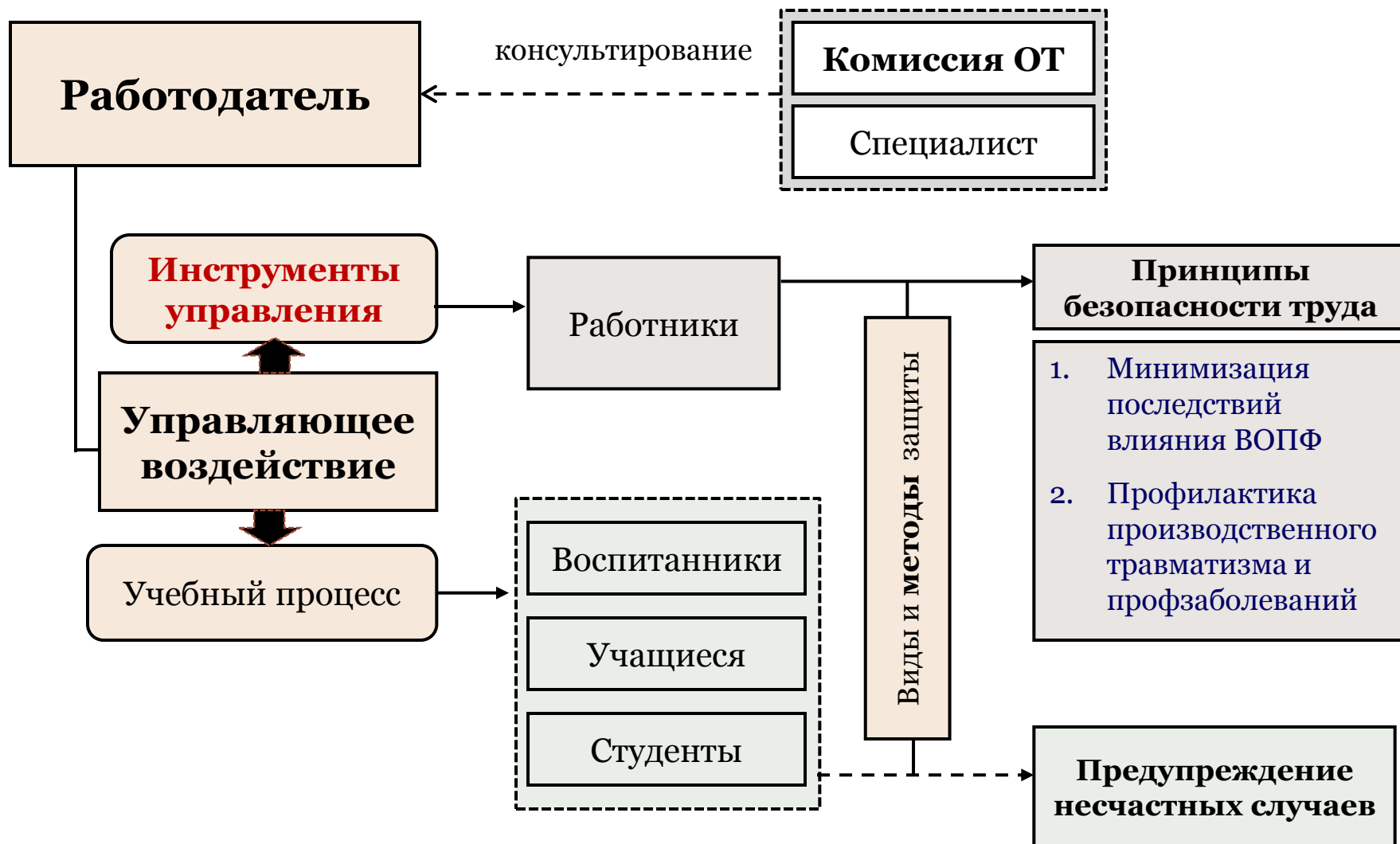
✓ Единство управления

✓ **Разделение ответственности**

Обязанности и ответственность отражаются
в должностных инструкциях



Организационная структура системы управления охраной труда





Инструменты управления

Принципы управления

- разделение работы
- **ответственность**
- дисциплина
- единоначалие
- самоуправление
- вознаграждение за труд
- инициатива

Методы управления

По характеру воздействия

Методы мотиваций

Материальное стимулирование

Властная мотивация

По характеру отношений

экономические

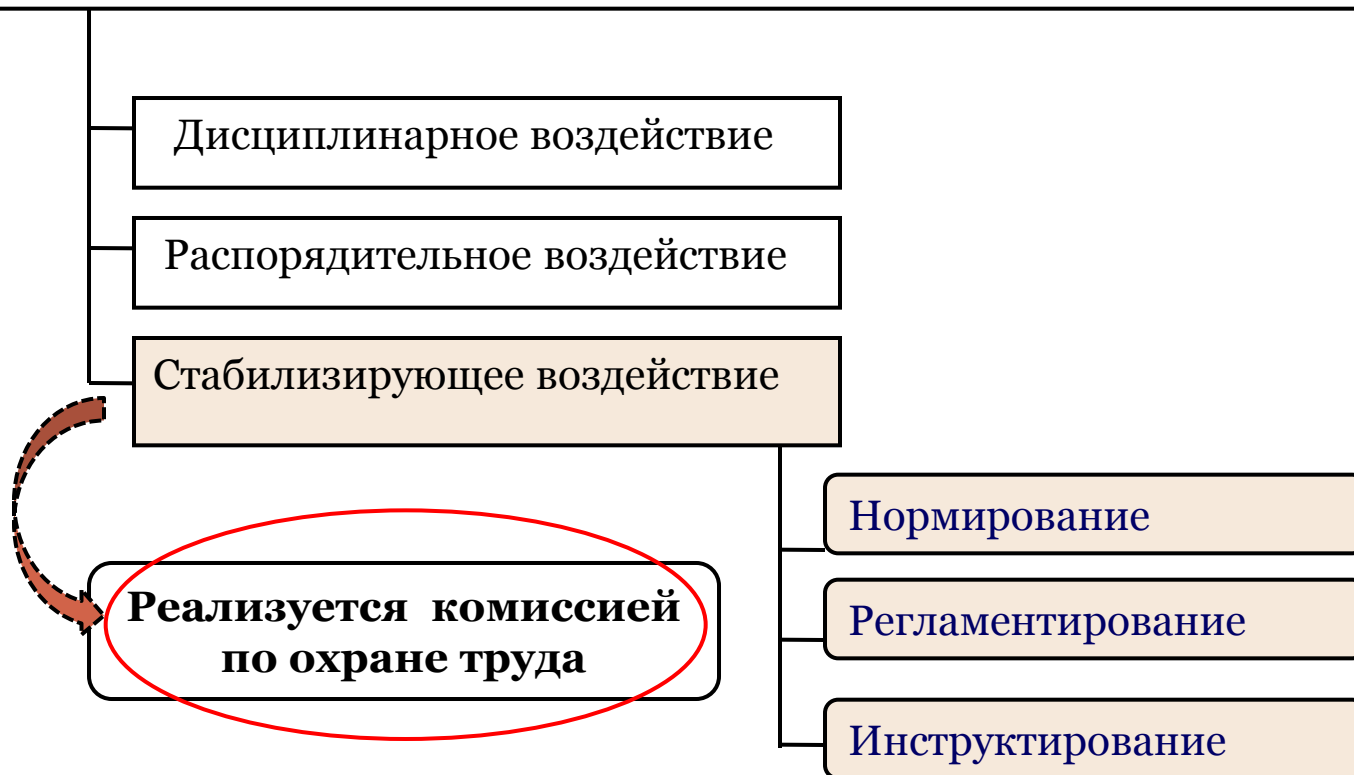
организационно-распорядительные

социально-психологические



Организационно-распорядительные методы управления

Методы **прямого воздействия** на работников, предполагающие обязательное выполнение приказов и распоряжений руководителя





Комиссия по охране труда

По инициативе работодателя и (или) по инициативе работников либо их представительного органа создаются **комитеты (комиссии) по охране труда**. В их состав **на паритетной основе** входят представители работодателя и представители органа первичной профсоюзной организации или иного представительного органа работников

ст. 218 ТК РФ



П Р И К А З № _____

Типовая форма

О создании комиссии по охране труда

ОТ «_____» _____ 20__ г.

**В соответствии со ст.218 ТК РФ и приказом Минтруда и соцзащиты РФ
от 24 июня 2014 г. N 412н «Об утверждении типового Положения о комитете (комиссии)
по охране труда»**

п р и к а з ы в а ю:

1. Создать комиссию по охране труда на паритетной основе в _____
(наименование учреждения)

2. Назначить в состав комитета (комиссии) по охране труда от администрации
следующих лиц: _____
(Ф.И.О.) (должность)

3. Утвердить состав комиссии по охране труда:
- от профессионального союза, на основании протокола №__ от _____ 20__ г.
профсоюзного собрания

(Ф.И.О.) (должность)
- от трудового коллектива, на основании протокола №__ от _____ 20__ г.,

(Ф.И.О.) (должность)
4. Комиссии в своей деятельности руководствоваться **Положением о комиссии по охране труда**

(наименование учреждения)

Руководитель _____
с приказом ознакомлены:

**«Согласовано»**Председатель профкома _____
Протокол № _____ « _____ » _____ 20__ г.**«Утверждаю»**Руководитель _____
Приказ № _____ « _____ » _____ 20__ г.

ПОЛОЖЕНИЕ

о комиссии по охране труда

1. Общие положения

2. Функции Комиссии:

- работа с предписаниями органов государственного контроля и надзора
- **организация системы обучение работников по охране труда**
- проведение осмотра технического состояния зданий и сооружений два раза в год
- информирование работников о выполнении Соглашения по охране труда
- переаттестация работников на 1 группу по электробезопасности
- **осуществление контроля за условиями и охраной труда**
- разработка документов по охране труда
- **идентификация опасностей и снижение профессиональных рисков**
- организация работ по обеспечению комплексной безопасности ОУ

3. Права Комиссии

4. Комиссия создается на паритетной основе в составе _____ чел.

5. Члены Комиссии проходят обязательное обучение по охране труда с выдачей удостоверения **один раз в три года.**

6. Комиссия информирует не реже одного раза в год работников о проделанной работе.



Направления деятельности членов комиссии по охране труда

Административно-общественный контроль Соглашение по охране труда

1. Заносит в базу данных информацию о 3-х ступенчатом административно-общественном контроле за состоянием условий труда на рабочих местах
2. Разрабатывает Положение о 3-х ступенчатом контроле
3. Составляет график проверок и ведет учет записей в журналах проверок
4. Доводит до руководителя итоги проверок на 1 и 2 ступени
4. Составляет акт проверки на 3 ступени
5. Информировывает работников о результатах проверок и принятых мерах по устранению недостатков.



Продолжение

6. Разрабатывает план мероприятий по улучшению условий труда для включения в Соглашение по охране труда с реальными источниками и объемами финансирования. Согласовывает с профкомом и утверждает у руководителя. Доводит информацию до всех работников
7. Организует в конце календарного года проверку выполнения Соглашения, составляет Акт проверки. Доводит информацию до работающего персонала
8. Разрабатывает раздел «Охрана труда» в коллективном договоре
9. Консультирует руководителя



Предварительные и периодические медицинские осмотры (ПМО)

1. Составляет Договор на прохождение ПМО с лечебным учреждением
2. Проверяет наличие медицинских книжек у работников, при необходимости приобретает их за счет средств работодателя
3. Проверяет отметки в медицинских книжках о профилактических прививках, о прохождении профессиональной гигиенической подготовке и аттестации
4. Составляет список контингента и поименный список работников, которые должны проходить ПМО
5. Проверяет наличие заключительного акта о прохождении ПМО
6. Консультирует руководителя по ПМО.



Пожарная безопасность

1. Разрабатывает общеобъектную инструкцию по пожарной безопасности и инструкции по пожарной безопасности в помещениях, зданиях и сооружениях
2. Составляет декларацию по пожарной безопасности
3. Ведет учет и надлежащее хранение первичных средств пожаротушения
4. Разрабатывает схемы эвакуации при пожаре или других ЧС
5. Организует тренировки по эвакуации людей при пожаре или других ЧС
6. Создает добровольную противопожарную дружину. Разрабатывает Положение
7. Следит за своевременной огнезащитной обработкой деревянных конструкций
8. Организует проверку средств пожаротушения в установленные сроки
9. Следит за размещением знаков безопасности и средств защиты
10. Работает с предписаниями органов Госпожнадзора
11. Консультирует руководителя.



Организация системы обучения

1. Разрабатывает на электронном и бумажном носителях Программы вводного и первичного инструктажа на рабочем месте по охране труда и пожарной безопасности. Представляет руководителю комиссии для дальнейшего согласования с профкомом и утверждения работодателем.
2. Следит за своевременным проведением всех видов инструктажей (вводный, первичный на рабочем месте, повторный, внеплановый и целевой по охране труда, пожарной и электробезопасности). Проверяет правильность заполнения журналов проведения инструктажей.
3. Разрабатывает на электронном и бумажном носителях Программу обучения по охране труда работников, а также тесты для проверки знаний требований охраны труда. Представляет руководителю комиссии для дальнейшего согласования с профкомом и утверждения работодателем.
4. Организует обучение по охране труда всех работников с оформлением протокола обучения.
5. Готовит списки отдельных категорий работников (руководитель, заместители, члены комиссии по охране труда, лицо, исполняющее обязанности специалиста по охране труда и уполномоченный по охране труда) для обучения в аккредитованной организации 1 раз в три года.



Продолжение

6. Готовит списки и следит за своевременным обучением работников по пожарно-техническому минимуму и сантехминимуму.
7. Организует и оформляет протоколом результаты обучения работников рабочих профессий по оказанию первой помощи пострадавшим 1 раз в год.
8. Разрабатывает с руководителем структурного подразделения инструкции по охране труда по видам работ и профессиям. Представляет руководителю комиссии для дальнейшего согласования с профкомом и утверждения работодателем.
9. Следит за правильностью регистрации, заполнения журналов учета и выдачи инструкций, а также за продлением их сроков действия.
10. Составляет список работников, которым необходима стажировка на рабочем месте. Ведет учет и правильность проведения стажировки на рабочем месте (от 2 до 4 смен). Представляет руководителю комиссии для дальнейшего согласования с профкомом и утверждения работодателем.
11. Готовит проекты приказов (распоряжений) по направлениям работы.
12. Консультирует руководителя по вопросам системы обучения.



Средства индивидуальной и коллективной защиты

1. Заносит в базу данных информацию по СИЗ и СКЗ.
2. Следит за своевременным приобретением сертифицированных средств индивидуальной защиты (СИЗ) за счет средств работодателя.
3. Проверяет правильность хранения, учеты и выдачи СИЗ работникам.
4. Проверяет учет и выдачу работникам мыла, смывающих и обезвреживающих средств.
5. Информировывает работодателя и работников о полагающихся СИЗ, специальной одежды и обуви, а также средствах коллективной защиты (СКЗ).
6. Консультирует руководителя по вопросам СИЗ и СКЗ



Электробезопасность

1. Заносит в базу данных информацию об электроприемниках до 1000 В. и мероприятиях по электробезопасности
2. Ведет учет эксплуатации видов средств коллективной защиты от поражения электрическим током
3. Следит за наличием основных и дополнительных средств защиты на установках до 1000 В.
4. Составляет списки электротехнического, электротехнологического и неэлектротехнического персонала
5. Организует и проводит переаттестацию всех работников на 1 группу допуска по электробезопасности 1 раз в год с оформлением протокола
6. Обслуживает и контролирует пуско-запорную арматуру
7. Следит за своевременной проверкой основных и дополнительных средств защиты
10. Работает с предписаниями органов контроля
11. Консультирует руководителя.



Планово-предупредительный ремонт

1. Заносит в базу данных информацию о техническом состоянии помещений, зданий и сооружений
2. Следит за своевременным заполнением журнала технической эксплуатации зданий и сооружений
3. Проверяет с другими членами комиссии визуальным осмотром 2 раза в год (весной и осенью) все здания или сооружения в целом, включая все конструкции здания или сооружения, в том числе инженерные системы, различные виды отделки и все элементы внешнего благоустройства или всего комплекса зданий и сооружений. Результаты всех видов осмотров оформляются актами, в которых отмечаются обнаруженные дефекты, а также необходимые меры для их устранения с указанием сроков выполнения работ
4. Своевременно докладывает руководителю комиссии о выявленных дефектах или подозрении на них для дальнейшего принятия решения работодателем. При необходимости в состав комиссии могут привлекаться соответствующие специалисты
5. Следит за своевременной огнезащитной обработкой деревянных конструкций зданий и сооружений
6. Ведет документацию планово-предупредительного ремонта в части текущих и капитальных ремонтов помещений, зданий и сооружений
7. Консультирует руководителя по вопросам планово-предупредительного ремонта



Санитарное законодательство

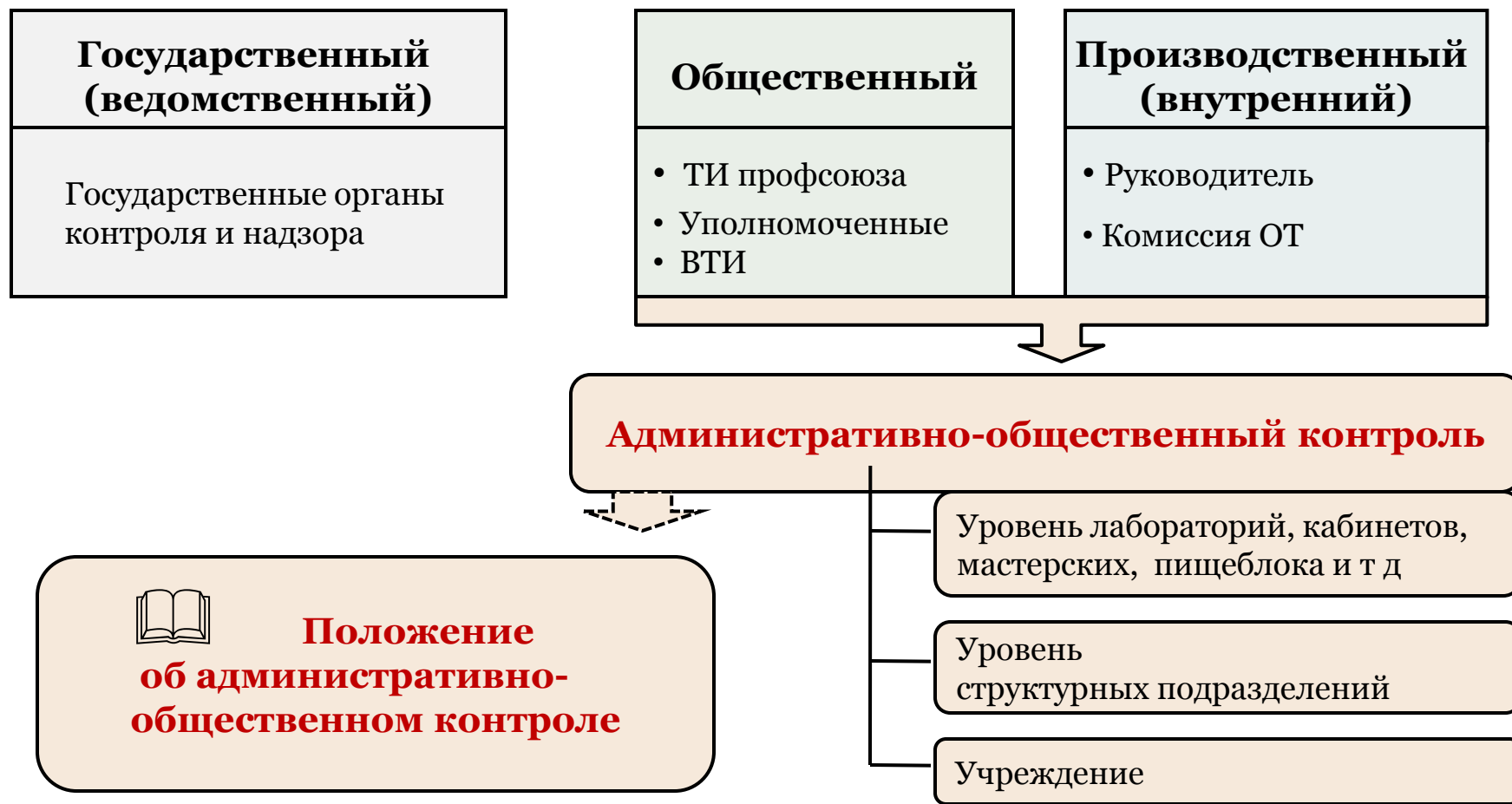
Специальная оценка условий труда (СОУТ)

Автотранспорт, мастерские и гаражи

Другое



Виды контроля за обеспечением безопасности труда





«Согласовано»

Протокол № _____

«__» _____ 20__ г.

Председатель профкома

_____ (_____)

«Утверждаю»

Приказ № _____

«__» _____ 20__ г.

Руководитель

_____ (_____)

Положение

об административно-общественном контроле
за состоянием условий и безопасности труда на рабочих местах

Первая ступень контроля осуществляется уполномоченным по охране труда, руководителями структурных подразделений **1 раз в месяц** на своих участках

Вторая ступень контроля осуществляется уполномоченным по охране труда и комиссией по охране труда **1 раз в квартал** на закрепленных за членами комиссии участках

Закрепленные участки и график проверки устанавливаются комиссией ОТ

Третья ступень контроля осуществляется комиссией, назначенной приказом директора



1 и 2 ступень контроля

- ✓ выполнение приказов руководителя, решений профкома, предложений уполномоченного по ОТ
- ✓ выполнение мероприятий по предписаниям органов государственного контроля и надзора
- ✓ соответствие рабочих мест требованиям правил пожарной и электробезопасности
- ✓ соответствие рабочих мест требованиям охраны труда и санитарно-гигиенических норм
- ✓ исправность оборудования
- ✓ соблюдение работниками инструкций по видам работ
- ✓ наличие и состояние плакатов по охране труда и знаков безопасности
- ✓ наличие и состояние противопожарных средств
- ✓ своевременность и качество проведения инструктажа работников по безопасности труда
- ✓ обеспеченность работников СИЗ, спецодеждой и спецобувью
- ✓ состояние санитарно-бытовых помещений



Результаты проверки записываются в журнал 1 и 2 ступени



Итоги контроля доводятся до руководителя



Форма журнала I и 2 ступени контроля

| Дата | Состав комиссии, проводившей контроль | Выявленные недостатки и нарушения по охране труда | Мероприятия по устранению недостатков и нарушений | Ответственный за исполнение | Срок исполнения | Отметка о выполнении (дата, подпись ответственного за исполнение и уполномоченного лица по охране труда) |
|------|---------------------------------------|---|---|-----------------------------|-----------------|--|
| 1 | 2 | 3 | 4 | 5 | 6 | 7 |



3 ступень контроля

Проводится один раз в полугодие **комиссией**, возглавляемой руководителем или его заместителем.

В состав комиссии входит председатель профкома

- График проверки согласовывается с профкомом и утверждается приказом
- Контроль проводится в присутствии руководителя или председателя профкома

Результаты проверки оформляются актом и доводятся до работников



Планирование

Мероприятия по обеспечению безопасности жизнедеятельности



- пожарная безопасность
- электробезопасность
- безопасность зданий
- охранные мероприятия
- мероприятия по ГО и ЧС
- другие

**Соглашение
по охране труда**



- улучшения условий труда работников
- приведение рабочих мест в соответствие с гигиеническими нормативами (ГН)
- снижения профессиональных рисков
- проведения специальной оценки условий труда (СОУТ)
- другие



Мероприятия по охране труда



ст. 212 ТК РФ

Приказ Минздравсоцразвития РФ №181н от 01.03.2012 г. «Об утверждении типового перечня ежегодно реализуемых работодателем мероприятий по улучшению условий и охраны труда и снижению уровней профессиональных рисков».



Соглашение по охране труда

Пример

| № | Содержание мероприятий (работ). | Единица учёта. | Количество. | Стоимость (тыс. руб.) | Срок выполнения. | Ответственный | Ожидаемая социальная эффективность. | | | |
|---|--|----------------|-------------|-----------------------|-----------------------|---------------|--|--------------------|--|---------------------|
| | | | | | | | Количество работающих, которым улучшены условия труда. | | Количество работающих, высвобожденных от тяжёлых физ. работ. | |
| | | | | | | | Всего | В том числе женщин | Всего | В том числе женщин. |
| 1 | 2 | 3 | 4 | 5 | 6 | 7 | 8 | 9 | 10 | 11 |
| 1 | Обновить в кабинете мебель, оснастить аудио-видеоаппаратурой | | | 100 | до 1.01. 2011г. | Зам. по. АХЧ | 20 чел. | 15 чел. | | |
| 2 | Укомплектовать столовую машиной для мытья посуды. Заменить вентиляционную систему. | | | 500 | до 1.09. 2011г. | Зам.по АХЧ | 6 чел. | 6 чел. | 2 | 2 |
| 3 | Увеличить доплату за вредные условия труда преподавателям кафедры.....на 5 %. | | | 100 | с 1.09. 2011г. | Директор | 5 чел. | 5 чел. | | |
| 4 | Обеспечить работников бесплатными путёвками в профилакторий | | | 20 | с 1.06 по 1.09.2011г. | Директор | 4 чел. | 4 чел. | | |
| 5 | Перевести котельную на газовое топливо. | | | 700 | к 1.10.2011г. | Зам по АХЧ | 4 чел. | 4 чел. | 4 чел | |

Руководитель _____

Председатель профсоюзного комитета

- ✓ Соглашение – это компромисс между работодателем и работниками
- ✓ Бескомпромиссные пункты (требования НПА) не включаются
- ✓ В Соглашении учитываются реальные источники и объёмы финансирования



«Утверждаю»
Приказ № ____ от ____
Руководитель

Пример

АКТ
проверки выполнения Соглашения по охране труда

Комиссия в составе: _____

| Наименование мероприятия предусмотренного Соглашением | Какая работа выполнена | Ассигновано по Соглашению | Фактически израсходовано | Оценка качества выполненной работы | Причина невыполнения мероприятия |
|---|---------------------------|---------------------------------|-----------------------------|--|--|
| Обновить в кабинете мебель, оснастить аудио- видеоаппаратурой | Укомплектована | 100 тыс. руб. | 145 тыс. руб. | хорошо | |

Председатель комиссии _____

Члены комиссии _____

Проверка проводится комиссией по охране труда один или два раза в год
(по договоренности сторон социального партнерства)



Типичные нарушения в сфере охраны труда

Не проведена специальная оценка условия труда в соответствии со ст. 212 ТК РФ и ФЗ № 426 от 28.12.2013 г. «О специальной оценке условий труда».

Отсутствует комиссия по охране труда в соответствии со ст.218 ТК РФ и Приказом Минтруда и соцзащиты РФ №412н от 24.06.2014 г. «Об утверждении типового положения о комитете (комиссии) по охране труда».

Отсутствует перечень работ и профессий, работа по которым требует прохождения обучения и проверки знаний требований охраны труда в соответствии с Постановлением Минтруда России и Минобразования России №1/29 от 13.01.2013 г.» Порядок обучения по охране труда и проверка знаний требований охраны труда работников организаций» (далее Порядок обучения) и п.4.5. ГОСТ 12.0.004-90 «Организация обучения безопасности труда. Общие требования».

Отсутствует программа обучения по охране труда в соответствии с ГОСТ 12.0.004-2015 «Организация обучения безопасности труда. Общие требования».

Отсутствует программа вводного инструктажа и первичного инструктажа на рабочем месте в соответствии с п 2.1.4. Порядка обучения.

Не ведутся по установленной форме карточки учета и выдачи работникам специальной одежды, обуви, других СИЗ в соответствии с приказом Минздравсоцразвития №290н от 01.06.2009 г.



Продолжение

Отсутствует перечень рабочих мест и список работников, которым необходима выдача смывающих и (или) обезвреживающих средств в соответствии с Приказом Минздравсоцразвития РФ №1122н от 17.12.2010 г.

Отсутствуют карточки учета выдачи работникам смывающих и обезвреживающих средств работникам рабочих профессий в соответствии с приказом Минздравсоцразвития РФ №1122н от 17.12.2010 г.

До работы допускаются лица, не прошедшие в установленном порядке обучение и проверку знаний требований охраны труда в соответствии со ст. 212 ТК РФ.

Отсутствует периодическое, не реже одного раза в год проведение обучения работников рабочих профессий оказанию первой помощи пострадавшим в соответствии с п. 2.2.4. Порядка обучения.

Отсутствует перечень инструкций по охране труда по видам работ и профессиям в соответствии с п. 5.9. «Методических рекомендаций по разработке государственных нормативных требований охраны труда», утвержденных Постановлением Минтруда России 17.12.2002 г. №80.

Отсутствуют повторные инструктажи на рабочих местах с записью в журнал в соответствии с п. 7.3.1. ГОСТ 12.0.004-90.

Отсутствует перечень профессий и должностей, требующих присвоения 1 группы допуска по электробезопасности в соответствии с п. 1.4.4. ПТЭЭП (Правила технической эксплуатации электроустановок потребителей).



Продолжение

Не проводится переаттестация лиц на 1 группу допуска по электробезопасности 1 раз в год в соответствии с п. 1.4.4. ПТЭЭП (Правила технической эксплуатации электроустановок потребителей).

Отсутствует перечень должностей и профессий элетротехнического и электротехнологического персонала, которым необходимо иметь группу по электробезопасности в соответствии с п. 1.4.3. ПТЭЭП (Правила технической эксплуатации электроустановок потребителей).

Отсутствует финансирование мероприятий по охране труда в соответствии со ст. 226 ТК РФ и приказом Минздравсоцразвития России №181н от 01.03.2012 г. «Об утверждении типового перечня ежегодно реализуемых работодателем мероприятий по улучшению условий и охраны труда и снижению уровней профессиональных рисков».

Отсутствует утвержденный директором и согласованный с профкомом перечень мероприятий по охране труда в соответствии приказом Минздравсоцразвития России №181н от 01.03.2012 г.

Отсутствует **Соглашение по охране труда** в соответствии со **ст. 370 ТК РФ**.



Классификация вредных и опасных производственных факторов (ВОПФ)

1. Физические
2. Химические
3. Биологические
4. Психофизиологические (тяжесть и напряженность)

- Приказ Минтруда и соцзащиты РФ
от 24 января 2014 г. N 33н (Методика проведения СОУТ)

- ГОСТ 12.0.003-74



Вредные и опасные производственные факторы

(ГОСТ 12.0.003-74)



Вредные факторы –

приводят к медленному изменению состояния организма, утрате здоровья (частичной - временной, устойчивой или полной –смерти)



Опасные факторы –

приводят к резкой, скачкообразной утрате здоровья (частичной - временной, устойчивой или полной – смерти)

Источники опасности



Профессиональные
заболевания



Травмы



Классификация источников опасности

По происхождению

- производство и быт
- природные процессы и явления
- человек

По видам энергии

- механическая
- тепловая
- электрическая
- электромагнитная
- радиационная
- химическая
- биологическая

По причине проявления энергии

- отказ техники
- ошибки проектирования, изготовления, эксплуатации
- незнание, непонимание
- халатность

По проявляющейся энергии

- физические
- химические
- биологические
- радиационные



Физические факторы

- движущиеся машины и механизмы
 - подвижные части производственного оборудования
 - передвигающиеся изделия, заготовки, материалы
- Механические факторы
- **параметры микроклимата** (температура, влажность, скорость движения воздуха, тепловое излучение)
 - неионизирующие электромагнитные поля и излучения
 - электростатические поля
 - постоянные магнитные поля (в т. ч. и геомагнитное)
 - электрические и магнитные поля промышленной частоты (50 Гц)
 - электромагнитные излучения радиочастотного диапазона
 - электромагнитные излучения оптического диапазона (лазерное и ультрафиолетовое)
 - ионизирующие излучения
 - **производственный шум, ультразвук, инфразвук**
 - **вибрация (локальная, общая)**
 - **аэрозоли (пыли)**
 - **освещение**



Химические факторы

Вещества, содержащиеся в сырье, продуктах, полупродуктах и отходах производства, в т.ч. некоторые вещества биологической природы (антибиотики, витамины, гормоны, ферменты, белковые препараты), получаемые химическим синтезом и/или для контроля которых используют методы химического анализа

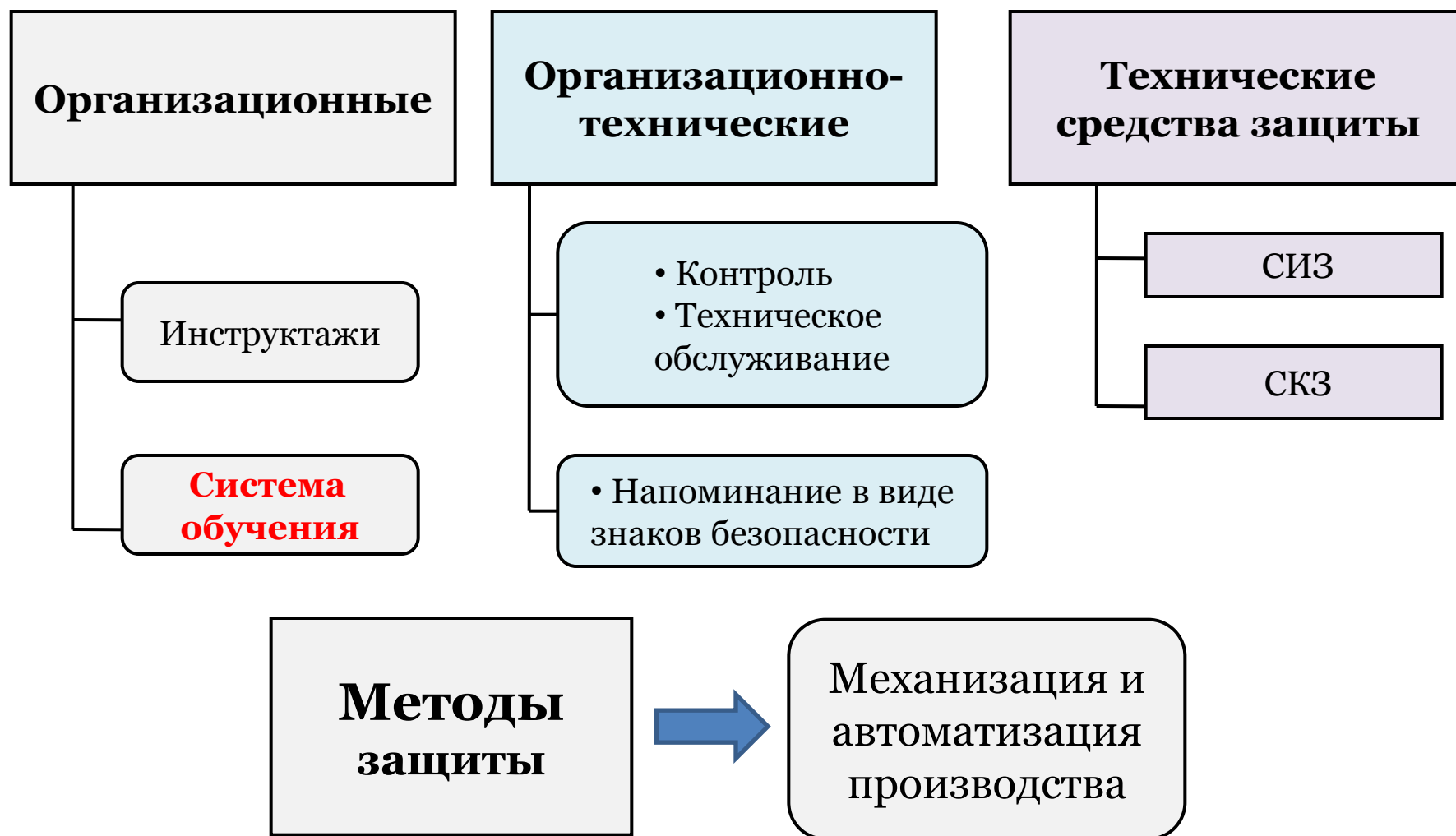


Биологические факторы

- микроорганизмы (бактерии, вирусы)
- микроорганизмы (растения и животные), воздействие которых на работающих вызывает травмы или заболевания

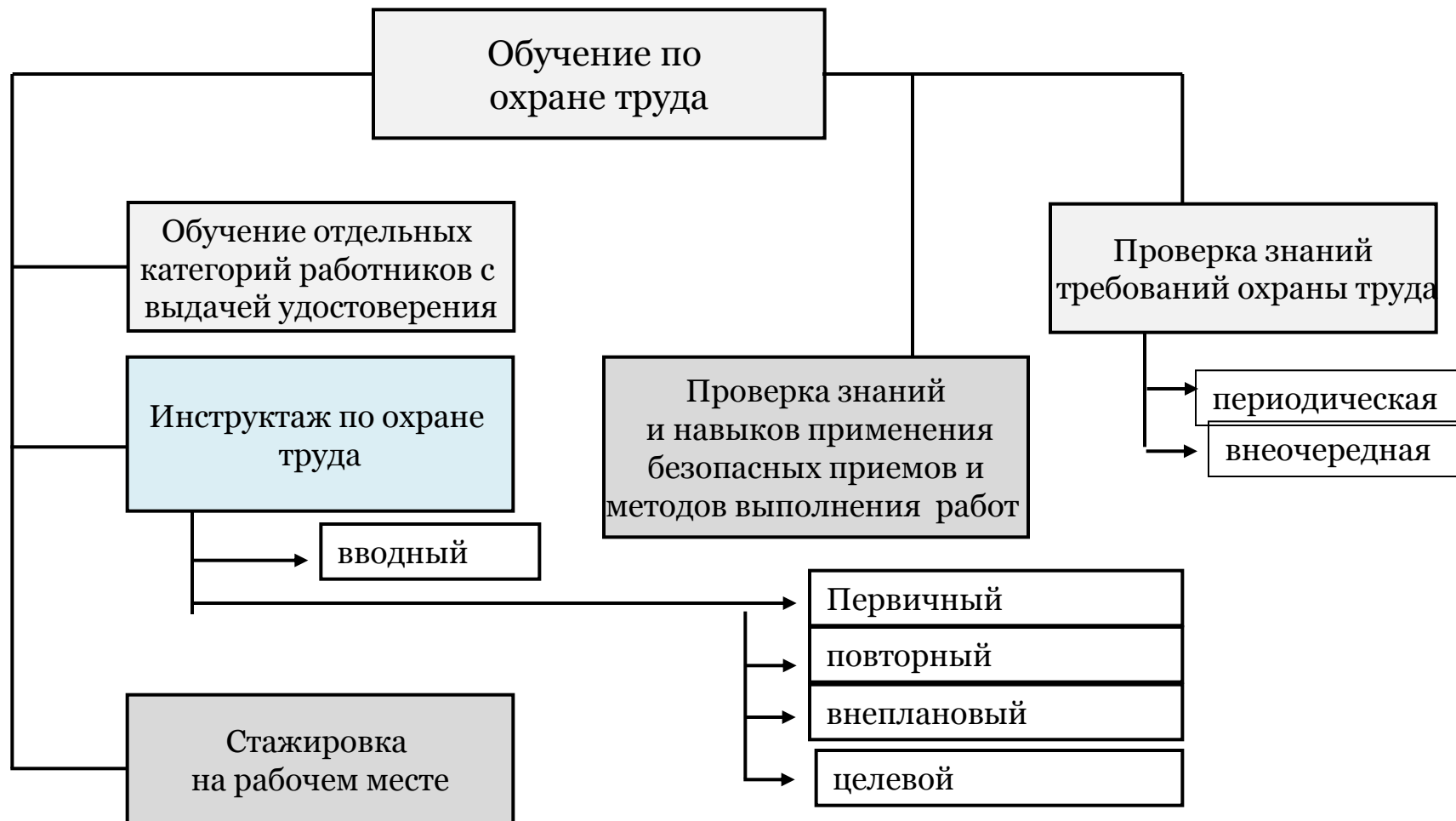


ВИДЫ защиты от вредных и опасных производственных факторов





Система обучения



Вводный и первичный инструктаж на рабочем месте по охране труда (по пожарной безопасности) проводятся по Программе инструктажа



Федеральный закон от 28.12.2013 г.
№426 – ФЗ
«О специальной оценке условий труда»

Специальная оценка условий труда (СОУТ) - единый комплекс последовательно осуществляемых мероприятий по **идентификации** вредных и (или) опасных факторов производственной среды и трудового процесса и оценке уровня их воздействия на работника с учетом отклонения их фактических значений от установленных нормативов **(гигиенических нормативов)** условий труда и применения средств индивидуальной и коллективной защиты работников.

- ✓ По результатам проведения специальной оценки условий труда устанавливаются классы (подклассы) условий труда на рабочих местах.



ОЦЕНКА УСЛОВИЙ ТРУДА

Гигиеническая оценка условий труда



Руководство по гигиенической оценке факторов рабочей среды и **трудового процесса**. Критерии и классификация условий труда.

Р 2.2.2006-05

(утверждено Главным государственным санитарным врачом РФ 29.07.2005)

Специальная оценка условий труда



МЕТОДИКА
проведения специальной
оценки условий труда

(Утверждена приказом Министерства труда и социальной защиты Российской Федерации

24.01.2014 №33Н)

Основной принцип – установление класса условий труда в зависимости от превышения **ПДК (ПДУ)**



Факторы трудового процесса

(Методика проведения СОУТ,
утверждена приказом Министерства труда
и социальной защиты Российской Федерации
24.01.2014 №33н)

Тяжесть трудового процесса

- физическая динамическая нагрузка
- масса поднимаемого и перемещаемого вручную груза
- стереотипные рабочие движений
- статическая нагрузка
- рабочая поза
- глубина и частота наклона корпуса
- перемещение в пространстве
- наклоны корпуса

Напряженность трудового процесса

- длительность сосредоточенного наблюдения
- плотность сигналов и сообщений в единицу времени
- число объектов одновременного наблюдения
- нагрузка на слуховой анализатор
- активное наблюдение за ходом производственного процесса
- работа с оптическими приборами
- **нагрузка на голосовой аппарат**



Виды компенсаций за вредность по результатам специальной оценки условий труда

(выдержки из ТК РФ)

Раздел IV. Рабочее время

Ст.92. Сокращенная продолжительность рабочего времени устанавливается:

... для работников, условия труда на рабочих местах которых по результатам специальной оценки условий труда отнесены к вредным условиям труда – 3 или 4 степени - **не более 36 часов в неделю.**

Раздел V. Время отдыха

Ст. 117. Ежегодный дополнительный оплачиваемый отпуск предоставляется работникам, условия труда на рабочих местах которых по результатам специальной оценки условий труда отнесены к вредным условиям труда 2, 3 и 4 степени либо опасным условиям труда.

Минимальная продолжительность ежегодного дополнительного оплачиваемого составляет **7 календарных дней.**

Раздел VI. Оплата и нормирование труда

Ст. 147. Оплата труда работников, занятых на работах с вредными и опасными условиями труда составляет **4 % тарифной ставки (оклада)**, установленной для различных видов работ с нормальными условиями.



Инструкции по охране труда

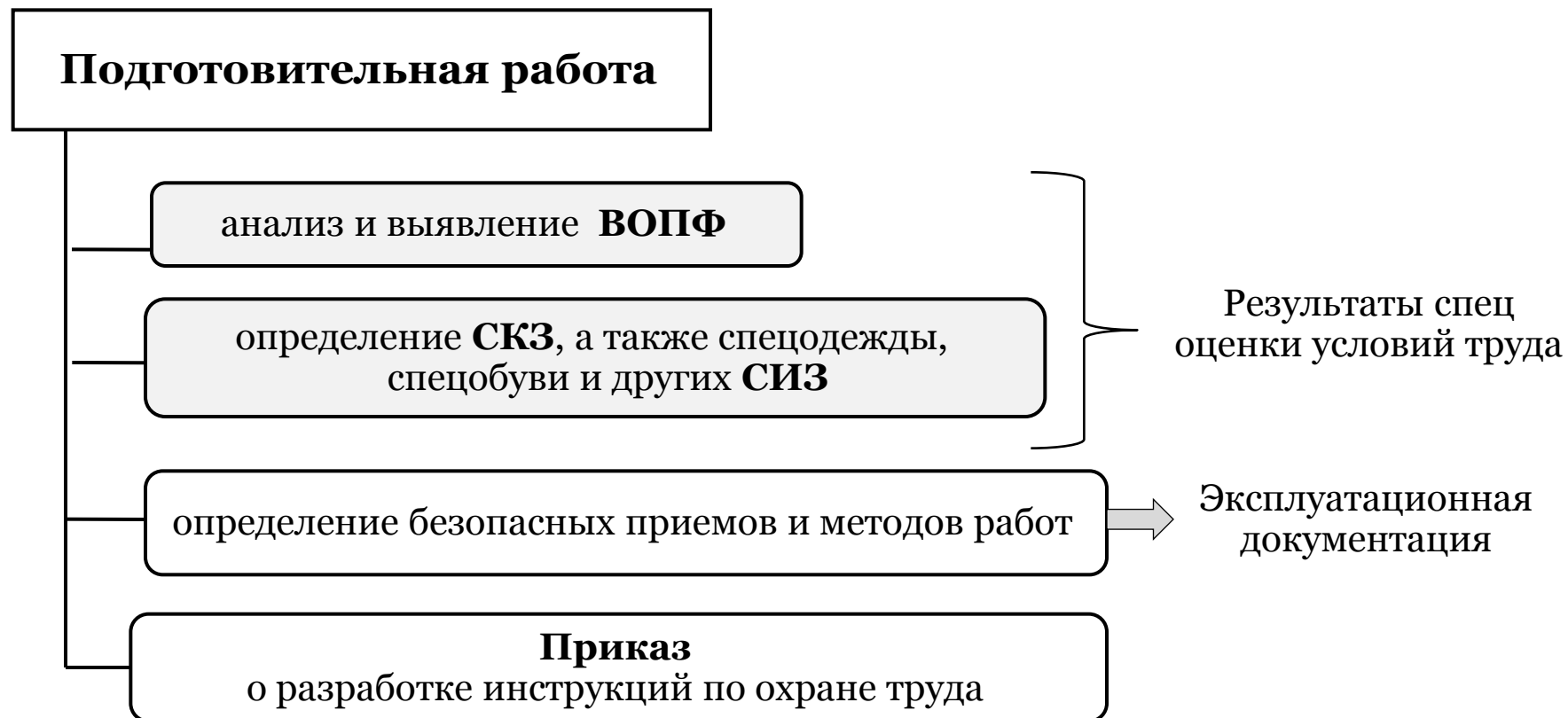
Разрабатываются для должности (профессии) работника
и вида работы

Нормативная основа

- ТК РФ
- Постановление Минтруда РФ от **17 декабря 2002 г. №80** «Об утверждении Методических рекомендаций по разработке государственных нормативных требований охраны труда»



Алгоритм разработки инструкций по охране труда





Инструкции досрочно пересматриваются

- ✓ при пересмотре межотраслевых и отраслевых правил по охране труда (**ПОТ РО, ПОТ РМ**)
- ✓ при изменении условий труда работников
- ✓ при внедрении новой техники и технологии
- ✓ по результатам расследования аварий, несчастных случаев на производстве и профессиональных заболеваний
- ✓ по требованию органов государственного контроля и надзора

Если в течение срока действия инструкции (**5 лет**) для работника условия его труда не изменились, то ее действие продлевается на следующий срок



Разделы инструкций по охране труда

1. Общие требования охраны труда
2. Требования охраны труда перед началом работы
3. Требования охраны труда во время работы
4. Требования охраны труда в аварийных ситуациях
5. Требования охраны труда по окончании работы



Титульный лист

«СОГЛАСОВАНО»

Председатель профкома либо иного
уполномоченного работниками органа

(подпись) (инициалы, фамилия)

№ протокола и дата согласования

«УТВЕРЖДАЮ»

Руководитель

(подпись) (инициалы, фамилия)

№ приказа и дата утверждения

ИНСТРУКЦИЯ по охране труда для

(наименование должности, профессии или вида работ)

(обозначение)

На оборотной стороне инструкции рекомендуется наличие виз:

- разработчика инструкции
- инженера по охране труда
- уполномоченного по охране труда



Средства защиты работающих

- это технические средства, используемые для предотвращения или уменьшения воздействия на работников **вредных или опасных производственных факторов**, а также для защиты от загрязнения

ГОСТ 12.4.011-89

Средства защиты работающих. Общие требования и классификация

Классификация
средств
коллективной
защиты (СКЗ)

Классификация
средств
индивидуальной
защиты (СИЗ)

Классы СКЗ

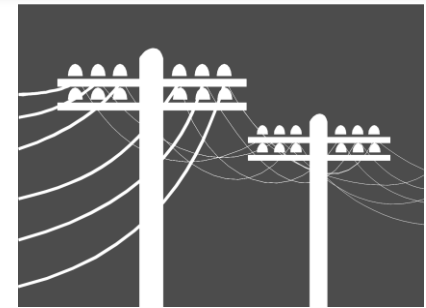
1. Средства нормализации воздушной среды производственных помещений
2. Средства нормализации освещения производственных помещений и рабочих мест
3. СКЗ от повышенного уровня ионизирующих излучений
4. СКЗ от повышенного уровня инфракрасных излучений



5. СКЗ от повышенного или пониженного уровня ультрафиолетовых излучений
6. СКЗ от повышенного уровня электромагнитных излучений
7. СКЗ от повышенной напряженности магнитных и электрических полей
8. СКЗ от повышенного уровня лазерного излучения
9. **СКЗ от повышенного уровня шума**
10. СКЗ от повышенного уровня вибрации (общей и локальной)
11. СКЗ от повышенного уровня ультразвука
12. СКЗ от повышенного уровня инфразвуковых колебаний
13. **СКЗ от поражения электрическим током**
14. СКЗ от повышенного уровня статического электричества
15. СКЗ от повышенных или пониженных температур поверхностей оборудования
16. СКЗ от повышенных или пониженных температур воздуха
17. **СКЗ от воздействия механических факторов**
18. СКЗ от воздействия химических факторов
19. СКЗ от воздействия биологических факторов
20. СКЗ от падения с высоты



Электрический ток



Зависимость воздействия на организм человека

- индивидуальные особенности организма
- род и величина тока
- продолжительность воздействия тока
- частота тока
- пути тока в организме человека
- окружающая внешняя среда

Виды воздействия

- термическое
- механическое
- электролитическое
- биологическое



Виды средств коллективной защиты от поражения электрическим током





Виды средств защиты на ЭУ до 1 кВ

Электрозащитные средства

СИЗ

Основные

- изолирующие штанги
- изолирующие и электроизмерительные клещи
- указатели напряжения
- диэлектрические перчатки
- ручной изолирующий инструмент

Дополнительные

- диэлектрические галоши
- диэлектрические коврики и подставки
- изолирующие колпаки, накладки и покрытия
- лестницы и стремянки



otipb.at.ua

- средства защиты головы (каска)
- средства защиты глаз и лица (очки и щитки защитные)
- средства защиты рук
- средства защиты от падения с высоты (пояса, канаты)
- одежда специальная (комплект защиты от электрической дуги)



Плакаты по электробезопасности



| | | | | | |
|--------|--------|--------|--------|--------|--------|
| | | | | | |
| 2.5.11 | 2.5.12 | 2.5.13 | 2.5.14 | 2.5.15 | 2.5.16 |

| | | | | | | | |
|--------|--------|--------|--------|--------|--------|--------|--------|
| | | | | | | | |
| 2.5.17 | 2.5.18 | 2.5.19 | 2.5.20 | 2.5.21 | 2.5.22 | 2.5.23 | 2.5.24 |
| | | | | | | | |
| 2.5.25 | 2.5.26 | 2.5.27 | 2.5.28 | 2.5.29 | 2.5.30 | 2.5.31 | 2.5.32 |



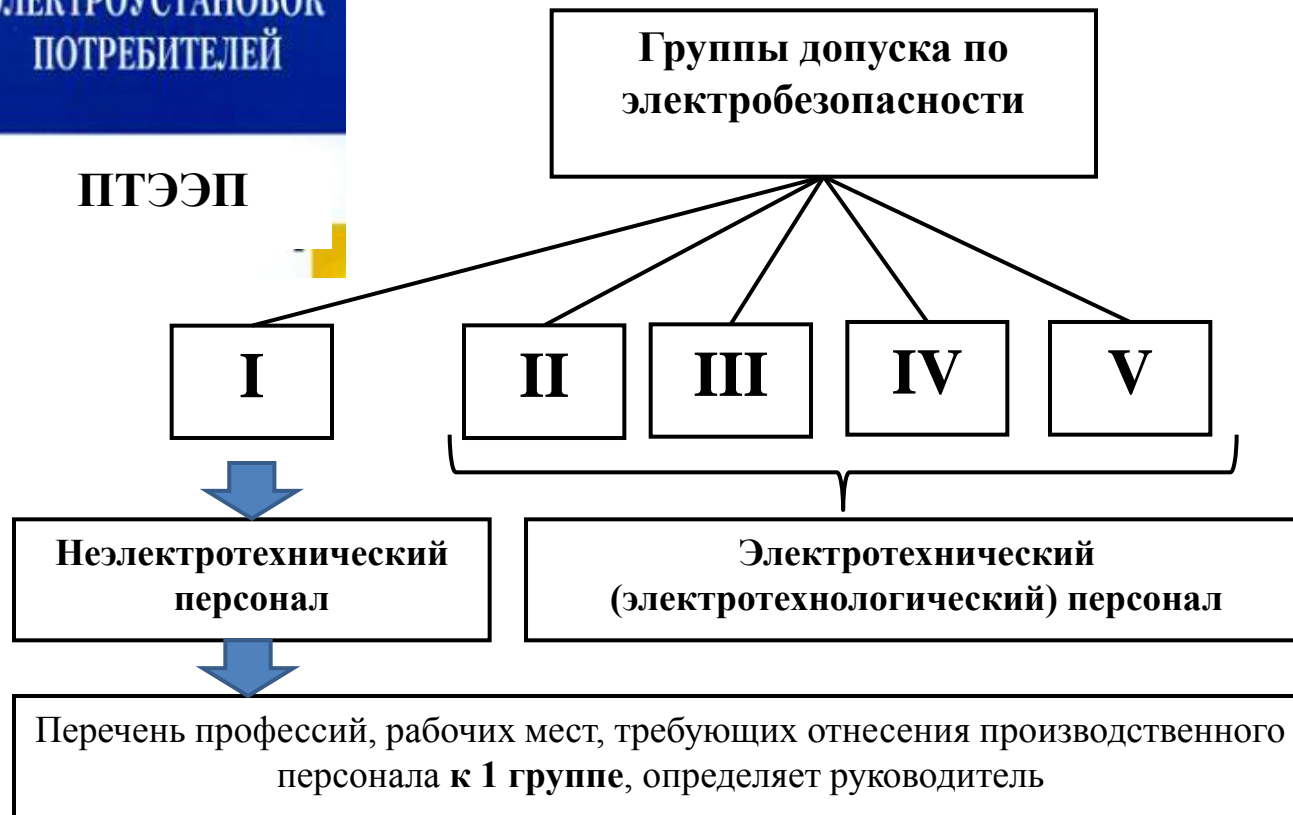
ПОТ Р М -016-2001 (РД 153-34.0-03.150-00)

Межотраслевые правила по охране труда (правила безопасности) при эксплуатации электроустановок

(Утверждены Постановлением Миинтруда РФ от 05.01.2001 г. №3 и приказом Минэнерго РФ от 27.12.2000 г. №163, (с изменениями от 18,20.02.2003 г.)

ПРАВИЛА
ТЕХНИЧЕСКОЙ
ЭКСПЛУАТАЦИИ
ЭЛЕКТРОУСТАНОВОК
ПОТРЕБИТЕЛЕЙ

ПТЭЭП



Присвоение 1 группы производится путем проведения инструктажа, завершается устным опросом и (при необходимости) проверкой навыков оказания первой помощи при поражении электрическим током





Средства индивидуальной защиты (СИЗ)



На работах с вредными и (или) опасными условиями труда, а также на работах, выполняемых в особых температурных условиях или связанных с загрязнением, работникам выдаются сертифицированные средства индивидуальной защиты в соответствии с нормами, утвержденными в порядке, установленном Правительством Российской Федерации. **ст. 221 ТК РФ**

Приобретение средств индивидуальной защиты и обеспечение ими работников в соответствии с требованиями охраны труда производится за счет средств работодателя. **ст.212; 219 ТК РФ**



Нормативная основа

- ТК РФ

- Приказ Минздравсоцразвития России от 1 июля 2009 г. **№290н** «Об утверждении Межотраслевых правил обеспечения работников специальной одеждой, специальной обувью другими средствами индивидуальной защиты»

- Приказ Минтруда России от 9 декабря 2014 г. **№ 997н** «Об утверждении Типовых норм бесплатной выдачи специальной одежды, специальной обуви и других средств индивидуальной защиты работникам сквозных профессий и должностей всех видов экономической деятельности, занятым на работах с вредными и (или) опасными условиями труда, а также на работах, выполняемых в особых температурных условиях или связанных с загрязнением» (вступил в силу с 28 мая 2015 года)



Классы средств индивидуальной защиты (ГОСТ 12.4.011-89)

- **изолирующие костюмы** (пневмокостюмы, гидроизолирующие костюмы, скафандры)
- **специальная одежда** (комбинезоны, полукOMBинезоны, куртки, брюки, костюмы, халаты, плащи, фартуки, жилеты, пальто, тулупы)
- **специальная обувь** (сапоги, ботфорты, полусапоги, ботинки, полуботинки, туфли, галоши, боты, бахилы)
- **СИЗ органов дыхания** (противогазы, респираторы, пневмокостюмы, пневмомаски)
- **СИЗ головы** (каска, шлемы, подшлемники, шапки, береты, шляпы)
- **СИЗ рук** (рукавицы, перчатки, напальчники, наладонники)
- **СИЗ глаз** (защитные очки)
- **СИЗ органов слуха** (противошумные шлемы, наушники, вкладыши)
- **предохранительные приспособления** (предохранительные пояса, диэлектрические коврики, ручные захваты, манипуляторы, наколенники, налокотники, наплечники)
- **защитные дерматологические средства** (моющие, пасты, кремы, мази)



- Работодатель обязан обеспечить информирование работников о полагающихся им средствах индивидуальной защиты, с указанием в инструкции по охране труда.
- Выдаваемые работникам СИЗ должны быть **сертифицированными**, соответствовать их полу, росту и размерам, характеру и условиям выполняемой работы.
- **Дежурные СИЗ** коллективного пользования должны выдаваться работникам только на время выполнения тех работ, для которых они предусмотрены, или могут быть закреплены за определенными рабочими местами (например, тулупы - на наружных постах, перчатки диэлектрические - при электроустановках и т.д.) и передаваться от одной смены другой. В этих случаях средства индивидуальной защиты выдаются под ответственность мастера или других лиц, уполномоченных работодателем.

Выдача работникам и сдача СИЗ должны записываться в личную карточку работника



ЛИЧНАЯ КАРТОЧКА № _____
учета выдачи средств индивидуальной защиты работника

| | | | | |
|---|--|--|--------------------|--|
| Фамилия: | | | Пол | |
| Имя: | | | Рост | |
| Отчество: | | | Размер: | |
| Табельный номер: | | | Одежды | |
| Структурное подразделение: | | | Обуви | |
| Профессия (должность): | | | Головного убора | |
| Дата поступления на работу: | | | Противогаза | |
| Дата изменения профессии (должности), перевода в другое структурное подразделение: | | | Респиратора | |
| | | | Рукавиц | |
| | | | Перчаток | |



Предусмотрено по Типовым отраслевым нормам

| Наименование средств индивидуальной защиты | Пункт Типовых отраслевых норм | Единица измерени я | Кол-во на год |
|--|-------------------------------------|--------------------------|------------------|
| | | | |

Оборотная сторона карточки

| Наименов. СИЗ | ГОСТ, ОСТ, ТУ, сертификат соответствия | Выдано | | | | | Возвращено | | | | | |
|------------------|--|--------|------------|-----------------|---------------|--------------------------------|------------|------------|-----------------|-------------------|-------------------------------|---------------------------------|
| | | Дата | Кол- во | % изно са | Стоим ость | Расписка в получени е | Дата | Кол- во | % изн оса | Сто имо сть | Расписк а сдавшего о | Распи ска в прием е |
| 1 | 2 | 3 | 4 | 5 | 6 | 7 | 8 | 9 | 10 | 11 | 12 | 13 |
| | | | | | | | | | | | | |

Руководитель структурного подразделения

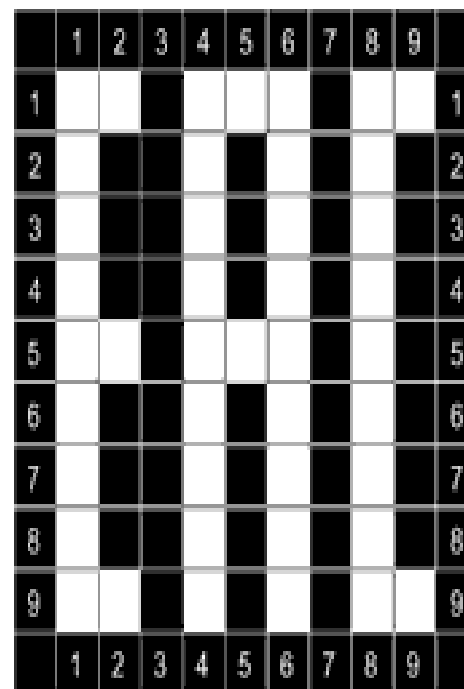
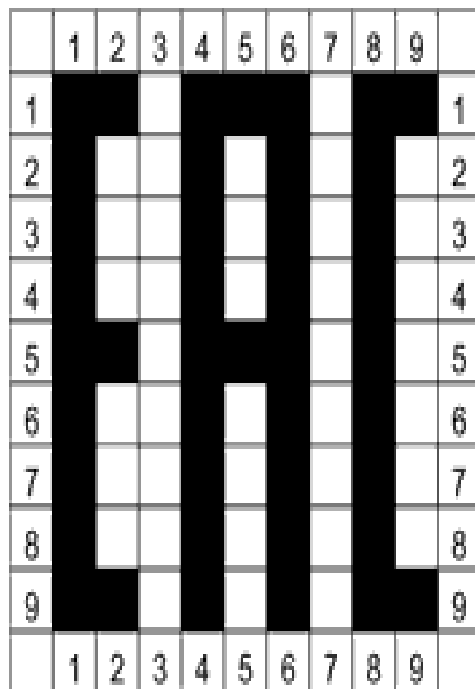


Нормы выдачи спецодежды, спецобуви, других СИЗ

- **утверждаются локальными нормативными актами с учетом мнения профкома и включаются в коллективный договор**
- **должны иметь сертификаты соответствия**
- **являются собственностью предприятия и подлежат обязательному возврату при увольнении или переводе на другую работу или по окончании сроков носки**
- **должны иметь Знак обращения продукции на рынке Таможенного союза (ТС)**



Знак обращения продукции на рынке Таможенного союза (ТС)



Единый знак обращения продукции на рынке государств – членов Таможенного союза



Знаки безопасности (ГОСТ12.4.026-2001)

Цвета сигнальные, знаки безопасности и разметка сигнальная

| Группа | Геометрическая форма | Сигнальный цвет | Смысловое значение |
|-----------------------|--|-----------------|--|
| Запрещающие знаки | Круг с поперечной полосой  | Красный | Запрещение опасного поведения или действия |
| Предупреждающие знаки | Треугольник  | Желтый | Предупреждение о возможной опасности. Осторожность. Внимание |
| Предписывающие знаки | Круг  | Синий | Предписание обязательных действий во избежание опасности |



Знаки пожарной безопасности

ГОСТ 12.4.026-2001

| | | | |
|------|---|-------------------|--|
| F 02 |  | Пожарный кран | В местах нахождения комплекта пожарного крана с пожарным рукавом и стволом |
| F 03 |  | Пожарная лестница | В местах нахождения пожарной лестницы |
| F 04 |  | Огнетушитель | В местах размещения огнетушителя |



Эвакуационные знаки и знаки медицинского и санитарного назначения

ГОСТ12.4.026-2001

Е 01-
02



Выход здесь
(правосторонний)

Над дверями (или на дверях)
эвакуационных выходов,
открывающихся с правой стороны.

На стенах помещений вместе с
направляющей стрелкой для
указания направления движения к
эвакуационному выходу

Е 02-
01



Направляющая стрелка

Использовать только вместе с
другими эвакуационными знаками
для указания направления движения



Расследование и учет несчастных случаев на производстве

☐ ТК РФ (ст.227 – 231)

☐ Постановление Правительства РФ № **789** от 16.10.2000 г.

"Об утверждении Правил установления степени утраты профессиональной трудоспособности в результате несчастных случаев на производстве и профессиональных заболеваний" (с изменениями от 1.02.05 г.)

☐ Постановление Минтруда № **73** от 24.10.02 «Положение об особенностях расследования несчастных случаев на производстве в отдельных отраслях и организациях»

☐ Приказ Минздравсоцразвития № **160** от 24 02.05 г.

«О формах документов, необходимых для расследования несчастных случаев на производстве». (Схема определения тяжести н/сл.)



Несчастные случаи на производстве

тяжелые



легкие



Квалифицирующие признаки

- характер полученных повреждений здоровья и осложнения
- последствия полученных повреждений здоровья (стойкая утрата трудоспособности)
- повреждения здоровья, угрожающие жизни пострадавшего

Наличие одного из квалифицирующих признаков является достаточным для установления категории тяжести несчастного случая



Приложение к Приказу Министерства здравоохранения и
социального развития Российской Федерации
от 24 февраля 2005 г. № 160

Тяжелые несчастные случаи

1. Повреждения здоровья, острый период которых сопровождается

- **ШОКОМ**
- **КОМОЙ**
- **кровопотерей (объемом более 20%)**
- **эмболией**
- **острой недостаточностью функций жизненно важных органов и систем (ЦНС, сердечной, сосудистой, дыхательной, почечной, печеночной)**



2. Повреждения здоровья, квалифицированные при первичном осмотре пострадавшего врачами стационара, травматологического пункта как

- проникающие ранения черепа
- перелом черепа и лицевых костей
- ушиб головного мозга
- внутричерепная травма
- **и т д**



3. Повреждения, которые непосредственно не угрожают жизни пострадавшего, но являются тяжкими по последствиям

- потеря зрения, слуха, речи
- потеря какого-либо органа или полная утрата органом его функции (при этом потеря наиболее важной в функциональном отношении части конечности (кисти или стопы) приравнивают к потере руки или ноги)
- психические расстройства
- утрата репродуктивной функции и способности к деторождению
- неизгладимое обезображивание лица



ст.227 ТК РФ

Постановление Минтруда №73 от 2002 г.

Расследованию также подлежат

- тепловой удар
- ожог
- обморожение
- утопление
- поражение электрическим током (в том числе молнией)
- и т д



- н/с с работниками, участвующими в производственной деятельности работодателя по трудовому договору
- при непосредственном исполнении трудовых обязанностей или работ по заданию работодателя
- во время служебной командировки
- при совершении иных правомерных действий в интересах работодателя
- иных ситуаций чрезвычайного характера
- на территории организации, других объектах и площадях, закрепленных за организацией на правах владения аренды
- при следовании к месту работы или с работы на транспортном средстве работодателя



- во время служебных поездок на общественном транспорте
- при следовании по заданию работодателя к месту выполнения работ и обратно, в том числе пешком
- при следовании к месту служебной командировки и обратно
- при следовании на транспортном средстве в качестве сменщика во время междусменного отдыха



Расследуются в установленном порядке и по решению комиссии могут квалифицироваться как не связанные с производством

- ✓ смерть вследствие **общего заболевания или самоубийства**
- ✓ смерть или иное повреждение здоровья, **единственной причиной** которых явилось **алкогольное, наркотическое или иное токсическое опьянение**
- ✓ несчастный случай, происшедший при совершении пострадавшим действий, квалифицированных правоохрнительными органами как **уголовное правонарушение (преступление)**



Обязанности работодателя

- немедленно организовать первую помощь пострадавшему и при необходимости доставку его в медицинскую организацию
- принять неотложные меры по предотвращению развития аварийной или иной чрезвычайной ситуации и воздействия травмирующих факторов на других лиц
- сохранить до начала расследования несчастного случая обстановку, какой она была на момент происшествия, если это не угрожает жизни и здоровью других лиц и не ведет к катастрофе, аварии или возникновению иных чрезвычайных обстоятельств, а в случае невозможности ее сохранения - зафиксировать сложившуюся обстановку (составить схемы, провести фотографирование или видеосъемку, другие мероприятия)
- немедленно проинформировать о несчастном случае органы и организации, **а о тяжелом несчастном случае или несчастном случае со смертельным исходом - также родственников пострадавшего**
- принять иные необходимые меры по организации и обеспечению надлежащего и своевременного расследования несчастного случая и оформлению материалов расследования



При групповом несчастном случае, тяжелом несчастном случае или несчастном случае со смертельным исходом работодатель в течение суток обязан направить извещение

- в государственную инспекцию труда
- в прокуратуру по месту происшествия несчастного случая
- в администрацию муниципалитета
- работодателю
- в территориальный орган исполнительной власти
- в ФСС
- в территориальное объединение организаций профсоюзов



О несчастных случаях, которые по прошествии времени перешли в категорию тяжелых несчастных случаев или несчастных случаев со смертельным исходом, работодатель в течение 3 суток после получения сведений об этом направляет извещение

- в государственную инспекцию труда
- территориальное объединение организаций профсоюзов
- территориальный орган исполнительной власти
- при страховых случаях - в ФСС
- о случаях острого отравления работодатель сообщает в Роспотребнадзор



Порядок формирования комиссий по расследованию несчастных случаев

Для расследования несчастного случая работодатель незамедлительно образует комиссию в составе не менее 3 человек

В состав комиссии включаются

- специалист по охране труда или лицо, назначенное ответственным за организацию работы по охране труда приказом работодателя
- представители работодателя
- представители выборного органа первичной профсоюзной организации или иного представительного органа работников
- уполномоченный по охране труда

Комиссию возглавляет работодатель (его представитель), а в случаях, предусмотренных ТК РФ - должностное лицо соответствующего федерального органа исполнительной власти, осуществляющего функции по контролю и надзору в установленной сфере деятельности.



Сроки расследования несчастных случаев

- расследование несчастного случая проводится комиссией в течение **3** дней
- расследование несчастного случая (в том числе группового), в результате которого один или несколько пострадавших получили тяжелые повреждения здоровья, либо несчастного случая (в том числе группового) со смертельным исходом проводится комиссией в течение **15** дней
- несчастный случай, о котором не было своевременно сообщено работодателю или в результате которого нетрудоспособность у пострадавшего наступила не сразу, расследуется по заявлению пострадавшего или его доверенного лица в течение **одного месяца** со дня поступления указанного заявления



Материалы расследования несчастного случая

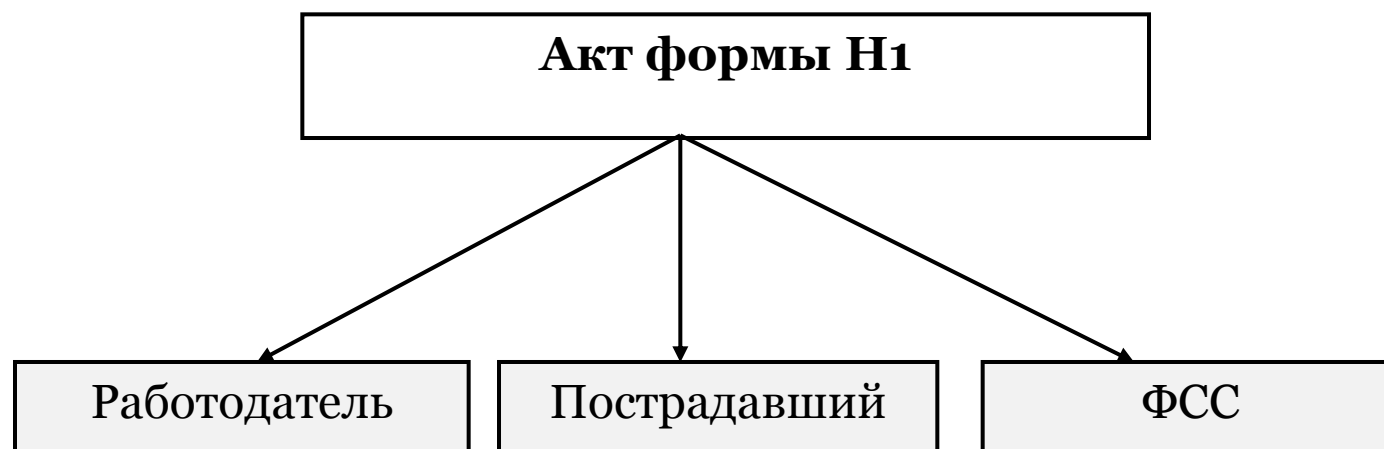
- **приказ** о создании комиссии
- планы, эскизы, схемы, **протокол** осмотра места происшествия, а при необходимости - фото- и видеоматериалы
- документы, характеризующие состояние рабочего места, наличие **ВОПФ**
- выписки из журналов регистрации **инструктажей** по охране труда и протоколов проверки знания пострадавшими требований охраны труда
- протоколы опросов очевидцев несчастного случая и должностных лиц, объяснения пострадавших
- экспертные заключения специалистов, результаты технических расчетов, лабораторных исследований и испытаний



- **медицинское заключение** о характере и степени тяжести повреждения, нахождении пострадавшего в момент несчастного случая в состоянии алкогольного, наркотического или иного токсического опьянения
- копии документов, подтверждающих выдачу пострадавшему специальной одежды, специальной обуви и других **СИЗ** в соответствии с действующими нормами
- выписки из ранее выданных работодателю и касающихся предмета расследования **предписаний** государственных инспекторов труда и должностных лиц территориального органа исполнительной власти
- выписки из **представлений** профсоюзных инспекторов труда
- другие документы по усмотрению комиссии



Если установлено, что грубая неосторожность застрахованного содействовала возникновению или увеличению вреда, причиненного его здоровью, то с учетом заключения профкома, комиссия устанавливает степень вины застрахованного в процентах



Материалы расследования хранятся 45 лет



Расследование и учет профессиональных заболеваний

**Постановление Правительства РФ от 15 декабря
2000 г. N 967
"Об утверждении Положения о расследовании и
учете профессиональных заболеваний"**



Острые и хронические профессиональные заболевания (отравления)



Заболевание, являющееся результатом длительного воздействия на работника вредного производственного фактора (факторов), повлекшее временную или стойкую утрату профессиональной трудоспособности



Профессиональное заболевание, возникшее у работника, подлежащего обязательному социальному страхованию от несчастных случаев на производстве и профессиональных заболеваний, является **страховым случаем**



Порядок установления наличия профессионального заболевания

Учреждение здравоохранения

(установив предварительный диагноз - **острое профессиональное** заболевание (отравление))

в течение суток

Экстренное
извещение о
профессиональном
заболевании

государственный
санитарно-
эпидемиологический
надзор

Выясняет обстоятельства и
причины возникновения
заболевания

в течение суток

Устанавливает заключительный диагноз -
острое профессиональное заболевание
(отравление) и составляет медицинское
заключение.

составляет санитарно-
гигиеническую
характеристику условий труда
работника





Порядок расследования обстоятельств и причин возникновения профессионального заболевания

Работодатель

в течение 10 дней

комиссия по расследованию профессионального заболевания (возглавляемая главным врачом центра государственного санитарно-эпидемиологического надзора)

В состав комиссии входят

- представитель работодателя
- специалист по охране труда (или лицо, назначенное работодателем ответственным за организацию работы по охране труда)
- представитель учреждения здравоохранения
- Представитель профсоюзного или иного уполномоченного работниками представительного органа

По результатам расследования комиссия составляет акт о случае профессионального заболевания по установленной форме



Страховой механизм возмещения вреда, причиненного жизни и здоровью работника

Федеральным законом

от 24 июля 1998 г. № **125-ФЗ**

**Об обязательном социальном страховании
от несчастных случаев на производстве и профессиональных заболеваний**

Обеспечение по страхованию



1. В виде пособия по временной нетрудоспособности, назначаемого в связи со страховым случаем
2. В виде страховых выплат
 - единовременной
 - ежемесячной
3. В виде оплаты дополнительных расходов, связанных с медицинской, социальной и профессиональной реабилитацией застрахованного



Ответственность за невыполнение требований законодательства об охране труда

- дисциплинарная ответственность
- административная ответственность
- обязательства вследствие причинения вреда
- материальная ответственность
- уголовная ответственность



С 1 января 2015 года вступили в силу изменения в Кодексе Российской Федерации об административных правонарушениях (КоАП) в части значительного увеличения размеров административных штрафов

| Нарушения | Административный штраф (тыс. руб.) | |
|---|---------------------------------------|---------------------|
| | Должностное лицо | Юридическое лицо |
| Нарушение работодателем установленного порядка проведения специальной оценки условий труда на рабочих местах или ее непроведение | от 5,0 до 10,0 | 60,0 до 80,0 |
| Допуск работника к исполнению им трудовых обязанностей без прохождения в установленном порядке обучения и проверки знаний требований охраны труда | от 15,0 до 25,0 | 110,0 до 130,0 |
| Допуск работника к исполнению им трудовых обязанностей без прохождения в установленном порядке обязательных предварительных и периодических медицинских осмотров, обязательных психиатрических освидетельствований или при наличии медицинских противопоказаний | от 15,0 до 25,0 | 110,0 до 130,0 |



Социальное партнерство

Система взаимоотношений между работниками (представителями работников), работодателями (представителями работодателей), органами государственной власти, органами местного самоуправления, направленная на обеспечение согласования интересов работников и работодателей по вопросам регулирования трудовых отношений и иных непосредственно связанных с ними отношений

ст.23 ТК РФ



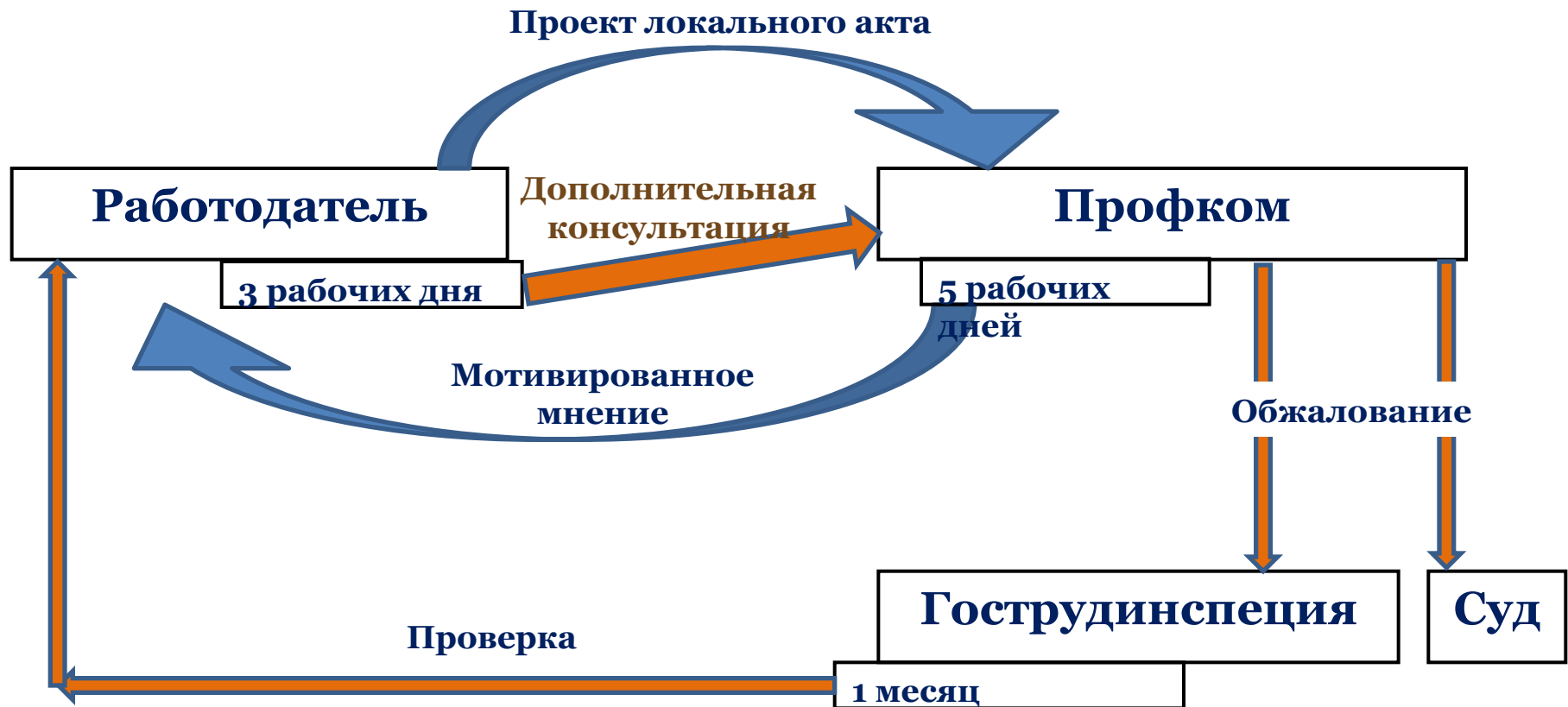
Социальное партнерство в системе управления охраной труда

| Принципы социального партнерства | Реализация |
|--|---------------------------------------|
| Равноправие (паритетность) | Комиссия по охране труда |
| Контроль | Общественно-административный контроль |
| Выполнение принятых на себя обязательств | Соглашение по охране труда |
| Ответственность | Кодекс об административных нарушениях |



Учет мнения выборного **органа первичной профсоюзной организации** при принятии локальных нормативных актов по охране труда

Ст. 372 ТК РФ





Социальные партнеры в сфере охраны труда и **здоровьесбережения педагогов**

- Министерство образования и науки Пермского края
- Министерство промышленности, предпринимательства и торговли Пермского края
- Региональный центр безопасности образовательного учреждения ПНИПУ
- Объединение организаций профсоюзов Пермского края «Пермский крайсовпроф»
- Управление Роспотребнадзора по Пермскому краю.
- Гострудинспекция по Пермскому краю
- Клиника комплексной медицины «Клиницист»
- Кафедра безопасности жизнедеятельности ПНИПУ
- Академия здоровья ПГГПУ
- Учебные центры
- Другие институты гражданского общества



Медицинские осмотры

| Вид | Нормативно-правовая база |
|---------------------------------------|---|
| Предварительный | 1. ТК РФ |
| Периодический | 2. Пр.Минздравсоцразвития РФ №302н от 12.04.2011 |
| Предсменный, предрейсовый | Приказ Минздрава России от 15.12.2014 г. № 835н «Об утверждении Порядка проведения предсменных, предрейсовых и послесменных, послерейсовых медицинских осмотров» |
| Послесменный, послерейсовый | |
| Диспансеризация (профилактический) | 1.Федеральный закон №323ФЗ «Об основах охраны здоровья граждан в РФ» 2Приказ Минздрава России от 13.03.2019 N 124н "Об утверждении порядка проведения профилактического медицинского осмотра и диспансеризации определенных групп взрослого населения" (Зарегистрировано в Минюсте России 24.04.2019 N 54495) |



Цель периодических медицинских осмотров (ПМО):



1. Наблюдение за состоянием здоровья работников, своевременного выявления заболеваний, начальных форм профессиональных заболеваний, формирования групп риска
2. Выявление заболеваний, состояний, являющихся медицинскими противопоказаниями для продолжения работы, связанной с воздействием ВОПФ
3. Своевременное проведение профилактических и реабилитационных мероприятий
4. Предупреждение несчастных случаев на производстве
5. Своевременное выявление и предупреждение возникновения и распространения инфекционных и паразитарных заболеваний.



Проведение ПМО





Оплата проведения обязательных предварительных и периодических медицинских осмотров

**Расходы на прохождение медицинского осмотра несет
работодатель**

ст.213 ТК РФ

В том числе оплачивает

- ☐ Время прохождения ПМО
- ☐ Проезд и проживание в месте проведения (командировочные расходы)
- ☐ Дополнительные обследования в рамках ПМО



Виды и общая продолжительность затрат рабочего времени в школе и в вузе (на основе мониторинга, проведенного МГМУ им. Пирогова)

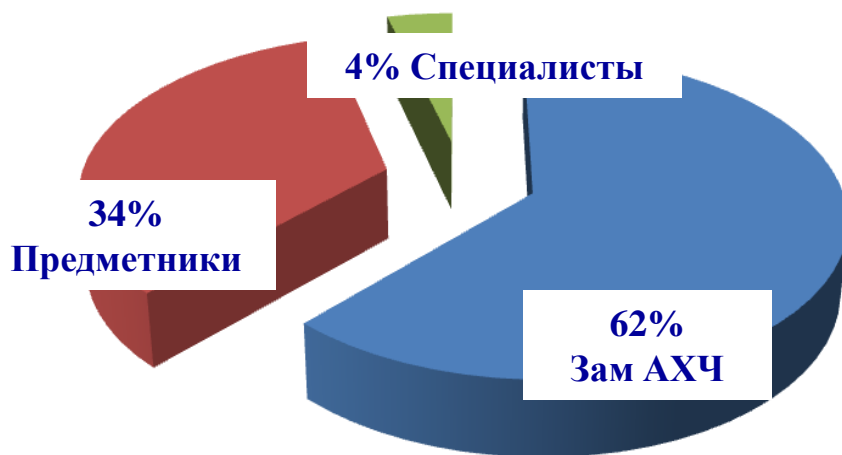
| Виды занятий | школа | | | вуз | | |
|-----------------------------|-------------|-------------|---------------|-------------|-------------|---------------|
| | день | неделя | год | день | неделя | год |
| учебная работа | 4,5 | 27,1 | 1138,2 | , 4,3 | 25,6 | 1075,2 |
| внеклассная работа | 1,4 | 8,3 | 348,6 | 1,1 | 6,4 | 268,8 |
| учебно-методическая работа | 4,5 | 26,7 | 1121,4 | 4,9 | 29,3 | 1230,6 |
| организационная работа | 1,4 | 8,1 | 340,2 | 1,0 | 5,8 | 243,6 |
| научная работа | 0,0 | 0,0 | 0,0 | 1,9 | 11,1 | 466,2 |
| повышение квалификации | 0,6 | 3,7 | 155,4 | 0,7 | 4,3 | 180,6 |
| итого общая нагрузка | 12,3 | 73,9 | 3103,8 | 13,8 | 82,5 | 3465,0 |



Распространенность негативных факторов среди педагогов

| Негативные факторы профессиональной деятельности | на 100 обследованных педагогов | | |
|--|--------------------------------|-------------|-------------|
| | итого | школа | вуз |
| высокая напряженность | 66,5 | 67,4 | 61,9 |
| низкая мотивированность родителей | 53,4 | 53,4 | 0,0 |
| неудовлетворительная оплата труда | 58,8 | 51,3 | 65,4 |
| превышение рабочего времени (>36 час.) | 56,7 | 67,4 | 51,1 |
| длительное вынужденное положение | 55,4 | 48,4 | 62,7 |
| низкая двигательная активность | 46,9 | 43,6 | 47,2 |
| отсутствие системы социальной поддержки | 45,7 | 45,3 | 46,1 |
| интенсивная речевая нагрузка | 43,7 | 41,5 | 45,4 |
| напряжение органов зрения | 33,5 | 34,6 | 32,3 |
| неудобное расписание | 31,8 | 31,9 | 31,7 |
| 2-х сменная работа | 15,5 | 15,2 | 15,7 |
| другие причины | 5,1 | 4,9 | 5,3 |

Отличительная особенность - 93% женский труд



Учитель-предметник выполняет функции:

- 1.Заведующий кабинетом
- 2.Руководитель РМО (ШМО)
- 3.Руководитель кружка (курса)
- 4.Классный руководитель
- 5.Председатель профкома (уполномоченный по охране труда)

Кроме того:

- 1.Выполняет инновационный проект
- 2.Работает над ИКТ компетенцией
- 3.Ведет портфолио, электронные дневники и журналы

Заместитель по АХЧ выполняет функции лица, ответственного за:

- 1.Пожарную безопасность
- 2.Электробезопасность
- 3.Безопасную эксплуатацию котельного хо-ва
- 4.Безопасную эксплуатацию транспортных средств
- 5.Охранные мероприятия
- 6.Эксплуатацию зданий и сооружений



Объективная оценка

профессионального здоровья, проведенная на добровольной основе путем обследования **150** учителей со стажем работы 20 и более лет

| Офтальмолог | Патологий не выявлено | Аномалии рефракции | Подозрение на глаукому | Катаракта | Ангиопатия сетчатки |
|-------------------|-----------------------|---|---------------------------------------|--------------------|---------------------|
| | чел, (%) | | | | |
| | 7 (5) | 111 (75) | 10 (7) | 6 (4) | 105 (70) |
| Оториноларинголог | Патологий не выявлено | Заболевания гортани и связочного аппарата | Заболевания полости носа | Заболевания уха | Не осмотрено |
| | 38 (25) | 60 (40%) | 23 (15) | 9 (6) | 4 (3) |
| Хирург | Патологий не выявлено | Заболевания костно-мышечной системы (нижние конечности) | Варикозная болезнь нижних конечностей | Прочие заболевания | |
| | 36 (24) | 60 (40) | 25 (17) | 45 (30) | |

! перенапряжение голосового аппарата, зрительное утомление, нагрузка на опорно-двигательный аппарат



Объективная оценка
профессионального здоровья, проведенная
методом случайной выборки **по 100 карт** из каждого типа учреждения

| Год | Ларингит (фарингит) | | |
|--------------|-------------------------------|--------------------|------------------------|
| | Детские сады (воспитатели) | Школы (учителя) | ВУЗ (преподаватели) |
| | чел (%) | | |
| 2016 | 15 (15) | 21 (21) | 28 (28) |
| 2017 | 19 (19) | 22 (22) | 32 (32) |
| 2018 | 24 (24) | 34 (34) | 43 (43) |
| ВСЕГО | 58 (19) | 77 (25) | 103 (34) |



Оценка профессионального здоровья преподавателей учреждений высшего и профессионального образования

А Н К Е Т А

1. Какой вуз Вы представляете:
2. Ваш возраст (число полных лет):
3. Пол:
4. Стаж преподавательской деятельности:
5. Проводятся ли в Вашем вузе **ПМО**:
 - a. Да
 - b. Нет
 - c. Затрудняюсь ответить
6. Состоите ли Вы на **диспансерном учете**:
 - a. Да
 - b. НетУ какого специалиста: терапевт, кардиолог, невролог, флеболог, окулист, оториноларинголог (подчеркнуть).
7. Где Вы наблюдаетесь за состоянием своего здоровья:
 - a. По месту жительства
 - b. По месту работы
 - c. Не наблюдаюсь
8. Вы считаете проводимые ПМО:
качественными, некачественными, полными, неполными (подчеркнуть)
9. Все ли специалисты, с Вашей точки зрения, участвуют в ПМО:
 - a. Да
 - b. Нет |
 - c. Затрудняюсь ответить
10. У Вас есть хронические заболевания со стороны:
опорно-двигательного аппарата; нервной системы; органов пищеварения; сердечно-сосудистой системы (варикоз), голосового аппарата; зрительного аппарата (подчеркнуть).
11. В наблюдении какого специалиста Вы нуждаетесь:
терапевт, кардиолог, невролог, флеболог, окулист, оториноларинголог (подчеркнуть)
- 12. Что, по Вашему мнению, необходимо сделать для улучшения качества проведения ПМО**



Участники социологического опроса

Преподаватели из 7 вузов и 19 учреждений профессионального образования

| ВУЗЫ | | | | |
|----------|---|----------|----------|-----------|
| | стаж преподавательской деятельности, лет | | | чел, (%) |
| | ≤10 | ≤30 | ≥30 | |
| | чел, (%). | | | |
| мужчины | 61 (11) | 80 (15) | 51 (10) | 192 (36) |
| женщины | 119 (23) | 144 (27) | 71 (14) | 334(64) |
| чел, (%) | 180 (34) | 224 (42) | 122 (24) | 526 (100) |

| Учреждения профессионального образования | | | | |
|---|-----------------|-----------------|-----------------|------------------|
| мужчины | 100 (14) | 58 (08) | 28 (04) | 186 (26) |
| женщины | 143 (21) | 159 (23) | 199 (30) | 501 (74) |
| чел, (%) | 243 (35) | 217 (31) | 227 (34) | 687 (100) |



Проводятся ли в вашем учреждении обязательные медицинские осмотры

| | ВУЗЫ | Учреждения проф. образования |
|----------------------|-----------------|------------------------------|
| | чел, (%) | |
| ДА | 318 (60) | 524 (76) |
| НЕТ | 109 (21) | 63 (09) |
| Затрудняюсь ответить | 99 (19) | 8 (01) |

Состоите ли Вы на диспансерном учете

| | | |
|-----|-----------------|-----------------|
| ДА | 110 (21) | 145 (21) |
| НЕТ | 409 (79) | 440 (64) |



| У какого специалиста | | |
|----------------------|----------------|------------------------------|
| | ВУЗЫ | Учреждения проф. образования |
| | чел, (%) | |
| терапевт | 27 (05) | 39 (05) |
| кардиолог | 22 (04) | 19 (02) |
| невролог | 15 (03) | 8 |
| флеболог | 5 (01) | 2 |
| окулист | 9 (02) | 3 |
| оториноларинголог | 5 (01) | 5 |
| эндокринолог | 5 (01) | - |
| уролог | 2 (0,4) | - |
| Всего чел, (%) | 90 (17) | 78 (12) |



Где Вы наблюдаетесь за состоянием своего здоровья

| | ВУЗЫ | Учреждения проф. образования |
|---------------------|-----------------|---------------------------------|
| | чел, (%) | |
| по месту жительства | 367 (70) | 493 (71) |
| по месту работы | 60 (11) | 64 (09) |
| не наблюдаюсь | 92 (17) | 41 (05) |

Вы считаете проводимые обязательные медицинские осмотры

| | | |
|-----------------|-----------------|-----------------|
| качественными | 95 (18) | 157 (22) |
| некачественными | 91 (17) | 134 (20) |
| полными | 60 (11) | 97 (14) |
| неполными | 226 (43) | 243 (35) |



**Все ли специалисты, с Вашей точки зрения,
участвуют в обязательных медицинских осмотрах**

| | ВУЗЫ | Учреждения проф. образования |
|----------------------|----------|---------------------------------|
| | чел, (%) | |
| ДА | 87 (16) | 221 (32) |
| НЕТ | 228 (43) | 261 (40) |
| Затрудняюсь ответить | 171 (32) | 95 (12) |

**У Вас есть хронические заболевания со стороны**

| | ВУЗЫ | Учреждения проф. образования |
|---------------------------------------|-----------------|-------------------------------------|
| | чел, (%) | |
| опорно-двигательный аппарат | 110 (21) | 78 (11) |
| нервная система | 48 (09) | 34 (05) |
| органы пищеварения | 101 (19) | 108 (16) |
| сердечно-сосудистая система (варикоз) | 118 (22) | 140 (20) |
| голосовой аппарат | 46 (08) | 66 (10) |
| зрительный аппарат | 136 (26) | 98 (14) |



В наблюдении какого специалиста Вы нуждаетесь

| | | ВУЗЫ | | Учреждения проф. образования | | | | |
|-----------------------|--------|------------|---------|------------------------------|---------|-----------|--------|---------|
| | | чел, (%) | | | | | | |
| терапевт | | 119 (23) | | 109 (16) | | | | |
| кардиолог | | 133 (25) | | 117 (17) | | | | |
| невролог | | 94 (18) | | 94 (14) | | | | |
| флеболог | | 65 (12) | | 86 (12) | | | | |
| окулист | | 173 (33) | | 121 (18) | | | | |
| оториноларинголог | | 66 (12) | | 68 (10) | | | | |
| | психол | эндокринол | гинекол | онколог | ортопед | гастроэнд | хирург | пульман |
| | чел | | | | | | | |
| Дополнительно указали | 3 | 7 | 3 | 2 | 1 | 2 | 4 | 5 |



Общие мнения работников учреждений бюджетной сферы Пермского края о проведении предварительных и периодических медицинских осмотров по результатам анкетирования

- Качественно и квалифицированно проводить ПМО
- Информировать работников о результатах ПМО
- Исключить рекомендации на приобретение БАДов в аптеках, с которыми сотрудничают врачи
- Ввести терапевтическую цеховую службу
- Предусматривать индивидуальный график прохождения ПМО
- Проводить маммографию и УЗИ
- Предупреждать более чем за 10 дней до начала ПМО
- Ввести в состав комиссии эндокринолога, окулиста, мамолога, флеболога
- Быстрее обрабатывать информацию ПМО



Ответственность за нарушения порядка проведения обязательных медицинских осмотров

| Нарушение | Административный штраф |
|---|--|
| Допуск к работе без прохождения в установленном порядке обязательных предварительных (при поступлении на работу) и периодических (в процессе) трудовой деятельности медицинских осмотров, обязательных медицинских осмотров в начале рабочего дня (смены), обязательных психиатрических освидетельствований | <p>п.3 ст.5.27.1 КоАП</p> <p>Должностное лицо от 15 тыс. – 25 тыс. руб. Предприниматели от 15 тыс. – 25 тыс. руб. Юридическое лицо от 100 тыс. – 130 тыс. руб.</p> |



Общие выводы

- **Охрана труда** – социально значимый процесс, который организует работодатель для своих работников, а не для органов контроля и надзора
- Каждый работник обязан знать требования по охране труда к своему рабочему месту, а также класс условий своего труда
- В комиссии по охране труда должны быть подготовленные (обученные) люди, труд которых должен стимулироваться
- Работники не несут никаких расходов на охрану труда
- Работники должны знать (предвидеть) риски причинения ущерба своему здоровью на работе и в быту



Благодарю за внимание!